

## О ПРИВЛЕЧЕННЫХ И РАЗМЕЩЕННЫХ СРЕДСТВАХ СТРАХОВЫХ ОРГАНИЗАЦИЙ И НЕГОСУДАРСТВЕННЫХ ПЕНСИОННЫХ ФОНДОВ

На основании информации, полученной от страховых организаций и негосударственных пенсионных фондов в соответствии с приказами Росстата от 10.12.2008 № 308 “Об утверждении статистического инструментария для организации Банком России статистического наблюдения за направлениями заимствования и размещения средств страховой организацией, финансовыми операциями негосударственного пенсионного фонда” и от 15.02.2011 № 42 “Об утверждении статистического инструментария для организации Банком России статистического наблюдения за направлениями заимствования и размещения средств страховщика”, Банк России представляет “Обзор других финансовых организаций за 2010 год”, который дает аналитическое представление о роли подсектора страховых организаций и негосударственных пенсионных фондов в экономике страны.

**Таблица 1. Обзор других финансовых организаций (млн. рублей)**

	2008 г.			2009 г.			2010 г.		
	всего	СК	НПФ	всего	СК	НПФ	всего	СК	НПФ
<b>АКТИВ</b>									
<b>Требования к нерезидентам</b>	<b>38 645</b>	<b>38 115</b>	<b>530</b>	<b>48 041</b>	<b>47 059</b>	<b>982</b>	<b>62 559</b>	<b>61 703</b>	<b>856</b>
<i>Иностранная валюта</i>	597	597	0	2 514	2 514	0	1 132	1 132	0
<i>Депозиты</i>	2 039	2 039	0	3 549	3 549	0	4 904	4 904	0
<i>Ценные бумаги, кроме акций</i>	8 660	8 464	197	5 070	4 457	612	11 728	10 947	781
<i>Акции и другие формы участия в капитале</i>	1 587	1 253	333	4 813	4 444	369	2 336	2 262	74
<i>Кредиты и займы предоставленные</i>	813	813	0	240	240	0	247	247	0
<i>Страховые резервы</i>	20 901	20 901	0	26 079	26 079	0	34 614	34 614	0
<i>Прочая дебиторская задолженность</i>	4 049	4 049	0	5 776	5 776	0	7 598	7 598	0
<b>Требования к банковской системе</b>	<b>491 690</b>	<b>359 124</b>	<b>132 565</b>	<b>551 709</b>	<b>355 434</b>	<b>196 275</b>	<b>601 149</b>	<b>343 088</b>	<b>258 061</b>
<i>Наличная валюта</i>	16 873	16 864	9	14 667	14 658	8	12 771	12 769	2
<i>Другие денежные средства и депозиты</i>	301 062	202 628	98 434	387 180	232 605	154 576	431 266	239 127	192 139
<i>Ценные бумаги, кроме акций</i>	137 919	126 497	11 421	108 334	90 670	17 665	105 733	64 242	41 491
<i>из них депозитные сертификаты</i>	42 261	42 200	61	21 431	20 556	875	11 293	9 765	1 528
<i>Акции и другие формы участия в капитале</i>	35 466	12 765	22 701	41 492	17 465	24 026	51 343	26 914	24 429
<i>Займы предоставленные</i>	370	370	0	36	36	0	36	36	0
<b>Требования к органам государственного управления</b>	<b>50 374</b>	<b>27 238</b>	<b>23 136</b>	<b>71 084</b>	<b>27 968</b>	<b>43 116</b>	<b>82 033</b>	<b>41 475</b>	<b>40 558</b>
<i>Ценные бумаги</i>	50 374	27 238	23 136	71 084	27 968	43 116	82 033	41 475	40 558
<b>Требования к другим финансовым организациям, из них:</b>	<b>272 560</b>	<b>59 510</b>	<b>213 050</b>	<b>309 671</b>	<b>71 836</b>	<b>237 835</b>	<b>316 515</b>	<b>57 225</b>	<b>259 290</b>
<i>Ценные бумаги, кроме акций</i>	105 336	21 989	83 347	111 073	29 756	81 317	61 082	22 754	38 328
<i>Паи паевых инвестиционных фондов</i>	119 243	7 936	111 307	137 229	7 546	129 683	161 555	10 609	150 946
<i>Акции и другие формы участия в капитале</i>	29 869	21 103	8 766	37 273	29 809	7 464	82 112	21 632	60 479
<i>Займы предоставленные</i>	8 731	8 482	249	5 118	4 725	393	2 341	2 230	111
<b>Требования к нефинансовым организациям, из них:</b>	<b>258 181</b>	<b>77 881</b>	<b>180 300</b>	<b>344 857</b>	<b>111 310</b>	<b>233 547</b>	<b>441 709</b>	<b>118 677</b>	<b>323 032</b>
<i>Ценные бумаги, кроме акций</i>	105 352	40 855	64 497	150 328	52 006	98 321	193 383	59 551	133 833
<i>Акции и другие формы участия в капитале</i>	145 293	29 979	115 314	185 811	51 601	134 210	243 901	55 408	188 493
<b>Требования к населению</b>	<b>3 203</b>	<b>2 827</b>	<b>376</b>	<b>1 078</b>	<b>787</b>	<b>291</b>	<b>3 325</b>	<b>2 134</b>	<b>1 190</b>
<b>ПАССИВ</b>									
<b>Обязательства перед нерезидентами</b>	<b>18 620</b>	<b>18 620</b>	<b>0</b>	<b>22 974</b>	<b>22 974</b>	<b>0</b>	<b>25 929</b>	<b>25 929</b>	<b>0</b>
<i>Страховые резервы</i>	5 672	5 672	0	6 166	6 166	0	5 823	5 823	0
<i>Кредиты и займы</i>	680	680	0	1 066	1 066	0	1 706	1 706	0
<i>Прочая кредиторская задолженность</i>	12 269	12 269	0	15 742	15 742	0	18 400	18 400	0
<b>Обязательства перед органами государственного управления</b>	<b>6 621</b>	<b>6 621</b>	<b>0</b>	<b>7 643</b>	<b>7 643</b>	<b>0</b>	<b>4 964</b>	<b>4 964</b>	<b>0</b>
<i>Страховые резервы</i>	6 621	6 621	0	6 721	6 721	0	4 961	4 961	0
<i>Другие обязательства</i>	0	0	0	921	921	0	3	3	0

	2008 г.			2009 г.			2010 г.		
	всего	СК	НПФ	всего	СК	НПФ	всего	СК	НПФ
<b>Выпущенные ценные бумаги, кроме акций</b>	<b>5 875</b>	<b>5 875</b>	<b>0</b>	<b>4 458</b>	<b>4 458</b>	<b>0</b>	<b>18 300</b>	<b>18 300</b>	<b>0</b>
<b>Кредиты и займы полученные</b>	<b>11 784</b>	<b>11 678</b>	<b>107</b>	<b>22 310</b>	<b>22 019</b>	<b>291</b>	<b>24 503</b>	<b>24 348</b>	<b>155</b>
<b>Страховые и пенсионные резервы</b>	<b>833 029</b>	<b>376 968</b>	<b>456 061</b>	<b>954 639</b>	<b>386 958</b>	<b>567 681</b>	<b>1 135 140</b>	<b>421 735</b>	<b>713 404</b>
<i>Средства домашних хозяйств в пенсионных фондах, в том числе:</i>	456 061	0	456 061	567 681	0	567 681	713 404	0	713 404
Пенсионные резервы	420 336	0	420 336	492 750	0	492 750	561 277	0	561 277
Пенсионные накопления	35 725	0	35 725	74 931	0	74 931	152 127	0	152 127
<i>Страхование жизни</i>	30 561	30 561	0	34 669	34 669	0	41 935	41 935	0
<i>Страхование иное, чем страхование жизни</i>	346 407	346 407	0	352 289	352 289	0	379 801	379 801	0
в том числе кредитные организации	6 436	6 436	0	5 027	5 027	0	6 006	6 006	0
<b>Капитал</b>	<b>287 714</b>	<b>223 533</b>	<b>64 181</b>	<b>345 577</b>	<b>254 710</b>	<b>90 868</b>	<b>359 389</b>	<b>258 799</b>	<b>100 590</b>
<b>Прочие статьи (нетто)</b>	<b>-48 991</b>	<b>-78 600</b>	<b>29 609</b>	<b>-31 161</b>	<b>-84 368</b>	<b>53 207</b>	<b>-60 934</b>	<b>-129 771</b>	<b>68 837</b>
<b>Прочие пассивы</b>	192 593	134 069	58 524	217 166	134 669	82 497	216 227	124 928	91 299
<b>минус: Прочие активы</b>	238 391	209 476	28 915	242 938	213 648	29 290	276 344	253 883	22 462
<b>плюс: консолидационная поправка</b>	-3 193	-3 193	0	5 389	5 389	0	816	816	0

Основным источником обеспечения деятельности указанных финансовых организаций являются страховые и пенсионные резервы. Для негосударственных пенсионных фондов (НПФ) главным источником роста являются пенсионные резервы, формируемые за счет взносов по договорам добровольного пенсионного обеспечения. По итогам 2010 года вторым по значению источником развития НПФ стали пенсионные накопления, формируемые за счет страховых взносов на обязательное накопительное финансирование пенсий. Кроме того, существенную роль в обеспечении деятельности страховых компаний и НПФ играют собственные средства — капитал страховых организаций и имущество для обеспечения уставной деятельности НПФ.

В совокупности пенсионные и страховые резервы<sup>1</sup>, сформированные в соответствии с законодательством Российской Федерации по договорам с населением, кредитными организациями, другими финансовыми организациями и организациями нефинансового сектора, а также собственные средства в целом по подсектору в 2010 году увеличились на 14,9% (в 2009 году — на 16,0%).

Прирост объема пенсионных резервов негосударственных пенсионных фондов в 2010 году составил 13,9% (в 2009 году — 17,2%). При этом сохранилась тенденция к росту средств обязательного пенсионного страхования: объем пенсионных накоплений, переданных гражданами в негосударственные пенсионные фонды, увеличился более чем в 2 раза (с 74,9 млрд. рублей на конец 2009 года до 152,1 млрд. рублей на конец 2010 года). По данным ФСФР, в 2010 году суммарный объем пенсионных резервов и пенсионных накоплений НПФ превысил объемы выплаченных негосударственными пенсионными фондами пенсий в 30 раз (в 2009 году — в 29 раз).

По данным Росстрахнадзора, в 2010 году размер страховых премий по добровольным и обязательным видам страхования превысил объемы осуществленных страховых выплат на 35,5% (в 2009 году — на 33,1%). Размер сформированных страховыми организациями резервов по договорам страхования иного, чем страхование жизни, в 2010 году вырос на 7,8% (в 2009 году — на 1,7%). Страховые резервы по страхованию жизни увеличились в 2010 году на 21,0% (в 2009 году — на 13,4%).

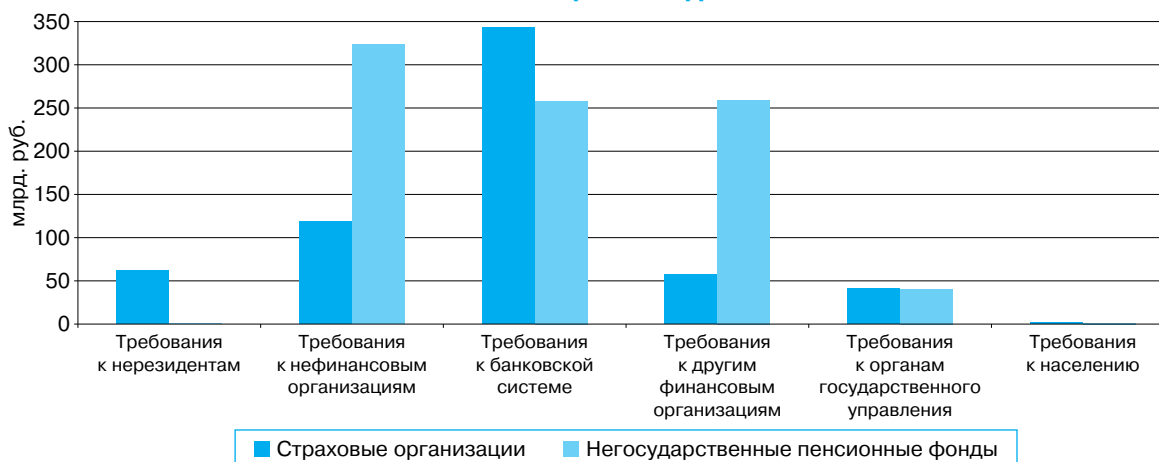
В совокупной структуре резервов страховых организаций и НПФ доля пенсионных резервов на 1.01.2011 составила 49,4% (на 1.01.2010 — 51,6%); доля пенсионных накоплений за 2010 год выросла на 5,6 процентного пункта — до 13,4% на 1.01.2011; удельный вес резервов по договорам страхования иным, чем страхование жизни, снизился за год на 3,4 процентного пункта и на 1.01.2011 составил 33,5%; доля резервов по страхованию жизни в 2010 году практически не изменилась и по состоянию на 1.01.2011 была равна 3,7%.

Объем имущества для обеспечения уставной деятельности НПФ в 2010 году увеличился на 10,7% (в 2009 году — на 41,6%), прирост капитала страховых компаний был незначительным — 1,6% (в 2009 году — 13,9%).

Объемы вложений средств страховых организаций и негосударственных пенсионных фондов по институциональным секторам приведены на рисунке 1.

<sup>1</sup> Страховые и пенсионные резервы (под пенсионными резервами здесь и далее понимаются резервы на покрытие пенсионных обязательств), а также пенсионные накопления отражают не исполненный на дату отчетности размер обязательств страховых организаций и негосударственных пенсионных фондов перед страхователями и участниками пенсионных программ.

**Рисунок 1. Вложения страховых организаций и негосударственных пенсионных фондов на конец 2010 года**



В совокупной структуре вложений страховых компаний и НПФ наиболее привлекательной оставалась банковская система — 39,9% на конец 2010 года (на конец 2009 года — 41,6%), вложения в нефинансовые организации и другие финансовые организации составили 29,3 и 21,0% соответственно (в конце 2009 года соответствующие показатели сложились на уровне 26,0 и 23,3%). Доля вложений средств страховых организаций и НПФ в сектор государственного управления в общей структуре вложений по состоянию на конец 2010 года оставалась небольшой (5,4%). Объем операций с нерезидентами за 2010 год увеличился на 30,2%, составив на конец 2010 года 4,2% от общего объема вложений.

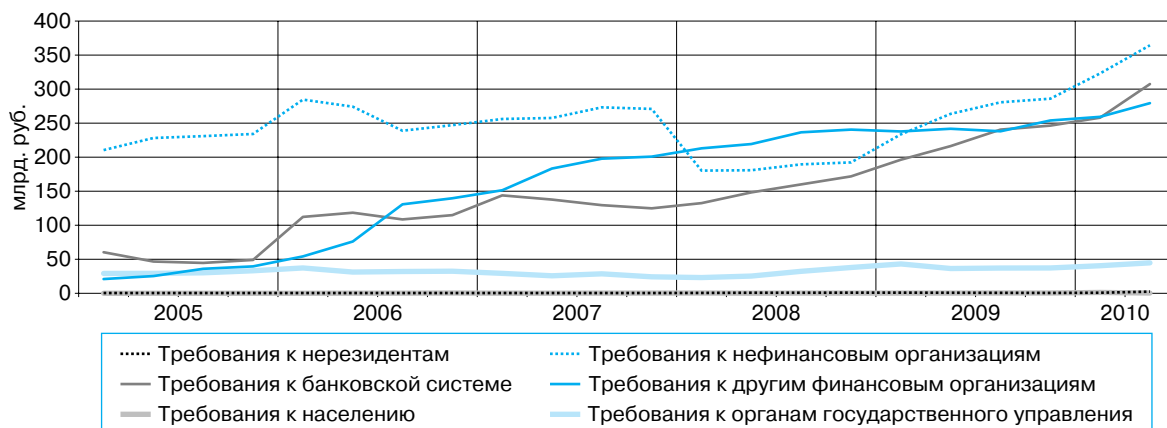
Структура вложений, сложившаяся на конец 2010 года, у НПФ и страховых организаций была различной, что обусловлено различиями в правилах размещения средств пенсионных и страховых резервов, установленных регулирующими их деятельность государственными органами.

Основным направлением вложений для НПФ является финансовый сектор экономики, включающий организации банковской системы и другие финансовые организации. Указанные вложения увеличились за 2010 год на 19,2% (за 2009 год они выросли на 25,6%), составив на конец 2010 года 58,6% в структуре инвестиций негосударственных пенсионных фондов (на конец 2009 года — 61,0%) и распределившись поровну между банковской системой и прочими финансовыми организациями.

Преобладающая часть вложений в финансовый сектор — банковские депозиты — увеличилась за 2010 год на 20,9%, составив на конец 2010 года 161,1 млрд. рублей. Вложения негосударственных пенсионных фондов в паи паевых инвестиционных фондов выросли за рассматриваемый период на 16,4% и составили на конец 2010 года 150,9 млрд. рублей. В целом размещенные в кредитных организациях средства фондов за год увеличились на 31,5% (в 2009 году — на 48,1%). В 2010 году в 2,3 раза выросли вложения НПФ в долговые ценные бумаги кредитных организаций, что привело к увеличению их доли в структуре вложений в банковскую систему с 9,0% на 1.01.2010 до 16,1% на 1.01.2011. Вложения НПФ в акции кредитных организаций увеличились лишь на 1,6%, в результате чего их доля в структуре вложений НПФ в банковскую систему сократилась с 12,2% на 1.01.2010 до 9,5% на 1.01.2011.

В 2010 году ускоренными темпами увеличивались вложения НПФ в сектор нефинансовых организаций: оживление экономики, связанное с ростом мировых цен на энергоресурсы, вызвало повышение интереса НПФ к вложениям в акции отечественных предприятий (доля инвестиций НПФ в акции выросла с 39,9% на 1.01.2010 до 46,9% на 1.01.2011). За год вложения НПФ в нефинансовые организации увеличились на 38,3% (в 2009 году — на 29,5%), что привело к росту доли нефинансовых организаций в структуре вложений НПФ с 32,8% на 1.01.2010 до 36,6% на 1.01.2011.

Динамика инвестиций негосударственных пенсионных фондов приведена на рисунке 2.

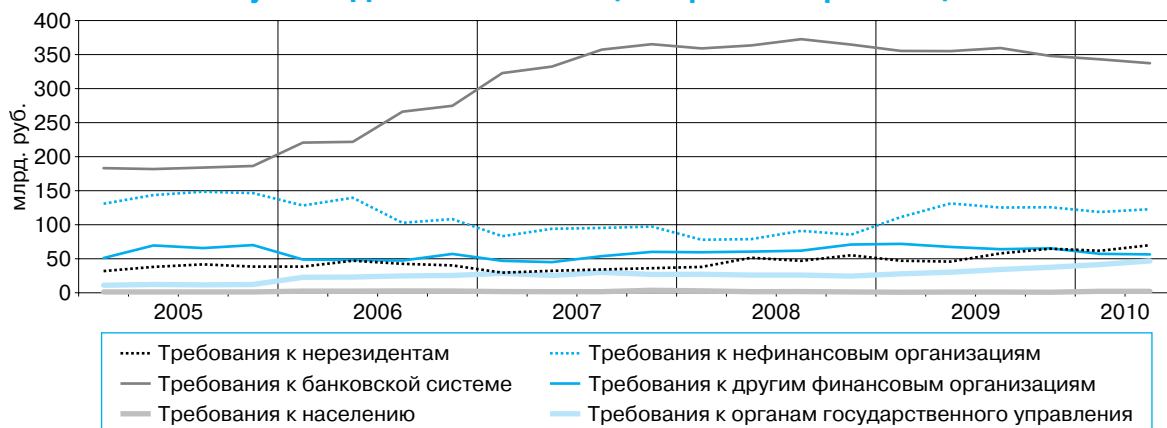
**Рисунок 2. Динамика инвестиций негосударственных пенсионных фондов**

В структуре вложений страховых организаций финансовый сектор экономики также является основным. Несмотря на сокращение вложений в финансовый сектор в 2010 году на 27,0 млрд. рублей, или 6,3% (в 2009 году активы указанного вида увеличились на 8,6 млрд. рублей, или на 2,1%), они сохранили наибольший удельный вес в структуре вложений страховых организаций (64,1% на 1.01.2011).

Однако, в отличие от НПФ, страховые компании отдают явное предпочтение банковскому сектору, на долю которого приходится почти 86% вложений в финансовую систему. В структуре вложений страховых организаций в банковскую систему приоритетным инструментом являются депозиты, доля которых увеличилась с 65,4% на 1.01.2010 до 69,0% на 1.01.2011. Удельный вес долевых ценных бумаг за год возрос с 4,9 до 7,8% при снижении удельного веса долговых ценных бумаг с 25,5 до 18,7%.

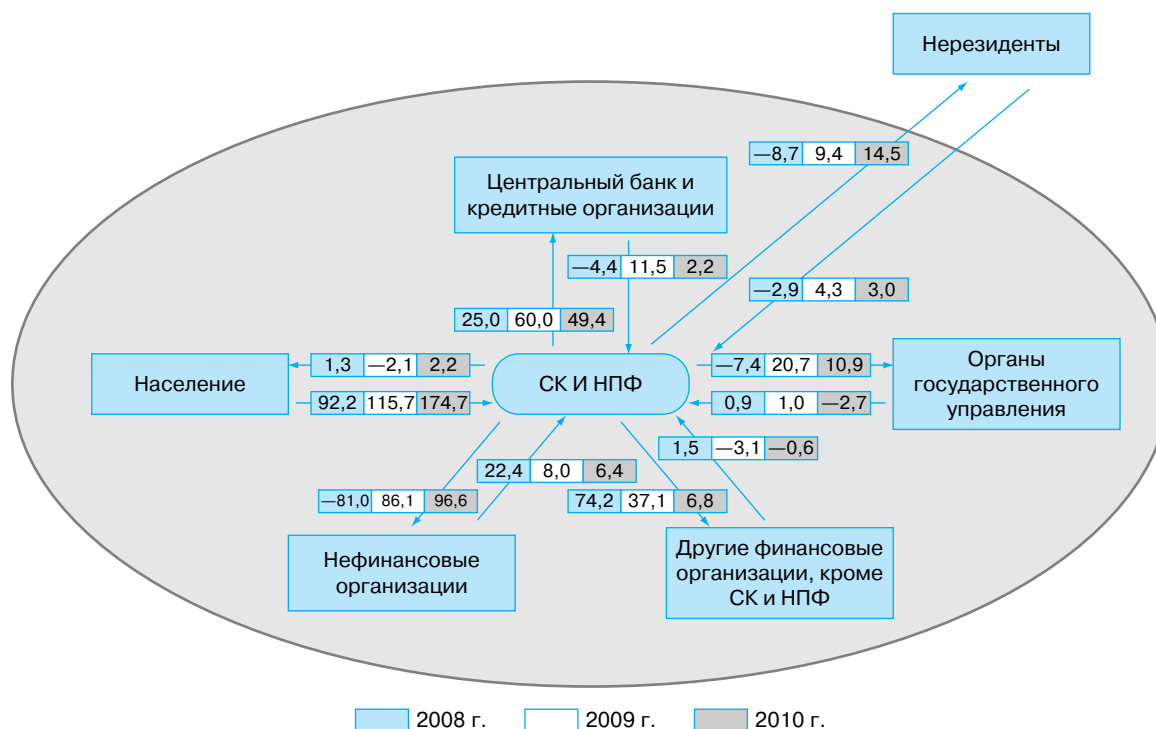
Доля требований страховых компаний к нефинансовым организациям в общем объеме вложений страховщиков увеличилась с 18,1% на 1.01.2010 до 19,0% на 1.01.2011. В результате роста зарубежных вложений страховых компаний в 2010 году на 14,6 млрд. рублей, или на 31,1%, доля требований страховщиков к нерезидентам выросла с 7,7% на 1.01.2010 до 9,9% на 1.01.2011. В 2010 году существенно возросли также вложения страховых организаций в государственные ценные бумаги (13,5 млрд. рублей, или 48,3%), вследствие чего их удельный вес в структуре вложений страховых компаний увеличился с 4,6% на 1.01.2010 до 6,6% на 1.01.2011.

Динамика инвестиций страховых организаций представлена на рисунке 3.

**Рисунок 3. Динамика инвестиций страховых организаций**

Обзор финансовых потоков в целом по подсектору страховых организаций и негосударственных пенсионных фондов, составленный на основе данных отчетности по формам № 1-ФС(СК) и № 1-ФС(НПФ), представлен на рисунке 4.

**Рисунок 4. Характеристика финансовых потоков между страховыми организациями и негосударственными пенсионными фондами и другими институциональными единицами (2008–2010 гг., млрд. рублей)<sup>2</sup>**



В течение 2008 года из-за кризисных явлений на фондовом рынке и значительного снижения стоимости активов сократился объем инвестиций страховых организаций и НПФ, в результате чего данный подсектор выступил заемщиком средств от сектора домашних хозяйств, сектора нефинансовых организаций и сектора органов государственного управления. В 2009 году в результате начавшейся стабилизации на финансовых рынках подсектор страховых организаций и НПФ, оставаясь заемщиком сектора домашних хозяйств, продемонстрировал превышение прироста инвестиций над приростом объема привлеченных средств, инвестируя полученные средства в основном в нефинансовый сектор, банковскую систему и подсектор других финансовых организаций. В 2010 году в результате существенного прироста средств, привлеченных страховыми организациями и НПФ от населения, поток обязательств рассматриваемого подсектора (183,0 млрд. рублей) превысил встречный поток требований к остальным секторам экономики (180,7 млрд. рублей). Основным источником средств для страховых компаний и НПФ остается сектор домашних хозяйств, а основными получателями средств — нефинансовый сектор и банковская система.

<sup>2</sup> С учетом переоценки по операциям с финансовыми инструментами.