



Совместный технический семинар Российской Федерации и ОЭСР  
«Модернизация российской пенсионной системы»

# Регулирование процесса формирования и инвестирования пенсионных накоплений в системе обязательного пенсионного страхования

г. Москва,  
23 июня 2011 г.

## Часть I. Финансовая система накопительной составляющей обязательного пенсионного страхования

### Источники формирования пенсионных накоплений



## Часть II. Финансовая система накопительной составляющей обязательного пенсионного страхования

### ВИДЫ ВЫПЛАТ

### Основания осуществления выплат за счет средств пенсионных накоплений

ПЕНСИОННЫЕ  
НАКОПЛЕНИЯ

1) Накопительная часть трудовой пенсии

- наличие пенсионных накоплений;
- достижение установленного пенсионного возраста;
- наличие страхового стажа (не менее 5 лет) (размер накопительной части трудовой пенсии по старости определяется по формуле:  
 $НЧ = ПН / 19 \text{ лет (228 мес.)}$ )

2) Единовременная выплата

- наличие пенсионных накоплений;
- отсутствие права на трудовую пенсию по старости

3) Выплата правопреемникам

- наличие пенсионных накоплений;
- смерть застрахованного лица до назначения накопительной части трудовой пенсии по старости

## Факторы, определяющие регулирование инвестирования пенсионных накоплений

Накопительная часть трудовой пенсии– пожизненные, индексируемые выплаты

Учет результатов инвестирования средств пенсионных накоплений при формировании пенсионных прав **в полном объеме** (без создания резервов)

Выбор страховщика и инвестиционной стратегии в рамках Пенсионного фонда Российской Федерации осуществляется самим **застрахованным лицом** без ограничений.

## Основные подходы к регулированию инвестирования средств пенсионных накоплений

### Отбор управляющих компаний и специализированного депозитария в соответствии с установленными требованиями

- а) конкретные требования к участникам конкурсов (включая требования к профессиональному опыту по осуществлению деятельности в качестве управляющей компании (специализированного депозитария); требования к минимальному размеру, составу и структуре активов, в отношении которых должен иметься опыт осуществления профессиональной деятельности; требования к минимальному размеру собственного капитала; требования к минимальному количеству клиентов, в отношении которых оказываются услуги специализированного депозитария инвестиционных фондов и паевых инвестиционных фондов; требования к профессиональной квалификации и минимальному опыту работы должностных лиц и сотрудников; постановление Правительства РФ от 20.04.2010 № 249, постановление Правительства РФ от 10.09.2010 № 708
- б) срочность договора (не более 5 лет)

### Установление портфельных ограничений (портфельное инвестирование как наиболее безопасный способ инвестирования).

- а) состав разрешенных активов и требования к структуре инвестиционных портфелей установлены Федеральным законом от 24 июля 2002 г. N 111-ФЗ «Об инвестировании средств для финансирования накопительной части трудовой пенсии в Российской Федерации»;
- б) максимальные доли, дополнительные количественные и качественные требования к активам, установлены актами Правительства Российской Федерации:  
постановление Правительства РФ от 13.12.2006 № 761; постановление Правительства РФ от 30.06.2003 № 379;  
постановление Правительства РФ от 01.09.2003 № 540; постановление Правительства РФ от 24.10.2009 № 842

### Установление обязательного страхования специализированным депозитарием и управляющими компаниями риска ответственности перед ПФР за нарушение соответствующих договоров (обязательное страхование операционных рисков).

- а) утверждение страховых тарифов их структуры и порядка применения  
постановление Правительства РФ от 08.09.2003 № 560

### Установление стандартов раскрытия информации субъектами отношений по инвестированию пенсионных накоплений и форм публикуемой отчетности

постановление Правительства РФ от 12.10.2010 № 809; приказ Минфина России от 22.08.2005 № 107н

## ПОЛНОМОЧИЯ МИНФИНА РОССИИ В СФЕРЕ ИНВЕСТИРОВАНИЯ ПЕНСИОННЫХ НАКОПЛЕНИЙ

(постановление Правительства РФ от 02.04.2003 № 190 «Об уполномоченном федеральном органе исполнительной власти по регулированию, контролю и надзору в сфере формирования и инвестирования средств пенсионных накоплений»)

- ▶ Минфин России является органом исполнительной власти, осуществляющим функции по выработке государственной политики и нормативно-правовому регулированию в сфере инвестирования средств для финансирования накопительной части трудовой пенсии
- ▶ Минфин России принимает нормативные правовые акты по вопросам формирования и инвестирования средств пенсионных накоплений, включая инструкции и методические указания по вопросам установления стандартов раскрытия информации об инвестировании средств пенсионных накоплений, структуры средств пенсионных накоплений и ограничений их инвестирования субъектами отношений по формированию и инвестированию средств пенсионных накоплений, иным вопросам, относящимся к его компетенции в соответствии с Федеральным законом "Об инвестировании средств для финансирования накопительной части трудовой пенсии в Российской Федерации", другими нормативными правовыми актами.

## Полномочия Минфина России по регулированию процесса формирования и инвестирования пенсионных накоплений



✓ Инвестирование осуществляется профессиональными управляющими компаниями, заключившими договоры со страховщиками по обязательному пенсионному страхованию – Пенсионным фондом Российской Федерации и негосударственными пенсионными фондами (**ПФР** и **НПФ**).

✓ Застрахованному лицу предоставлен выбор страховщика. Для выбравших **ПФР** также предоставлено право выбора инвестиционной стратегии (выбор инвестиционного портфеля).

✓ Инвестирование пенсионных накоплений лиц не реализовавших выбор инвестиционного портфеля управляющей компании или **НПФ** осуществляется государственной управляющей компанией (**ГУК**), назначаемой Правительством Российской Федерации. Страховые взносы до их персонификации инвестируются **ПФР**.

✓ Впервые средства пенсионных накоплений были переданы для инвестирования управляющим компаниям, отобранным по конкурсу и **ГУК (Внешэкономбанк)** в марте 2004 года, а **НПФ** в конце ноября 2004 года.

✓ По состоянию на 1 апреля 2011 года в системе с **ПФР** участвуют – 54 частных управляющих компаний, отобранных по конкурсу и одна государственная, предлагающие – 64 инвестиционных портфеля, а также 151 **НПФ**.

✓ В 2009 году были существенно либерализованы портфельные ограничения и введены новые виды активов, в частности депозиты в иностранной валюте и облигации международных финансовых организаций.

✓ Для инвестирования страховых взносов **ПФР** до персонификации дополнительно разрешены депозиты в кредитных организациях.

✓ Для **ГУК**, были введены два инвестиционных портфеля и разрешены дополнительно следующие виды активов:

-ипотечные ценные бумаги;

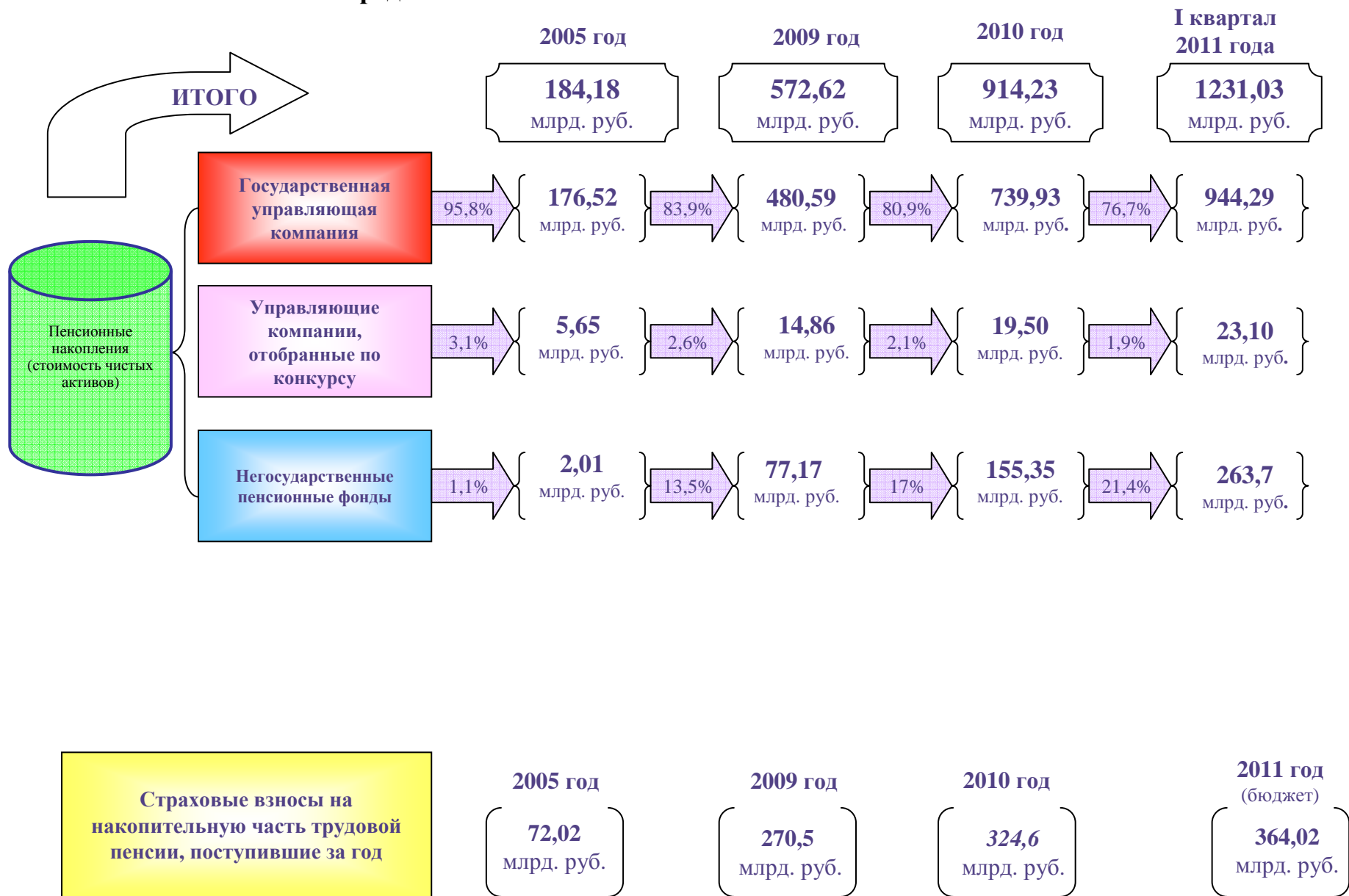
-корпоративные облигации;

-депозиты в иностранной валюте и в валюте Российской Федерации;

-ценные бумаги международных финансовых организаций.



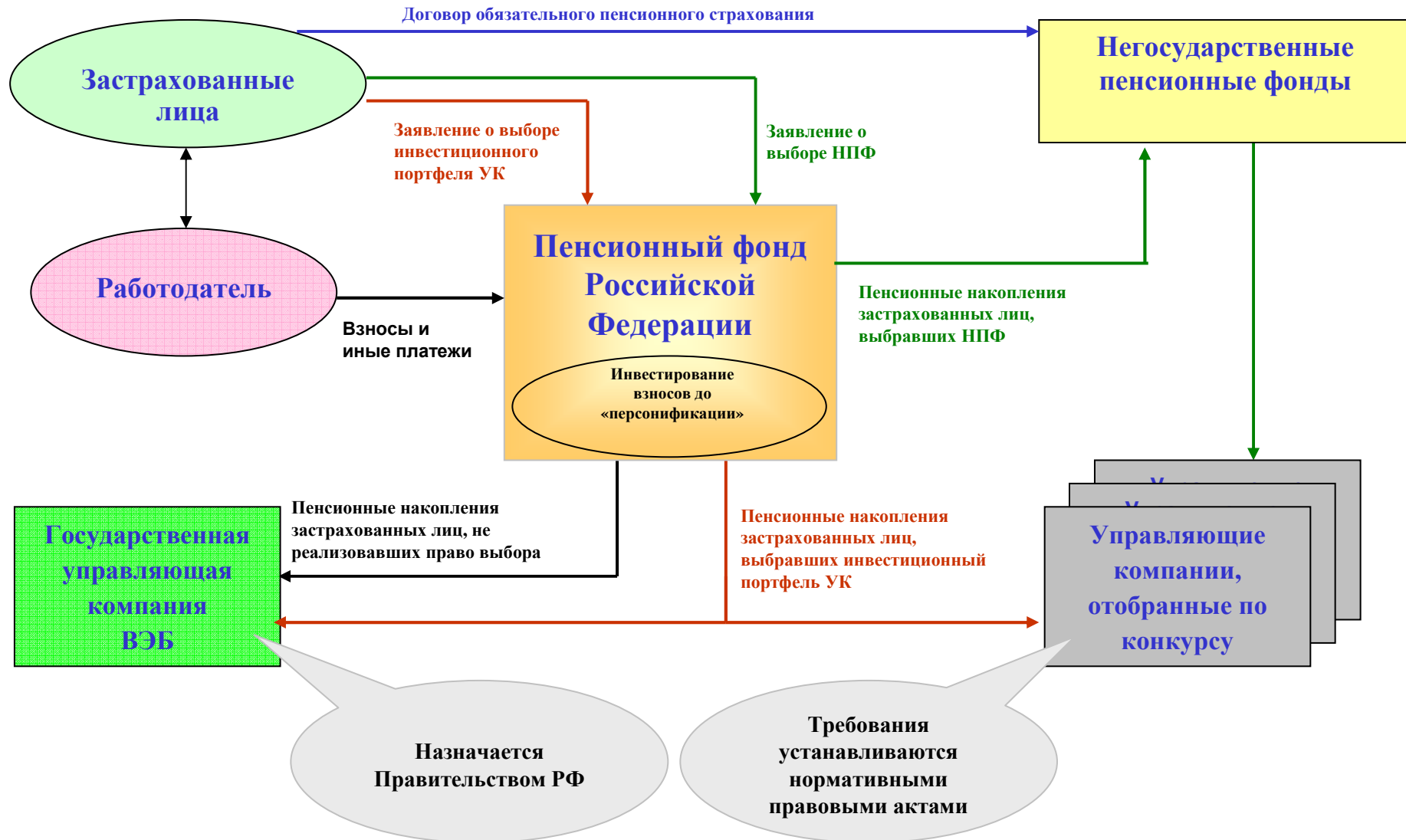
## Средства накопительного компонента пенсионной системы



## Субъекты и участники по инвестированию средств пенсионных накоплений

- Субъектами отношений по формированию и инвестированию средств пенсионных накоплений являются ПФР, специализированный депозитарий, управляющие компании, застрахованные лица, страхователи.
- Участниками отношений по формированию и инвестированию средств пенсионных накоплений являются брокеры, кредитные организации, негосударственные пенсионные фонды, осуществляющие деятельность по обязательному пенсионному страхованию, а также другие организации, вовлеченные в процесс формирования и инвестирования средств пенсионных накоплений.

Формирование пенсионных накоплений в условиях действующего законодательства



## Структура активов, разрешенных для инвестирования пенсионных накоплений

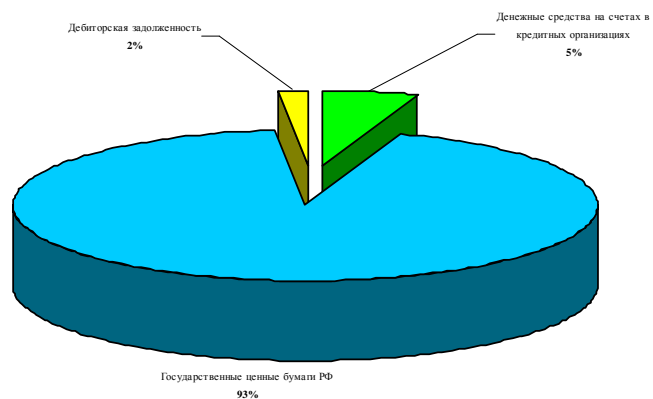


Разрешенные активы и портфельные ограничения для ГУК

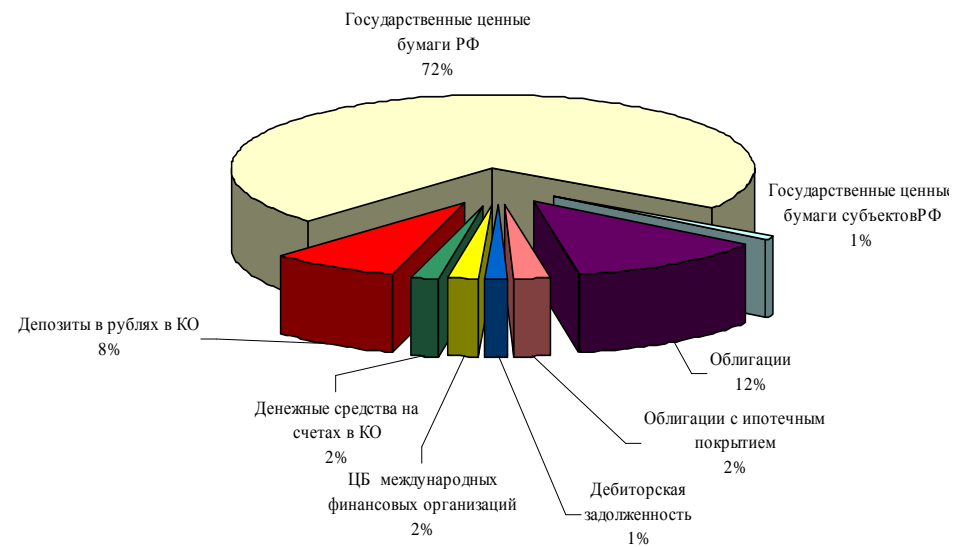
Инвестиционный портфель государственных ценных бумаг		Расширенный инвестиционный портфель	
Вид актива	Макс/мин доля в инвест. портфеле	Вид актива	Макс/мин доля в инвест. портфеле
Государственные ценные бумаги Российской Федерации в валюте Российской Федерации; облигации российских эмитентов, обеспеченные государственной гарантией Российской Федерации	не установлено	государственные ценные бумаги Российской Федерации в валюте Российской Федерации; облигации российских эмитентов, обеспеченные государственной гарантией Российской Федерации	суммарно не менее 50%
государственные ценные бумаги Российской Федерации в иностранной валюте	не более 80 %	государственные ценные бумаги Российской Федерации в иностранной валюте	не более 80%
средства в валюте Российской Федерации и иностранной валюте	не более 80%	средства в валюте Российской Федерации и иностранной валюте, и депозиты в валюте Российской Федерации и иностранной валюте	суммарно не более 80%
		облигации российских эмитентов не обеспеченные гарантией Российской Федерации	не более 40%
		государственные ценные бумаги субъектов Российской Федерации	не более 80%
		ипотечные ценные бумаги	не более 20 %
		ценные бумаги международных финансовых организаций	не более 20 %

## Структура инвестиционных портфелей ГУК в 2010 году

Структура инвестиционного портфеля Государственные ценные бумаги ГУК по состоянию на 31 декабря 2010 года



Структура расширенного инвестиционного портфеля ГУК по состоянию на 31 декабря 2010 года

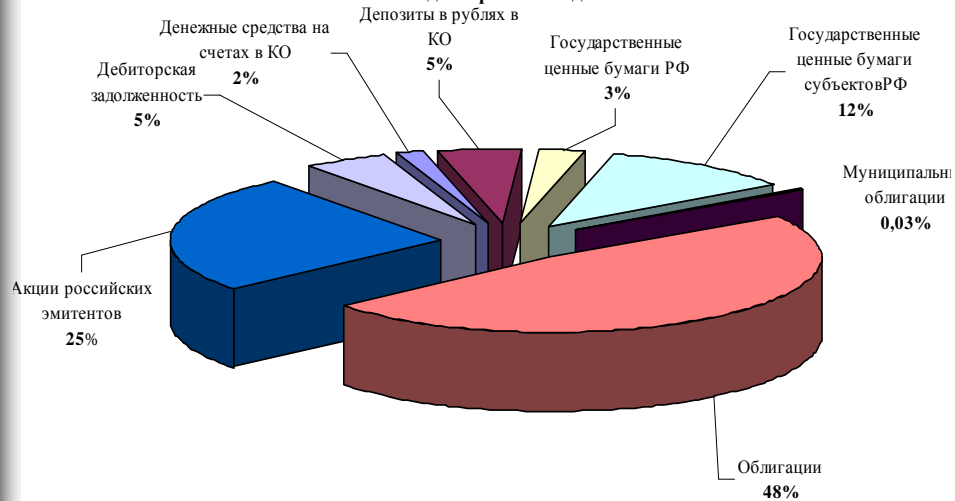


Требования к структуре инвестиционного портфеля управляющей компании, отобранной по конкурсу и негосударственного пенсионного фонда

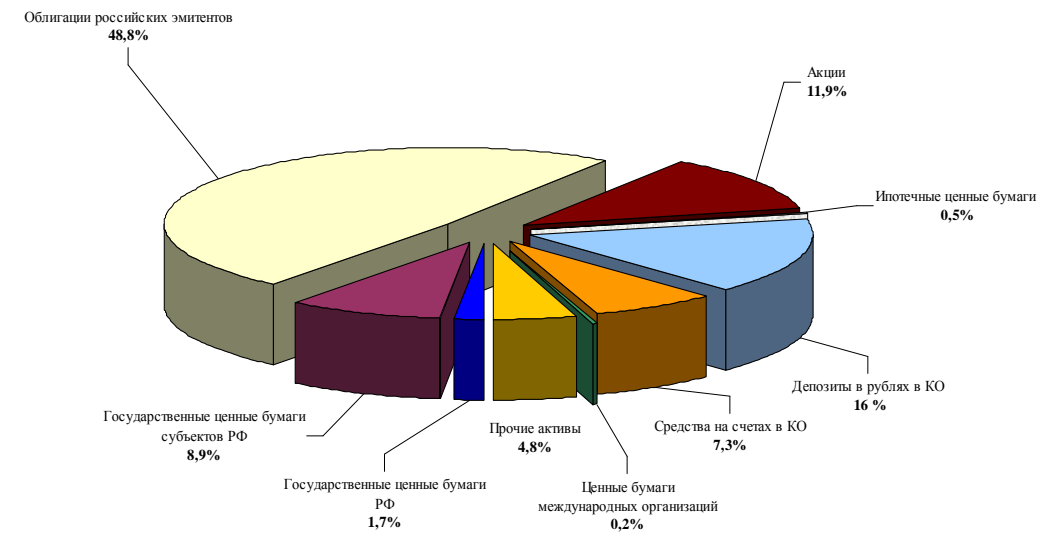
Активы	Ограничение, в процентах от активов (не более)
Государственные ценные бумаги Российской Федерации	не установлено
Государственные ценные бумаги субъектов Российской Федерации и муниципальные облигации	40%
Облигации российских хозяйственных обществ	80%
Акции российских эмитентов	65%
Ипотечные ценные бумаги, выпущенные в соответствии с законодательством об ипотечных ценных бумагах	40%
Депозиты и денежные средства на счетах в банках	80%
Паи (акции, доли) индексных инвестиционных фондов, размещающих средства в ценные бумаги иностранных эмитентов	20%
Облигации международных финансовых организаций	20%
Ценные бумаги одного эмитента или группы связанных эмитентов, за исключением государственных ценных бумаг Российской Федерации, ценных бумаг, обязательства по которым гарантированы Российской Федерацией, а также ипотечных ценных бумаг	10%
Депозиты в кредитной организации и ценные бумаги, эмитированные этой кредитной организацией	25%
Ценные бумаги, эмитированные аффилированными лицами управляющей компании и специализированного депозитария	10%
Депозиты в кредитных организациях аффилированных с управляющей компанией	20%
Акции одного эмитента	10% капитализации эмитента
Облигации одного эмитента, за исключением государственных ценных бумаг Российской Федерации, ценных бумаг, обязательства по которым гарантированы Российской Федерацией, а также ипотечных ценных бумаг	20 % совокупного объема облигаций эмитента в обращении
Ценные бумаги одного эмитента в совокупном инвестиционном портфеле, за исключением государственных ценных бумаг Российской Федерации, ценных бумаг, обязательства по которым гарантированы Российской Федерацией, а также ипотечных ценных бумаг	50% совокупного объема находящихся в обращении ценных бумаг одного эмитента

# Структура инвестиционных портфелей ЧУК И НПФ за 2010 год

Структура инвестиционного портфеля ЧУК по состоянию на 31 декабря 2010 года

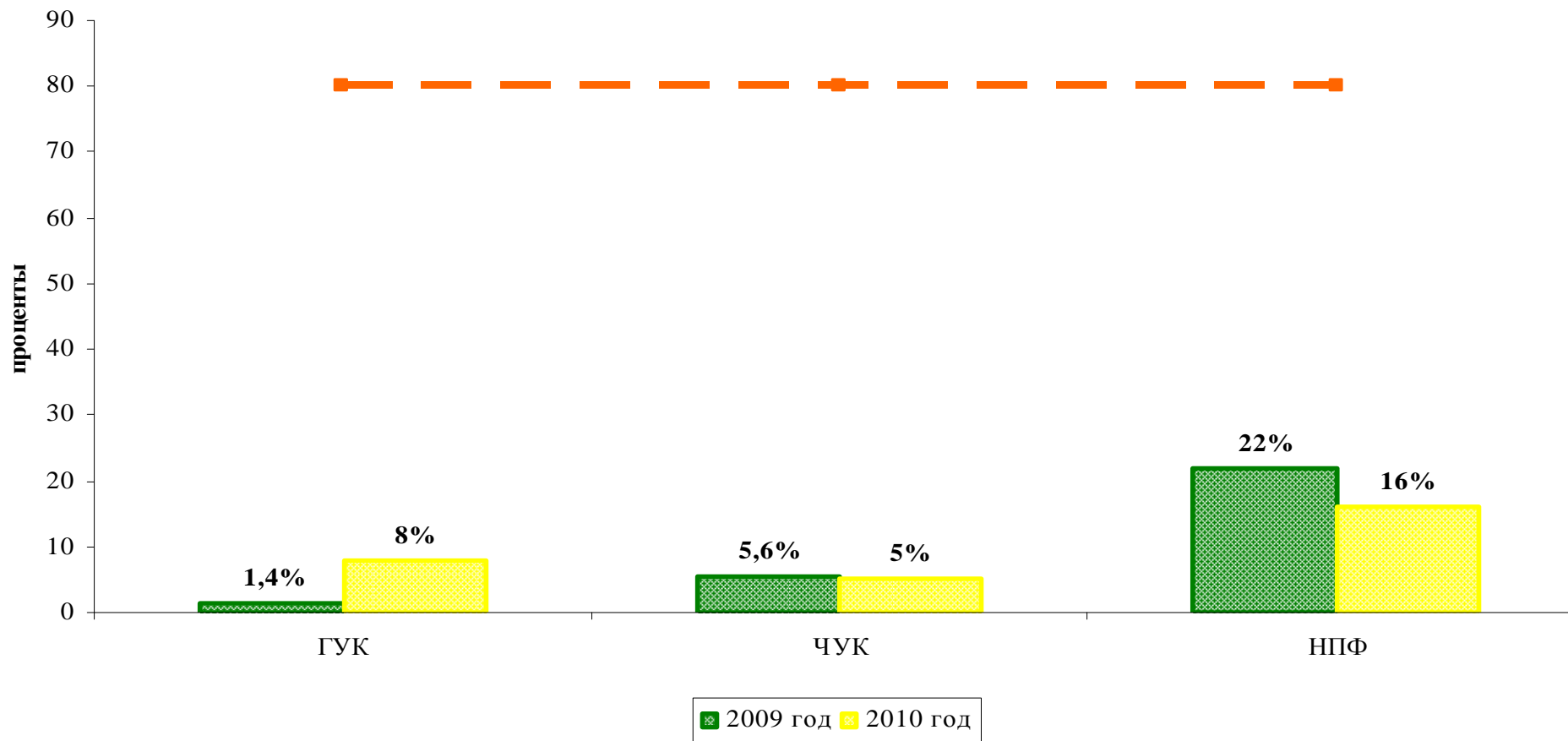


Совокупный инвестиционный портфель НПФ по состоянию на 31 декабря 2010 года



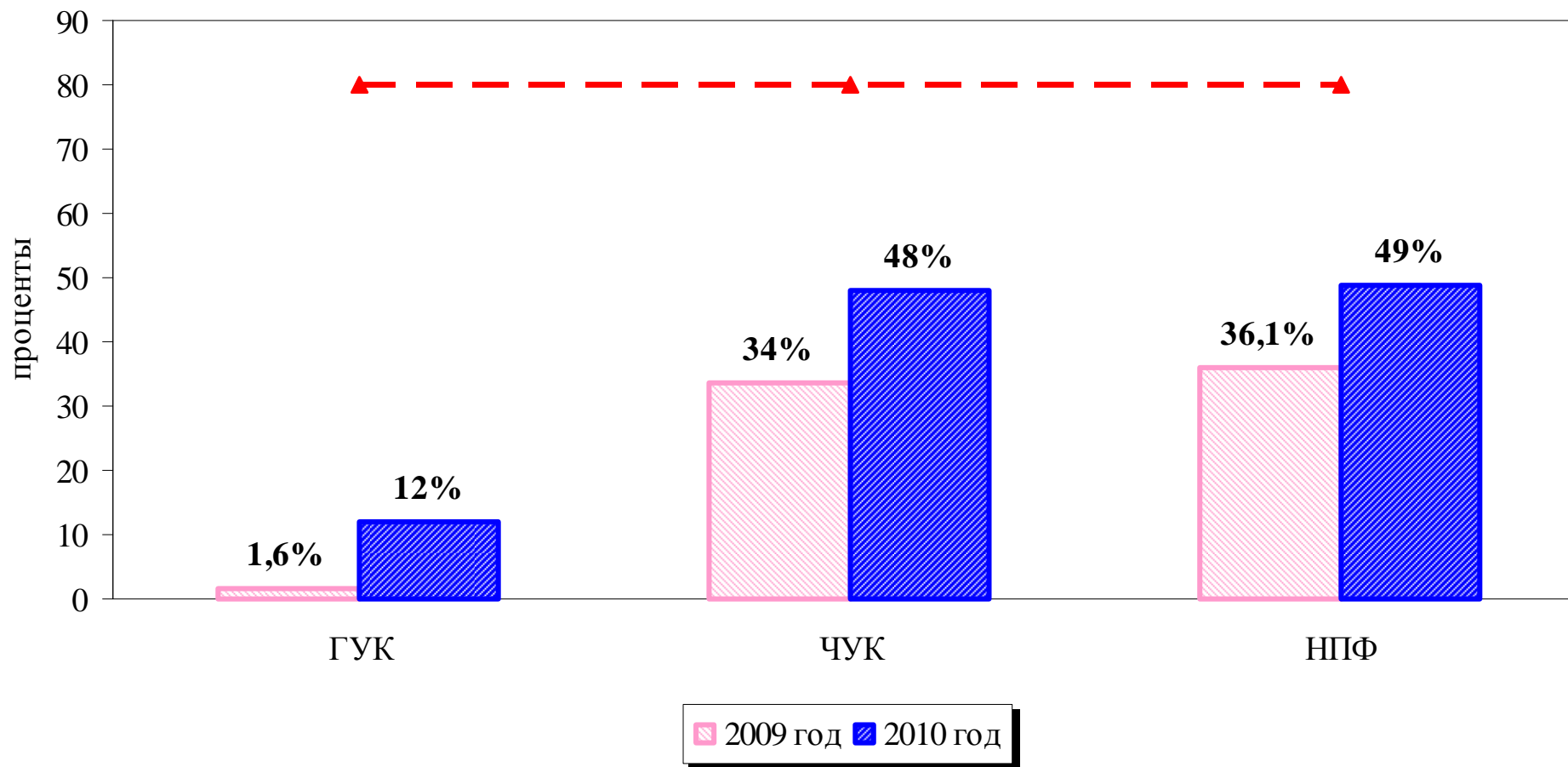


Доля депозитов в кредитных организациях в инвестиционных портфелях  
ГУК, ЧУК, НПФ в 2009-2010 годах

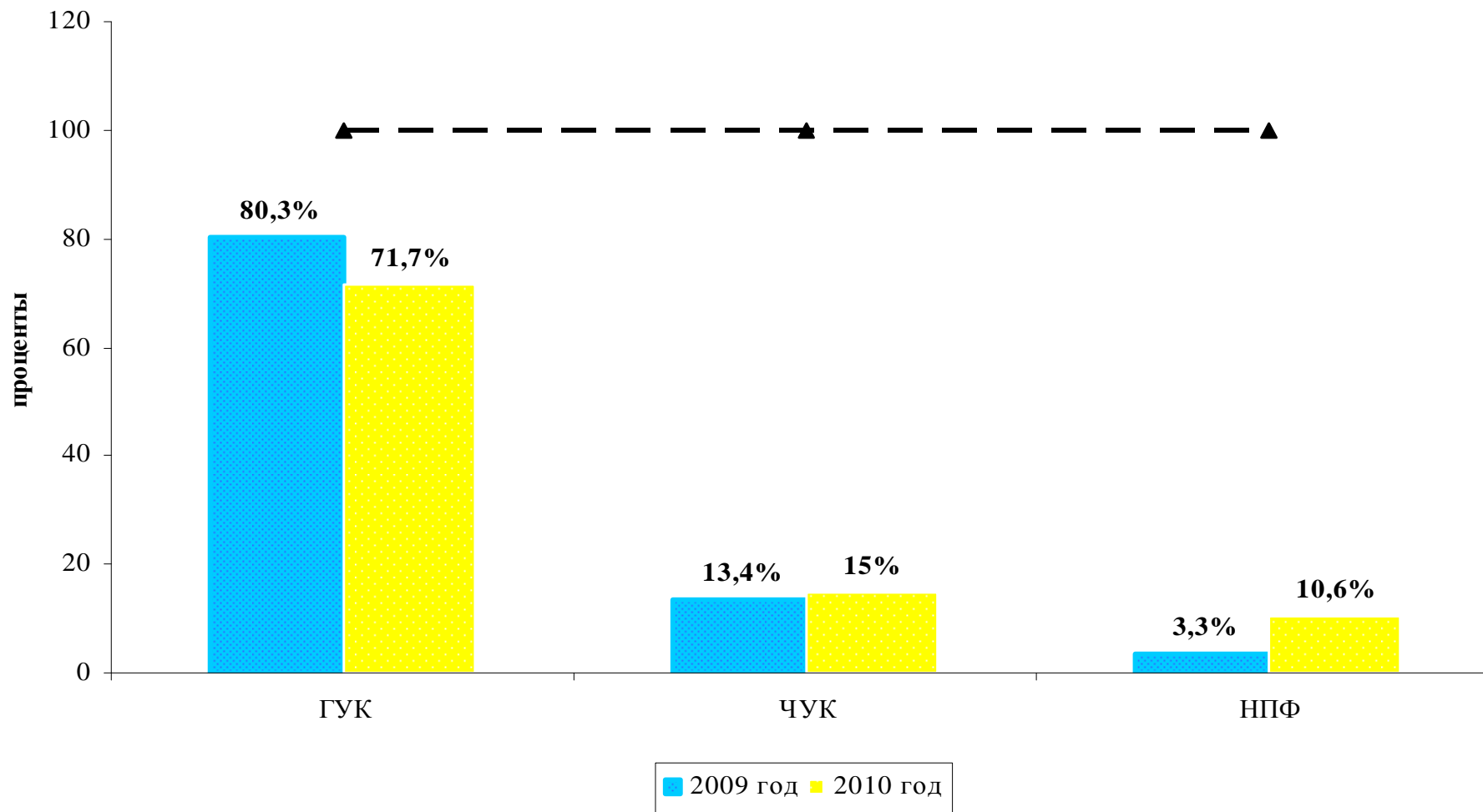


--- Ограничение по максимальной доле в инвестиционном портфеле (не более) по Федеральному закону от 24.07.2002 № 111-ФЗ

## Доля облигаций российских хозяйственных обществ в инвестиционных портфелях ГУК, ЧУК и НПФ в 2009-2010 годах

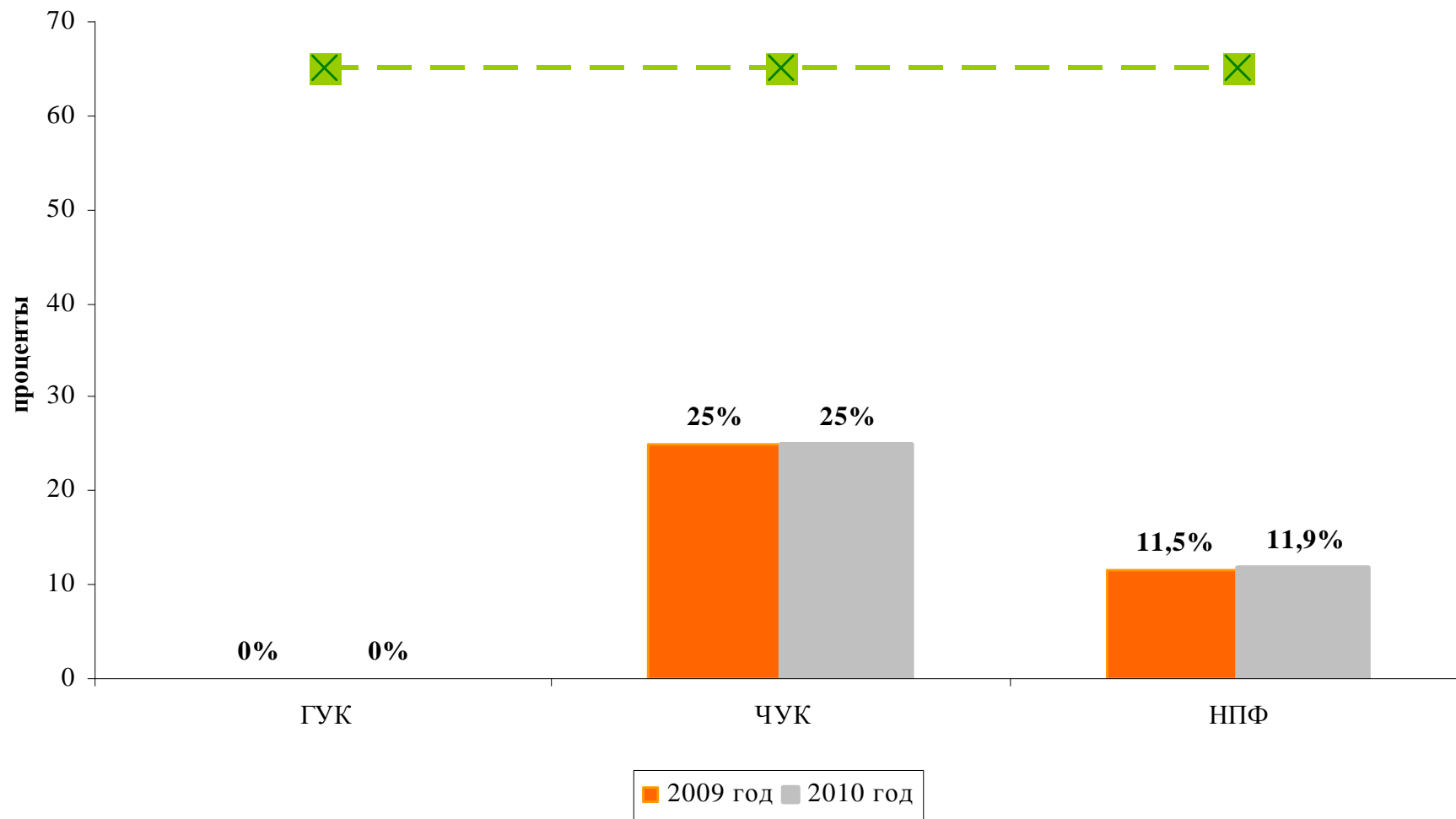


Доля государственных ценных бумаг Российской Федерации в инвестиционных портфелях ГУК, ЧУК и НПФ в 2009-2010 годах

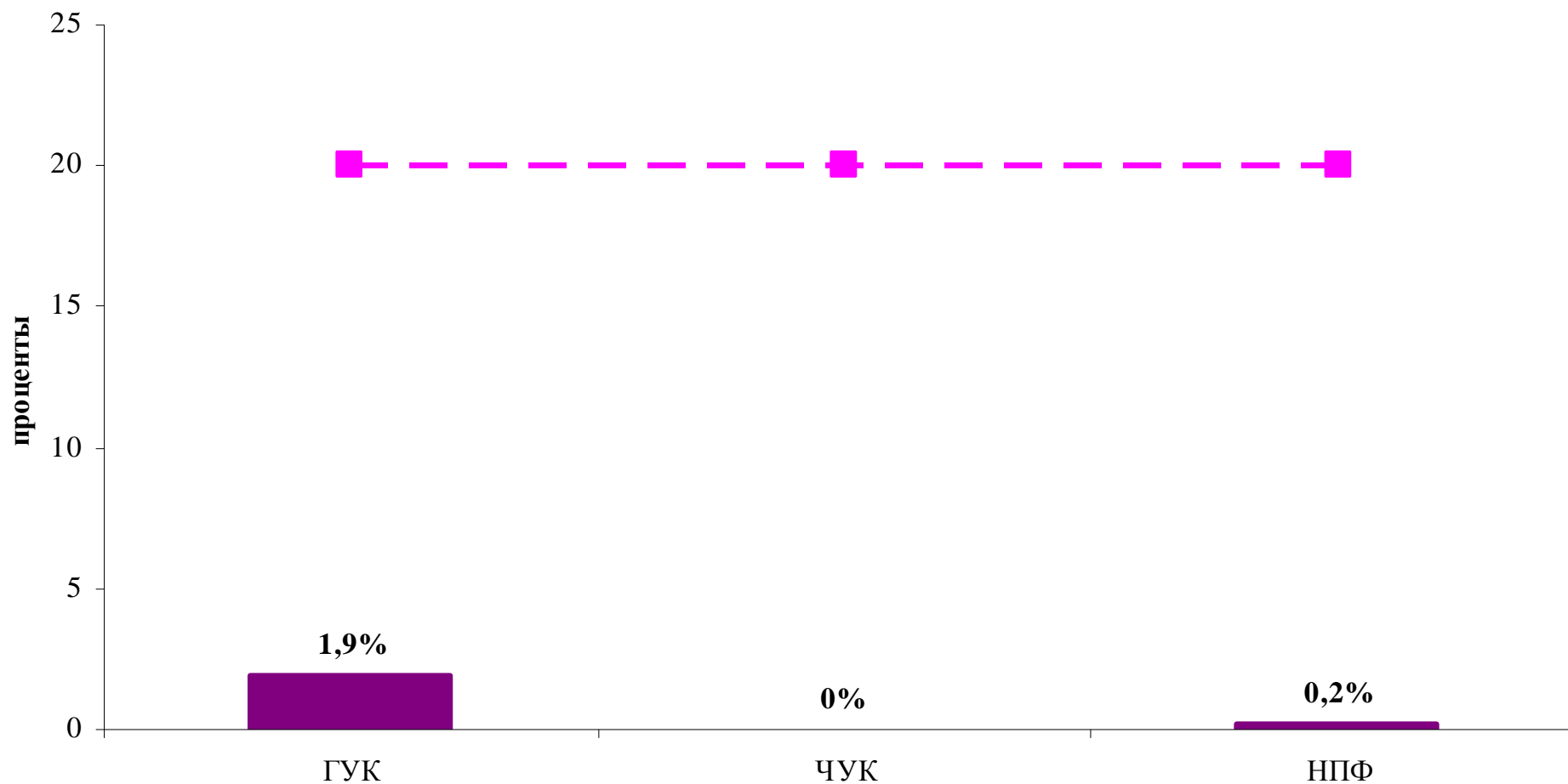


--- Ограничение по максимальной доле в инвестиционном портфеле (не более) по Федеральному закону от 24.07.2002 № 111-ФЗ

Доля акций российских эмитентов в инвестиционных портфелях ГУК, ЧУК и НПФ в 2009-2010 годах

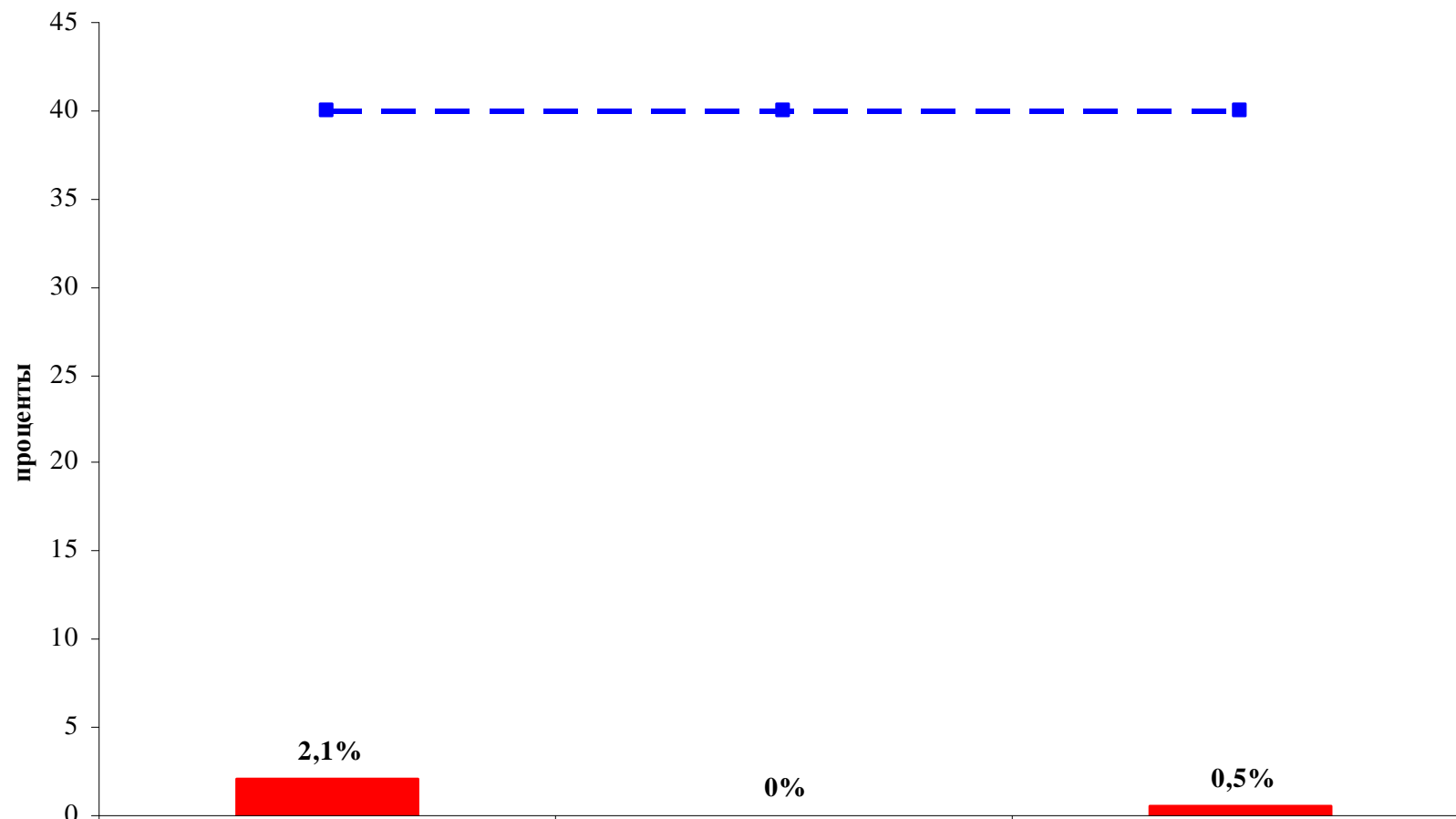


Доля ценных бумаг международных финансовых организаций в совокупных инвестиционных портфелях ГУК, ЧУК и НПФ в 2010 году



— — — — — Ограничение по максимальной доле в инвестиционном портфеле (не более) по Федеральному закону от 24.07.2002 № 111-ФЗ

Доля ипотечных ценных бумаг, выпущенных в соответствии с законодательством РФ об ипотечных ценных бумагах в ГУК, ЧУК И НПФ в 2010 году



----- Ограничение, по максимальной доле в инвестиционном портфеле активов (не более) по Федеральному закону от 24.07.2002 № 111-ФЗ

**Уровень, установленных портфельных ограничений  
не является  
существенным препятствием для эффективного управления  
активами.**

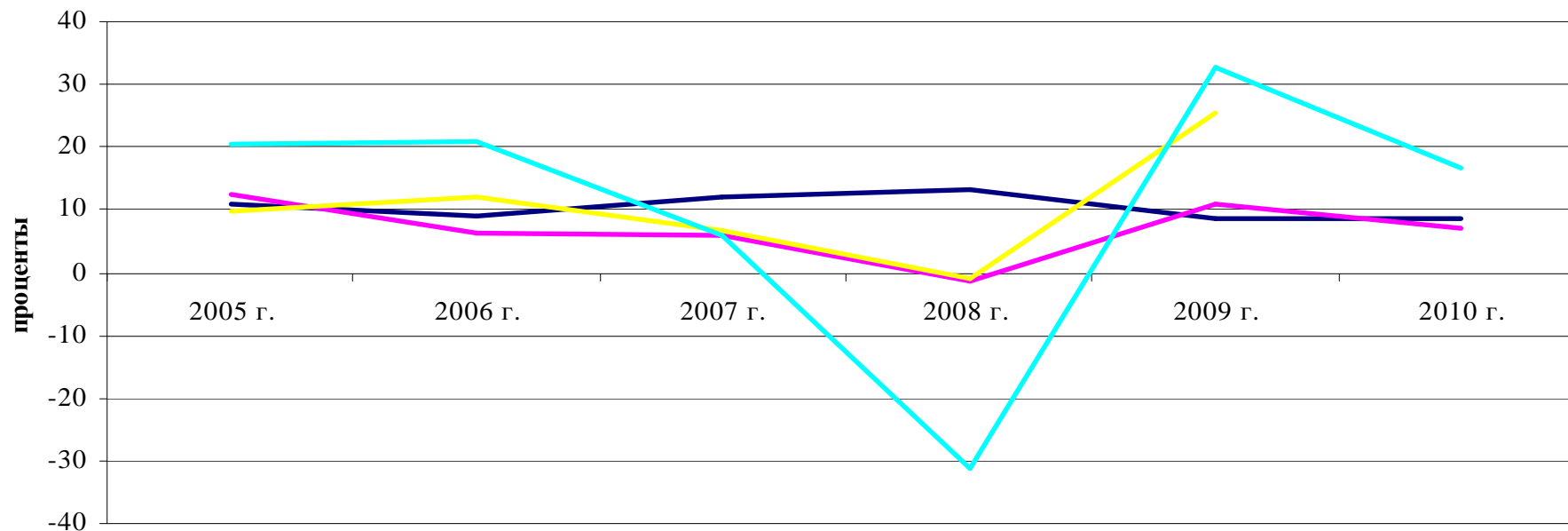
## Доходность инвестирования средств пенсионных накоплений

% ГОДОВЫХ

	2004 год	2005 год	2006 год	2007 год	2008 год	2009 год	2010 год
<b>ГУК</b>	7,33	12,18	5,67	5,98	-0,46	9,52 Расширенный ИП 5,72 ГЦБ ИП	7,2 Расширенный ИП 8,17 ГЦБ ИП
<b>ЧУК</b>	от -8,87 до 42,27	от 2,08 до 51,72	от 5,95 до 39,17	от - 1,33 до 7,32	от - 55,09 до 2,2	от 7,56 до 110,48	от 0,00 до 33,21
<b>НПФ</b>		от 0 до 41,0	от 0 до 24,3	от 0 до 16,7	от - 71,26 до 50,2	от 0,7 до 80,8	от 0,1 до 23,91
<b>Инфляция</b>	11,7	10,9	9,0	11,9	13,3	8,8	8,8



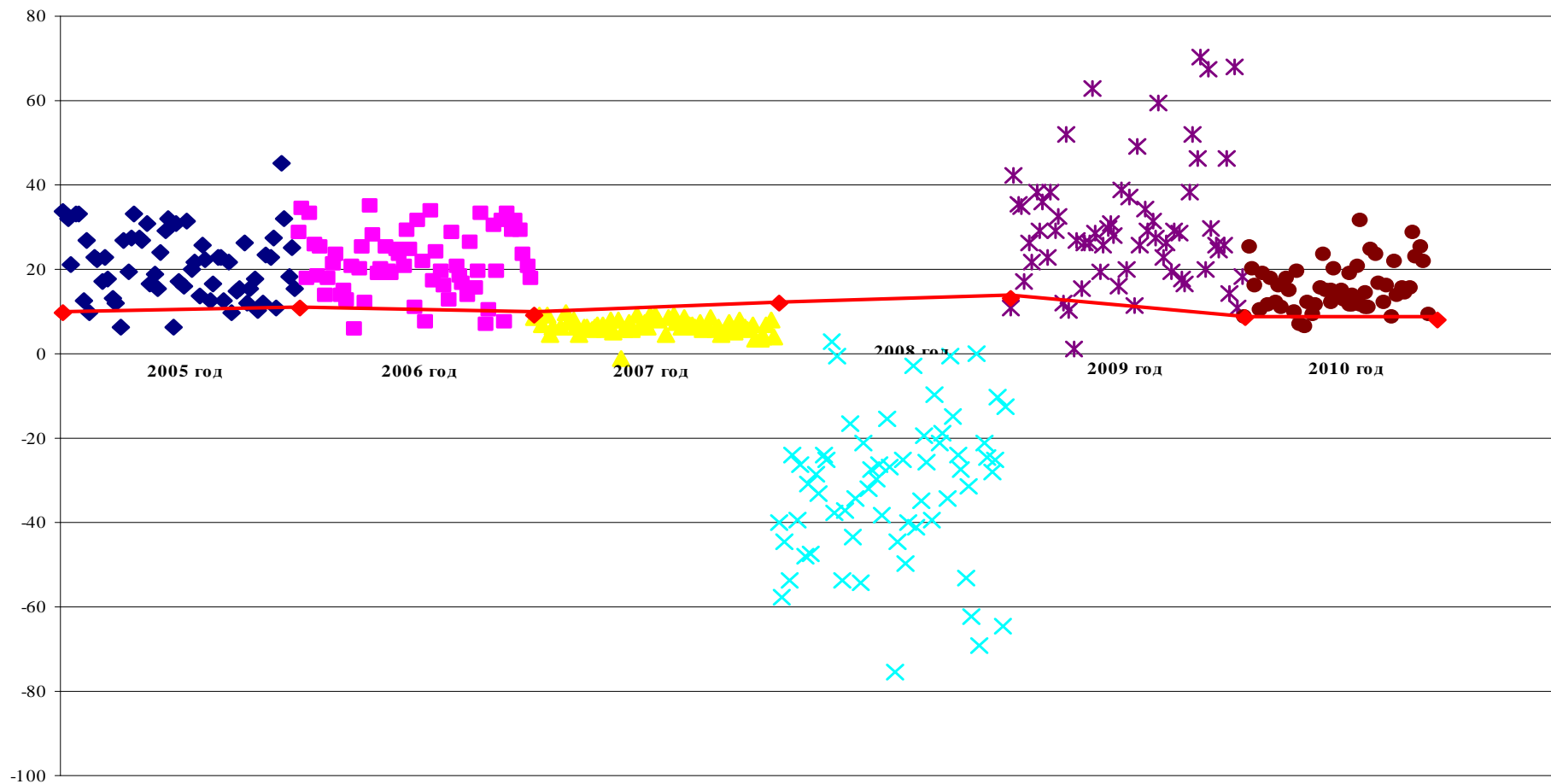
Отношение доходов от инвестирования пенсионных накоплений к средней стоимости чистых активов, % \*



- Инфляция, декабрь к декабрю, %
- Отношение доходов управляющих компаний (включая ГУК) от инвестирования пенсионных накоплений к средней СЧА, %
- Отношение доходов НПФ от инвестирования пенсионных накоплений к средней СЧА, %
- Отношение доходов управляющих компаний (без ГУК) от инвестирования пенсионных накоплений к средней СЧА, %

\* Рассчитано на основании данных отчетов управляющих компаний о доходах от инвестирования средств пенсионных накоплений, публикуемых на сайте ПФР [pfrf.ru](http://pfrf.ru) и о доходе от инвестирования средств пенсионных накоплений, сформированных НПФ, публикуемым ФСФР России на сайте [fcsm.ru](http://fcsm.ru)

Распределение доходности (отношение дохода к средней стоимости чистых активов)  
инвестиционных портфелей управляющих компаний (включая ГУК) за 2005-2010 годы, %



— Инфляция, декабрь к декабрю, %