

Ю.П. МАМАЕВ

*О НЕГОСУДАРСТВЕННЫХ ПЕНСИОННЫХ ФОНДАХ:
ОСНОВЫ, ТЕХНОЛОГИИ, ТИПОЛОГИЯ*

Серия «Пенсионная культура в повседневной практике»

www.pensionreform.ru

1. Пенсионные фонды, как часть экономической модели РФ

2. Историческая хроника (1992-2009 гг.)

3. Исключительные виды деятельности (основные показатели)

4. Организационная структура НПФ

5. Устройство финансовой составляющей НПФ

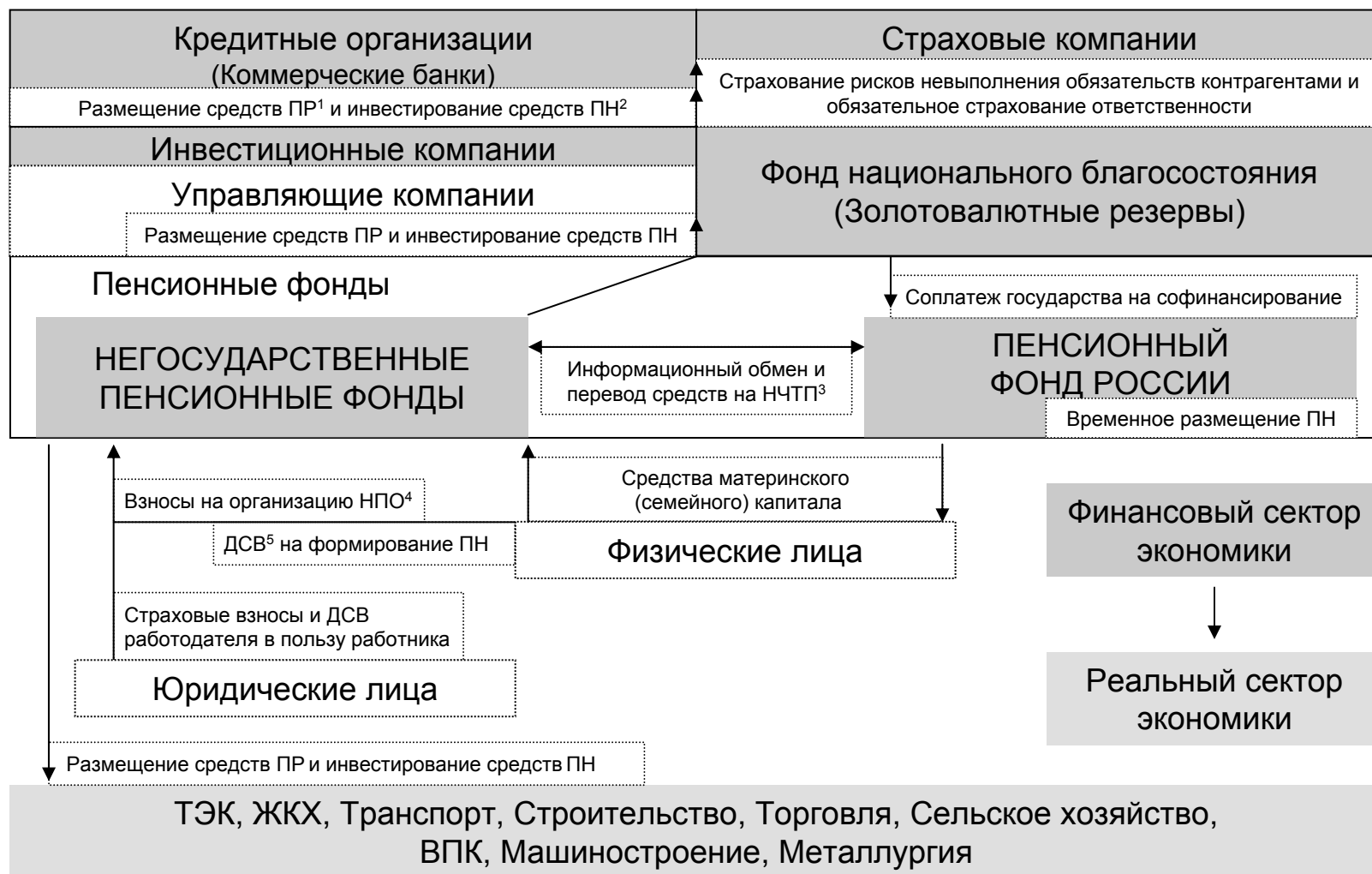
6. Правовые аспекты деятельности фондов

7. Технологическая карта

8. Комплексная система контроля и надзора

9. Классификация НПФ по основным кластерам

ПЕНСИОННЫЕ ФОНДЫ В РАМКАХ ЭКОНОМИЧЕСКОЙ МОДЕЛИ РОССИИ



¹ПР – Пенсионные резервы (на формирование дополнительной пенсии)

³НЧТП – Накопительная часть трудовой пенсии

²ПН – Пенсионные накопления в системе ОПС (обязательного пенсионного страхования) ⁴НПО – Негосударственное пенсионное обеспечение

⁵ДСВ – Дополнительные страховые взносы (на финансирование накопительной части трудовой пенсии)

СОЦИАЛЬНО-ЭКОНОМИЧЕСКИЕ ЗАДАЧИ ГОСУДАРСТВА

<p>ЗАДАЧИ, РЕШАЕМЫЕ ПРИ УЧАСТИИ НПФ:</p>	<p>СОВРЕМЕННАЯ МОДЕЛЬ ПЕНСИОННОГО ОБЕСПЕЧЕНИЯ</p>	
<p>Создание реальных условий для конкуренции в пенсионной сфере (в т.ч. устранение государственного монополизма)</p>	<p>Р А Б О Т О Д А Т Е Л Ь</p>	<p>ЧАСТНЫЕ ПЕНСИОННЫЕ СИСТЕМЫ</p>
<p>Снижение нагрузки на государственный бюджет в связи с пенсионными выплатами при досрочном выходе на пенсию, а также улучшение условий труда, сокращение (упразднение) рабочих мест с тяжелыми и вредными условиями труда</p>		<p>НЕГОСУДАРСТВЕННЫЕ ПЕНСИОННЫЕ ФОНДЫ</p>
<p>Привлечение негосударственных институтов в систему предоставления социальных услуг, в т.ч. разработка и внедрение частных пенсионных систем (отраслевых, территориальных и пр.)¹</p>		<p>ГОСУДАРСТВЕННО – ЧАСТНОЕ ПАРТНЕРСТВО²</p>
<p>Снижение зависимости пенсионной системы от демографических факторов, а также от влияния экономической и политической конъюнктуры</p>		<p>ПЕНСИОННЫЙ ФОНД РОССИИ</p>
<p>Всеобщий охват населения пенсионной системой</p>		<p>ГОСУДАРСТВЕННАЯ ПЕНСИОННАЯ СИСТЕМА</p>
<p>Обеспечение достойного уровня совокупной пенсии в реальном выражении</p>		<p>Государственная пенсионная система</p>
<p>Негосударственные пенсионные фонды в большей мере являются социальными институтами, чем участниками финансового рынка</p>		

Г
Р
А
Ж
Д
А
Н
И
Н

¹Т.о. государство предоставляет гражданам возможность повысить размер обязательной накопительной составляющей трудовой пенсии, а также сформировать суммы пенсионных выплат дополнительно к государственному пенсионному обеспечению. Кроме того, частный сектор д. способствовать «удешевлению» затрат на государственное пенсионное страхование (в т.ч. в части администрирования)

² В результате реформирования возникла принципиально новая, смешанная пенсионная система, которая включает государственную и частную системы

КЛЮЧЕВЫЕ ЭТАПЫ СТАНОВЛЕНИЯ НПФ

1992	1995	1998
<p>Указом Президента РФ «О НПФ» установлены основные (рамочные) принципы функционирования НПФ и определено, что выплаты осуществляются наряду с государственными пенсиями</p>	<p>Постановлением Правительства РФ определен порядок регистрации и лицензирования НПФ</p>	<p>Принят 75-ФЗ «О НПФ»³, заложивший правовую основу деятельности НПФ, как особой организационно-правовой формы некоммерческой организации социального обеспечения с исключительным видом деятельности по организации НПО</p>
<p>На основании указа в 93-94гг. было учреждено ок. 350 организаций, относящих себя к НПФ. Большинство фондов были организованы в форме акционерных обществ и применяли накопительные схемы на основе индивидуальных лицевых счетов, которые открывались частными лицами в банках или иных финансовых учреждений и не были связаны с предприятиями</p>	<p>К концу 95г. выдано 26 разрешений на осуществление некоммерческой деятельности по формированию активов путем привлечения денежных взносов юридических и физических лиц, передаче этих средств компании по управлению активами, осуществлению пожизненно или в течение длительного периода регулярных выплат гражданам в денежной форме</p>	<p>Закреплены понятия, сложившиеся в системе, права и обязанности фондов, их вкладчиков и участников, что отразилось на динамике роста сумм страховых взносов, объема пенсионных резервов и численности участников</p>
<p>В 1994 г. частью первой Гражданского кодекса РФ в правовой оборот введен фонд в качестве организационно-правовой формы некоммерческой организации</p>	<p>Государственные предприятия начали создавать за счет собственных средств особые фонды для увеличения пенсии работникам</p>	<p>В 98г. в структуре НПФ отдельную группу составляли крупные фонды, в основном топливо--энергетического комплекса, где б. сконцентрированы основные фин. ресурсы системы НПО</p>
<p>Т.о. на данном этапе развития существовали как коммерческие, так и некоммерческие НПФ, а вкладчиками выступали рядовые граждане</p>	<p>Профессиональных фондов, которые предприятия создали по месту работы, насчитывалось примерно 10%. Практически не было корпоративных фондов, которые охватывали бы несколько предприятий в пределах одной отрасли или финансово-промышленной группы</p>	<p>Такие фонды б. закрыты для тех, кто не принадлежал к корпорации, не говоря уже о частных лицах. Взносы в эти фонды на счета своих работников чаще всего делало само предприятие. Т.о. оно дополнительно стимулировало работников, «привязывало» их к себе</p>
<p>С 1993г. за (Ф)КЦБ¹ закреплены функции по развитию рынка ценных бумаг и контроль за деятельностью его участников, раскрытие информации, а с 2002г. - регулирование, контроль и надзор за инвестированием средств ПН (упразднена в 2004г.)</p>	<p>В 1996г. НПФ переориентировались с работы преимущественно с частными вкладчиками на работу в основном с юр. лицами²</p>	<p>Создание и успешное развитие корпоративных НПФ в 1992-1998 гг. стало возможным (при крайне отрицательных общих результатах социально-экономического развития страны) благодаря наличию ресурсов в отдельных отраслях экономики и группах населения</p>
	<p>Учреждена Инспекция НПФ при Минтруда и соцразвития для регулирования, контроля и надзора за деятельностью НПФ (упразднена в 2004г.)</p>	

¹Федеральная комиссия по ценным бумагам

²На кон. 1996г. 87% всех пенсионных взносов приходилось на 1,5-2 тыс. вкладчиков-предприятий. фирм и организаций (Прим. 1998г. - 5,0 тыс. вкладчиков-юр.лиц, 2004г. - 14,6 тыс., 2006г. - 1,7 тыс.), 13% - на 300 тыс. частных лиц

³Первый вариант ФЗ «О НПФ» (проект) рассматривался Госдумой в 1994г.

КЛЮЧЕВЫЕ ЭТАПЫ СТАНОВЛЕНИЯ НПФ

2002	2004	2008
<p>Дефолт 1998г. больно дарил по НПФ, поскольку значительную часть средств они держали в госбумагах. В дальнейшем удалось добиться от Минфина РФ улучшенного режима погашения задолженности государства по вложениям в ГКО-ОФЗ¹</p>	<p>Дополнительный импульс развитию системы НПФ был придан в 2002-03гг., когда фонды были признаны страховщиками по ОПС наряду с ПФР. Им предоставлена возможность с 1 июля 2004г. заключать договоры ОПС с застрахованными лицами. При этом фонды вновь активизируют работу по привлечению физ.лиц, т.е. «розничное» направление</p>	<p>Рост численности участников к 2008г. существенно замедлился</p>
<p>За период 1996-2000 гг. численность участников НПФ практически удвоилась, а объем ПР вырос более, чем в 9,8 раз. На этом этапе активы НПФ достигли определенных объемов, но затем прирост пенсионных взносов замедлился</p>	<p>В 2004-09 гг. происходил весьма динамичный рост числа застрахованных лиц, которые перевели средства ПН в НПФ</p>	<p>Перечень СНВ² расширен взносами на НПО (с 2007г.) и ДСВ (с 2009г.) Утверждены Правила выплат правопреемникам. Принят Закон о гос. софинансировании пенсионных накоплений. Часть страхового взноса на формирование НЧТП увеличена до 6%</p>
<p>С начала организации НПО (1998г.) более динамично развивались корпоративные НПФ, цель создания которых заключалась в повышении пенсий за счет увеличения замещения для своих работников. Тенденция б. вызвана необходимостью обеспечить соответствие размера получаемых пенсий прожиточному минимуму на фоне уравнительного и обесценивающегося гос. пенсионного обеспечения</p>	<p>В 2001-08гг. количество участников увеличилось более, чем в 2 раза</p>	<p>Минфин курирует расходование бюджетных средств на софинансирование и мат.капитал</p>
<p>С начала организации НПО (1998г.) более динамично развивались корпоративные НПФ, цель создания которых заключалась в повышении пенсий за счет увеличения замещения для своих работников. Тенденция б. вызвана необходимостью обеспечить соответствие размера получаемых пенсий прожиточному минимуму на фоне уравнительного и обесценивающегося гос. пенсионного обеспечения</p>	<p>В 2001-08гг. количество участников увеличилось более, чем в 2 раза</p> <p>Наряду с НПФ, работающим по корпоративным и индивидуальным схемам, существуют и территориальные НПФ. Такие фонды имеют место в промышленно развитых регионах, где сильна региональная (местная) власть. В ряде таких регионов б. запущен процесс разработки и внедрения территориальных пенсионных систем</p>	<p>Срок действия лицензий, выданных НПФ до 2003г. ограничивался 1 июля 2009г. После внесения поправок в 128-ФЗ деятельность НПФ по пенсионному обеспечению и пенсионному страхованию подлежит лицензированию на неограниченный срок (бессрочно)</p>
<p>В 2001 введен ЕСН² (с 2002 – 35,8%, с 2005 – 26%) С 2010 ЕСН упразднен и осуществлен переход на страховые взносы. Тариф составляет 34% (с 2011г.) с годовых выплат, не превышающих 415 тыс.руб.</p>	<p>Незначительное место в системе НПФ занимают независимые (свободные) фонды, предоставляя свои услуги всем желающим – гражданам, отдельным работодателям и предприятиям</p>	<p>С 1 июля 2009г. ужесточены требования к денежной оценке ИОУД, которая д. составлять не < 50 млн.руб. (с 1 января 2005г. – не < 30 млн.руб.) Кроме того, участвующим в ОПС фондам, необходимо иметь опыт одновременного ведения не < 20 тыс. счетов, а ИОУД и СВУ д. составлять не < 100млн.руб</p>
<p>1 января 2002 года началась пенсионная реформа, осуществляемая Правительством РФ, Пенсионным фондом РФ и НПФ</p>	<p>С 2002г. Минфин осуществляет регулирование, контроль и надзор за инвестированием НЧТП, а с 2005г. – только функции по гос. регулированию</p>	<p>За 2009-10гг. лицензия аннулирована 34 НПФ - за нарушения законодательства, 5 НПФ - по заявлению лицензиатов</p>
<p>В июне 2000г. учреждена НАПФ³ в целях защиты интересов вкладчиков, участников, застрахованных лиц и членов Партнерства (с мая 2005г. НАПФ - саморегулируемая организация НПФ)</p>	<p>С 2005г. – контроль и надзор осуществляет ФСФР, как УФО⁴ исполнительной власти. При этом функции в части гос. регулирования деятельности негосударственных пенсионных фондов ФСФР разделяет с Министерством здравоохранения и соцразвития (Департамент развития соц.страхования и гос.обеспечения)</p>	<p>Несмотря на изменяющееся правовое поле, противоречивость налоговой системы, степень установленных ограничений к деятельности НПФ показали стабильность и надежность, в т.ч. стоически преодолевая кризисные явления в экономике страны</p>

КОНЦЕПЦИЯ – 2020

НИИ труда разработан комплекс мер по укреплению накопительного компонента пенсионной системы в рамках «Концепции развития накопительного пенсионного обеспечения»

Рассматриваются сл. предложения:

Поэтапный вывод обязательного накопительного компонента из системы ОПС и институциональное преобразование НПФ, как самостоятельной организационно-правовой формы некоммерческой организации

Определения пенсионных накоплений / накопительного пенсионного обеспечения в рамках гражданского законодательства в качестве самостоятельного отдельного вида обязательств (наряду с банковским вкладом, страхованием и т.п.)

Повышение эффективности инвестирования средств пенсионных накоплений (в т.ч. выбор уровня риска инвестиционного портфеля в зависимости от возраста), а также целевое стимулирование формирования пенсионных накоплений (налоговые послабления, исключение возможности выплаты выкупных сумм по договорам накопительного пенсионного обеспечения, включая заключенные на добровольной основе и пр.)

Гуманизация накопительного компонента (в т.ч. введение возможности получения (беспроцентных) ссуд под залог пенсионных накоплений, упорядочение условий накопительного пенсионного обеспечения путем разработки квалифицированных программ)

Модернизация государственного контроля (в т.ч. возложение администрирования страховых взносов на орган, осуществляющий контроль в сфере трудовых отношений (Росструд)

¹ГКО-ФЗО государственные казначейские облигации, облигации федерального займа

²ЕСН – единый социальный налог; СНВ – социальный налоговый вычет

³НАПФ – национальная ассоциация пенсионных фондов (некоммерческое партнерство)

⁴ФСФР – Федеральная служба по финансовым рынкам; УФО – уполномоченный федеральный орган

ОСНОВНЫЕ ПОКАЗАТЕЛИ ПО ПРЕДОСТАВЛЯЕМЫМ УСЛУГАМ

www.pensionreform.ru

Ю.П. Мамаев «О негосударственных пенсионных фондах: организационные, правовые и управленческие аспекты»

Формы государственного социального обеспечения

НЕГОСУДАРСТВЕННЫЙ ПЕНСИОННЫЙ ФОНД

Формы дополнительного пенсионного обеспечения

Формирование средств пенсионных накоплений на финансирование НЧТП

Более 5,5 млн. застрахованных лиц

Государственная программа паритетного софинансирования (оказание государственной поддержки в целях стимулирования уплаты ДСВ¹)

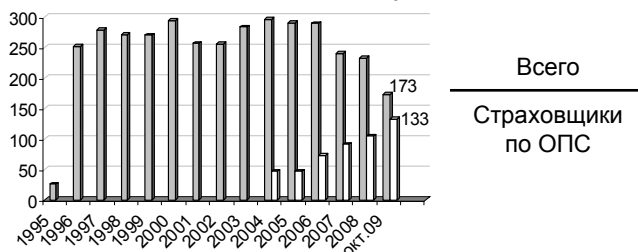
Более 2,1 млн. граждан добровольно вступили в программу

Распоряжение средствами (частью средств) МСК² на увеличение НЧТП

Более 1,9 млн. держателей государственного сертификата

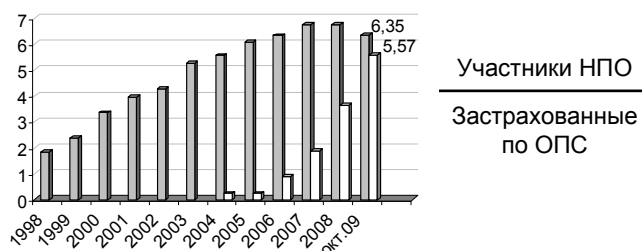
В настоящее время клиентами НПФ являются около 10% экономически активного населения РФ

Численность НПФ с действующей лицензией



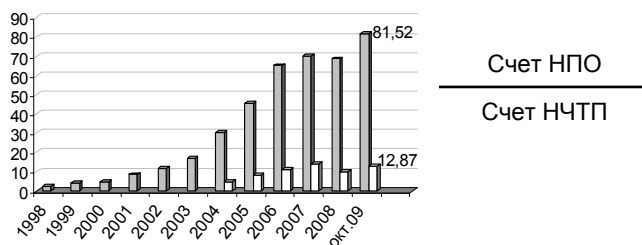
Всего
Страховщики по ОПС

Численность клиентов НПФ, млн. чел.



Участники НПО
Застрахованные по ОПС

Средний счет, тыс. руб.



Счет НПО
Счет НЧТП

Формирование дополнительной (негосударственной) пенсии по индивидуальной пенсионной схеме

Формирование негосударственной (дополнительной) пенсии в рамках пенсионной программы предприятия

1700 предприятий-вкладчиков
Более 6,3 млн. участников

Свыше 1,2 млн. получателей негосударственной пенсии

Собственное имущество НПФ более 675 млрд. руб.

Средний размер негосударственной пенсии за 2008г. составил 1290 руб.³

Формирование и выплата профессиональной пенсии (досрочной пенсии в связи с особыми условиях труда)⁴

¹ДСВ – Дополнительные страховые взносы (на финансирование накопительной части трудовой пенсии)

²МСК – Материнский (семейный) капитал

³Около 30,3% от средней трудовой пенсии. Для сравнения: в 1998г. средний размер негосударственной пенсии – 107 руб. (41% гос. трудовой пенсии)

⁴Законопроект «Об обязательных профессиональных пенсионных системах» Потенциальными участниками ППС являются ок. 20% всех работающих граждан

ОРГАНИЗАЦИОННАЯ СТРУКТУРА НПФ



СОБСТВЕННОЕ ИМУЩЕСТВО НПФ

Собственное имущество фонда подразделяется на имущество, предназначенное для обеспечения уставной деятельности фонда (ИОУД), пенсионные резервы (ПР) и пенсионные накопления (ПН)

Фонд обязан использовать имущество только для целей, определенных в уставе

ПН образуются за счет:

страховых взносов, ДСВ на НЧТП и взносов работодателя
взносов на софинансирование формирования ПН
средств (части средств) МСК¹
части ИУОД

в случае направления этого имущества на покрытие отрицательного
результата от инвестирования ПН по решению совета фонда

ИОУД образуется за счет:

совокупного вклада учредителей (вклада учредителя)²
части дохода фонда от размещения ПР и инвестирования средств ПН
части сумм пенсионных взносов³
дохода фонда от размещения ИОУД
целевых взносов вкладчиков, благотворительных взносов и других
законных поступлений

Решением Совета Фонда увеличение СБУ может осуществляться за счет
дополнительных вкладов учредителей Фонда, и (или) за счет вкладов
юридических (физических) лиц, принимаемых в учредители Фонда

Наличие ИОУД является основой стабильной и эффективной деятельности
НПФ, т.к. за счет этих средств покрываются административные расходы

ПР включают в себя резервы покрытия
пенсионных обязательств (РППО) и страховой
резерв (СР) и формируются за счет:

пенсионных взносов
дохода фонда от размещения ПР
целевых поступлений
части ИУОД

в случае направления этого имущества на покрытие отрицательного
результата от размещения ПР по решению совета фонда

СР формируется за счет:

части дохода фонда от размещения ПР
целевых поступлений на формирование СР
части сумм пенсионных взносов³

Отчисление в СР дохода (части дохода) от размещения ИОУД
осуществляется в соответствии с внутренним распорядительным документом
Отчисление части РППО в СР осуществляется путем списания остатков,
образовавшихся на счетах вследствие прекращения обязательств по
договору НПО, включая выплату пенсий и выкупных сумм

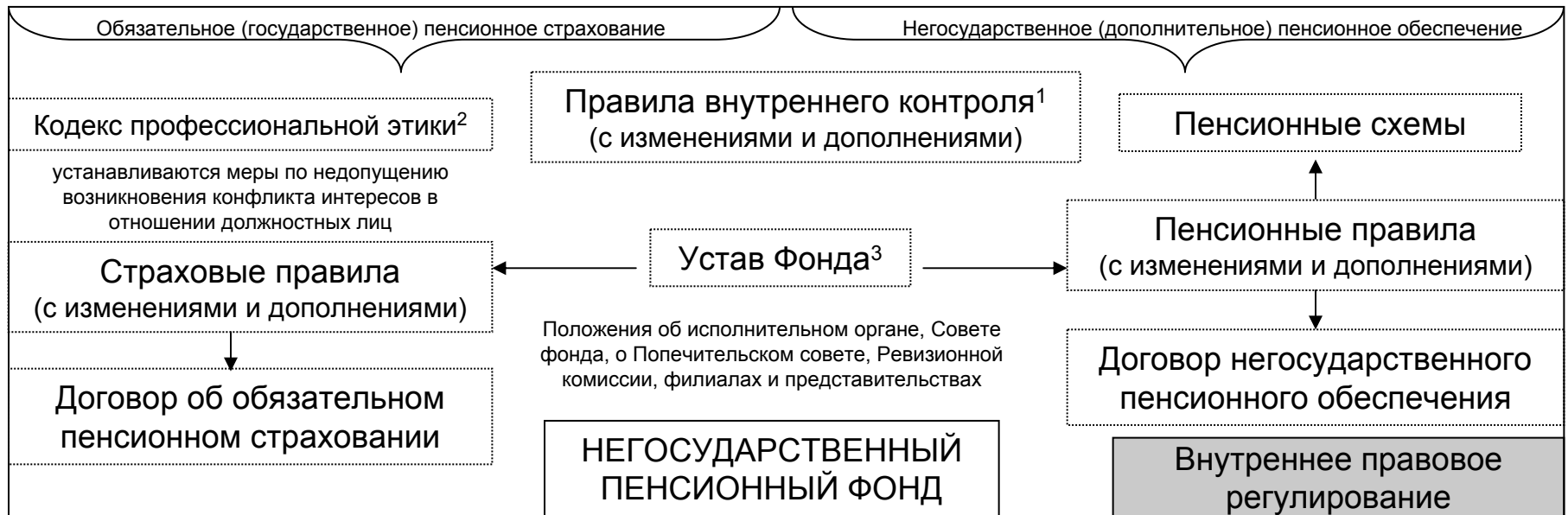
**НПФ обязан обеспечить обособленный учет и не допускать смешения ИОУД, ПР и ПН
На средства ПР и ПН не может быть обращено взыскание и применен арест имущества**

¹Направленных на формирование накопительной части трудовой пенсии. Данные средства являются обособленной частью ПН

²На момент получения лицензии учредители обязаны сформировать СБУ: при этом вложенные средства не возвращаются учредителям, а в случае возникновения долговых обязательств у учредителя взыскание по его долгам на имущество фонда не накладывается

³Не более 3 процентов суммы взноса, если такое право предусмотрено правилами фонда и соответствующим договором

ПРАВОВЫЕ АСПЕКТЫ СИСТЕМЫ НПФ



Договор ДУ (с управляющими компаниями)	Договор на оказание услуг (со специализированным депозитарием)
Федеральные законы	N27-ФЗ, N56-ФЗ, N75-ФЗ, N111-ФЗ, N167-ФЗ, N173-ФЗ, N212-ФЗ
Постановления Правительства РФ	N30, N60, N63, N65, N77, N465, N482, N742, N751, N1048, N1385
Постановления законодательных органов субъектов РФ	Постановление Кабинета Министров РТ N584 и пр.
Приказы ФСФР	06-155/пз-н, 07-78,-92/пз-н, 08-04,-06,-10,-11,-14,-23/пз-н
Приказы Минздравсоцразвития	N12, N338, N883
Приказы Минфина	N3н, N60н, N97н
Система стандартизации НАПФ ⁴ (Проект)	Внешнее правовое регулирование

¹В целях противодействия легализации доходов, полученных преступным путем или финансированию терроризма

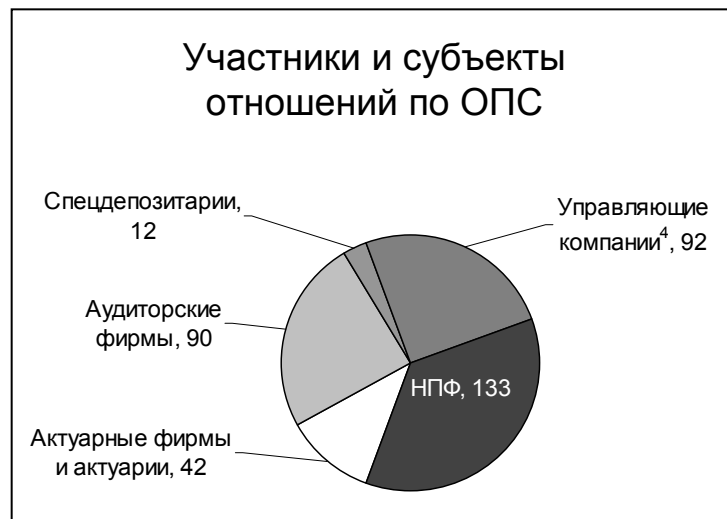
²Свод правил и процедур, обязательных к выполнению всеми должностными лицами и сотрудниками (утв. Правительством, согласуется с ФСФР)

³Учредительные документы проходят уведомительную регистрацию в ФСФР

⁴НАПФ – Национальная ассоциация пенсионных фондов (саморегулируемая организация системы НПФ)

КОНСТРУКЦИЯ ПЕНСИОННОГО ЗАКОНОДАТЕЛЬСТВА

РФ	СПО	167-ФЗ ОПС	Страховщики, страхователи, застрахованные лица		27-ФЗ Перс. учет		Распределительная (солидарная) составляющая пенсионной системы		
		ЕСН	Из них в ПФР		Страховые взносы			212-ФЗ Страховые взносы во внебюджетные фонды	
					В ПФР				Σ
		35,8%	28	2002-04гг.	2010г.	20			26%
		26%	20	2005-09гг.	2011г.	26			34%
		173-ФЗ Структура пенсии	6	БЧ ¹	Базовый размер				6
			8	СЧ	СЧ				
			Пенсионные накопления						
			НЧ		НЧ				
		56-ФЗ Софинансирова ние ПН	111-ФЗ Инвестирование ПН		256-ФЗ Материнский капитал				
ДСВ работника		Средства (часть средств) материнского капитала на формирование НЧТП матери							
Соплатеж государства									
Соплатеж работодателя									
Профессиональные пенсионные системы									
ОПН	75-ФЗ НПФ	Пенсионные резервы						Накопительная составляющая пенсионной системы	
		Корпоративные пенсионные системы ¹ (в т.ч. отраслевые, терр.)							
		С солидарным счетом			С именными счетами				
					На принципах долевого участия				
		Индивидуальные пенсионные планы ²							



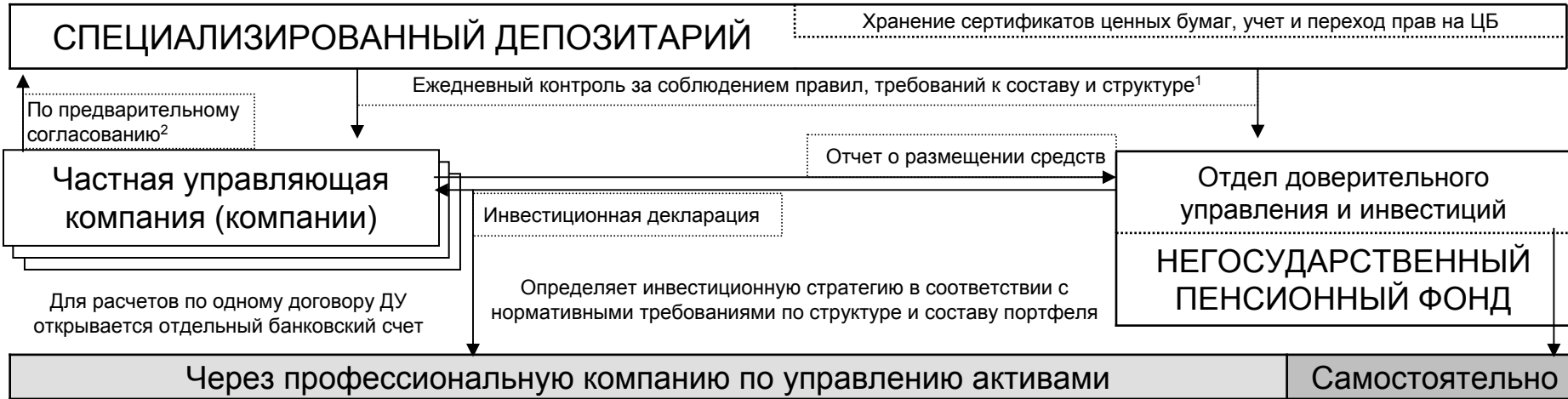
¹БЧ, СЧ, НЧ – базовая, страховая и накопительная части трудовой пенсии

²Коллективное пенсионное обеспечение

³Индивидуальное пенсионное обеспечение на основе утвержденных пенсионных схем

⁴Из них, 55 победители конкурса на право управления НЧТП

Формирование инвестиционного портфеля (инвестиционных портфелей)



При инвестировании средств пенсионных накоплений

Государственные ЦБ РФ	Не более, %	100	Облигации рос. эмитентов	Листинг А-1	Не более, %	80	Денежные средства на счетах в рублях и иностранной валюте	Не более, %	80	Не предусмотрено
		40	Акции российских эмитентов			65	Депозиты в рублях и иностранной валюте			
		20	Государственные ЦБ субъектов РФ			40	ЦБ международных финансовых организаций			
Ипотечные ценные бумаги										
Акции (паи, доли) иностранных инвестиционных фондов										

При размещении средств пенсионных резервов

Государственные ЦБ РФ	Не более, %	100	Депозитные сертификаты российских банков	Не более, %	80	Денежные средства на счетах в рублях и иностранной валюте	Не более, %	100	Денежные средства на счетах
Государственные ЦБ субъектов РФ		80	Банковские депозиты в рублях и иностранной валюте			30		Государственные ЦБ РФ	
Муниципальные облигации		80				Иностранные ЦБ ³		20	Банковские депозиты
Облигации российских хоз. обществ		80	Паи открытых и интервальных ПИФ			20		Депозитные сертификаты	
Акции российских ОАО		70	Паи закрытых ПИФ			10		Недвижимость	
						Объекты недвижимого имущества ⁴			Паи открытых, интервальных и закрытых ПИФ

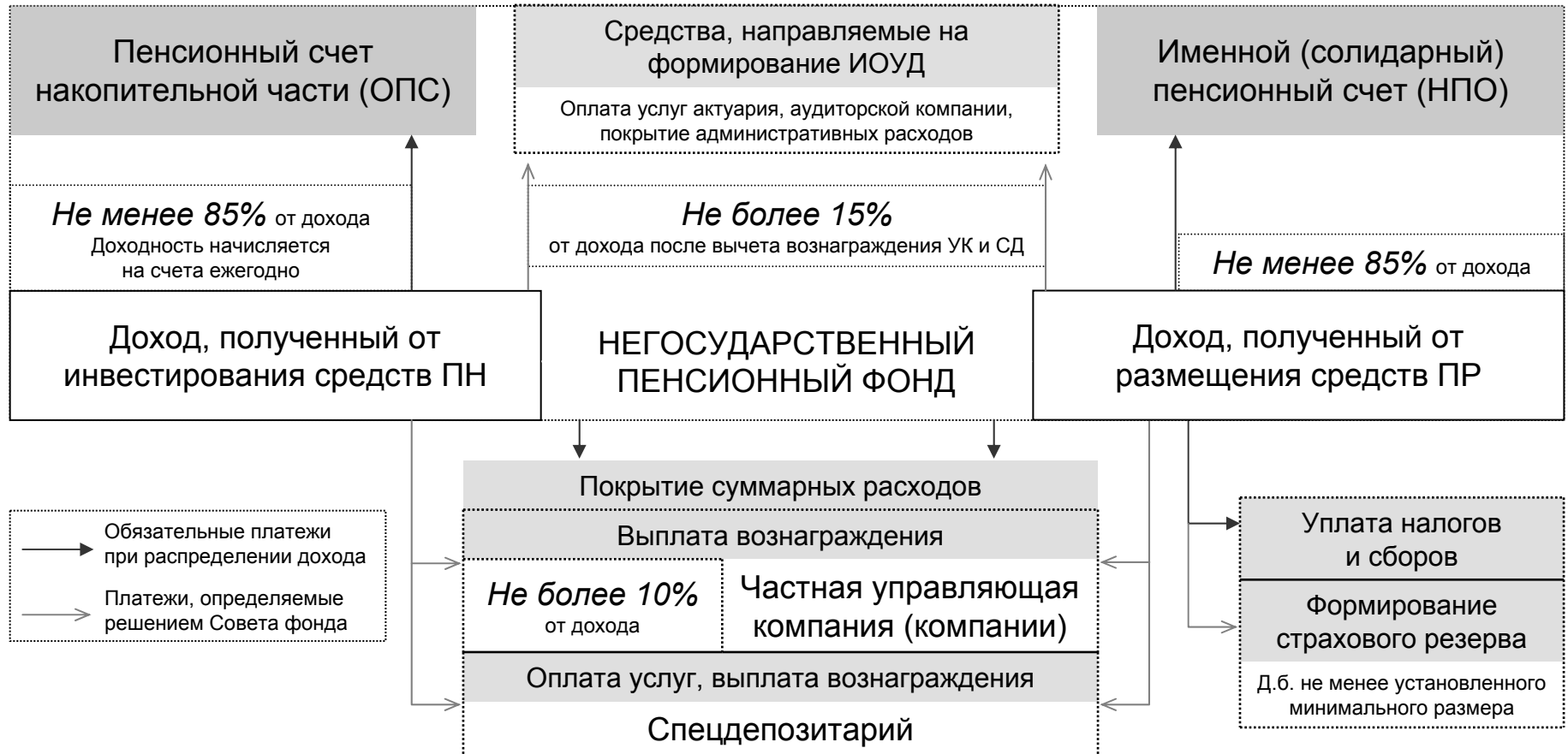
¹ В случае нарушения к максимальной доли определенного класса активов, в результате умышленных действий обязаны устранить в теч. 30 дней

² Запрещены сделки на приобретение имущества, являющегося предметом залога, договора займа или кредитные договора

³ ЦБ правительств иностранных государств, международных финансовых организаций, ЦБ иностр. эмитентов, акции (паи, доли) иностр. инвестфондов

⁴ Объекты недвижимого имущества оцениваются не реже 1 раза в год

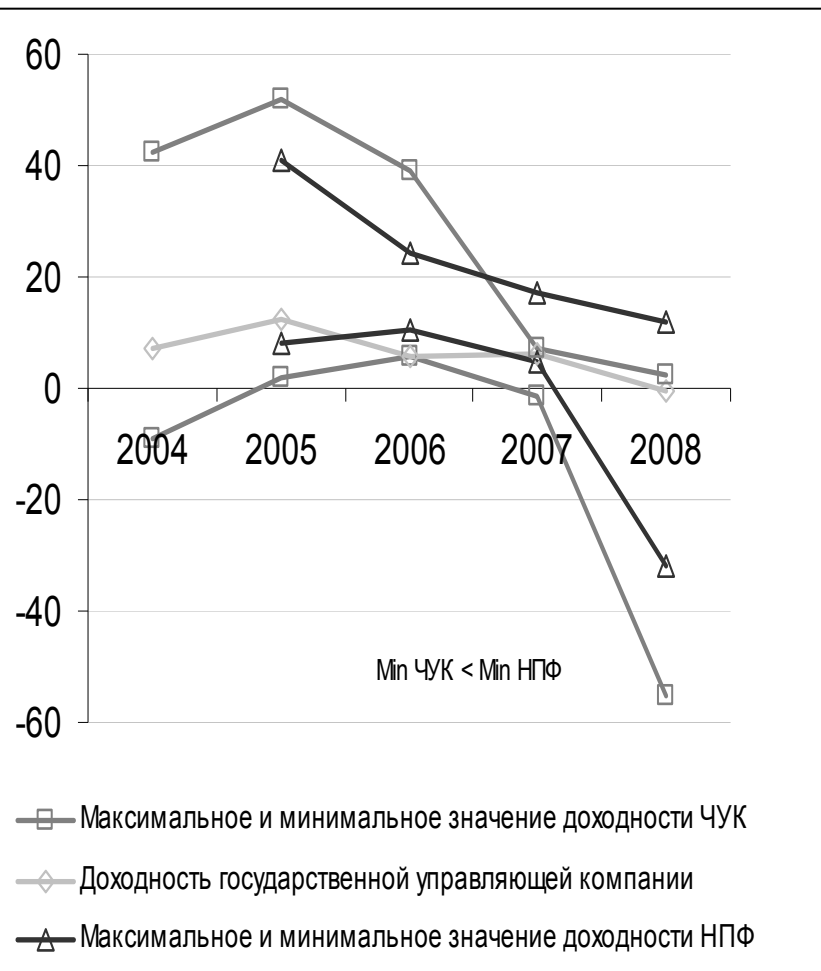
Распределение инвестиционного дохода, полученного от управления пенсионными активами



¹ИОУД – Имущество для обеспечения уставной деятельности включает в себя СВУ, целевые поступления, благотворительные взносы, % от дохода

ДОХОДНОСТЬ ИНВЕСТИРОВАНИЯ СРЕДСТВ ПЕНСИОННЫХ НАКОПЛЕНИЙ

Государственная управляющая компания				
2004	2005	2006	2007	2008
7,33	12,18	5,67	5,98	-0,46
Управляющие компании, отобранные по конкурсу				
2004	2005	2006	2007	2008
От -8,87 До 42,27	От 2,08 До 51,72	От 5,95 До 39,17	От -1,33 До 7,32	От -55,09 До 2,20
Негосударственные пенсионные фонды				
2004	2005	2006	2007	2008
-	От 8,27 До 41,00	От 10,46 До 24,30	От 4,70 До 17,30	От -32,00 До 12,00
<p>Крупные НПФ придерживаются умеренной инвестиционной политики при размещении СПН, и как следствие имеют положительный эффект от инвестиций на длительных временных отрезках. В результате показатель средней (не взвешенной) доходности НПФ превосходит соответствующие показатели государственной и частных управляющих</p> <p>В целом, инвестиционная деятельность НПФ характеризуется отсутствием резких колебаний как годовых, так и квартальных показателей доходности</p>				



НАЛОГОВЫЙ РЕЖИМ

Условия налогообложения и налоговые льготы при реализации договоров НПО

Юр.лица ¹		НДФЛ	Страховые взносы	Налог на прибыль	
Солидарный	Именной				
Пенсионные взносы В пользу работников		Не уплачивается (Ст. 213.1 п.1)	Не уплачивается (Ст. 9 п.5 212-ФЗ)	Уплачивается (Ст. 270 п.7)	Не уплачивается ² (Ст. 255 п.16)
Выкупные суммы		Уплачивается ³ (Ст. 213.1 п.2) ; Уплачивается ⁴ (Ст. 213.1 п.2)	Не уплачивается	Не уплачивается При взносах из чистой прибыли	Уплачивается При взносах, вкл. в расходы (Ст. 255 п.16)
Пенсионные выплаты Негосударственные пенсии		Уплачивается (Ст. 213.1 п.2)	Не уплачивается	Не уплачивается	
Физ.лица		НДФЛ (СНВ ⁶)	Страховые взносы	Налог на прибыль	
В свою пользу ⁵	В пользу других лиц				
Пенсионные взносы		Не уплачивается (Ст. 213.1 п.1)	Не уплачивается (Ст. 9 п.5 212-ФЗ)	Нет оснований	
Выкупные суммы		Уплачивается ⁷ (Ст. 213.1 п.2) ; Уплачивается (Ст. 213.1 п.2)	Не уплачивается		
Пенсионные выплаты Негосударственные пенсии		Не уплачивается (Ст. 213.1 п.1) ; Уплачивается (Ст. 213.1 п.2)	Не уплачивается		

¹Оказание услуг по НПО НПФ не подлежит налогообложению НДС. Целевые взносы освобождены от уплаты налога на прибыль

²в размере не более 12% от расходов на оплату труда при условии выплат до исчерпания средств, но не менее 5ти лет, или пожизненно

³за искл. перевода выкупной суммы в другой НПФ

⁴за искл. платежей (взносов), внесенных физ. лицом в свою пользу

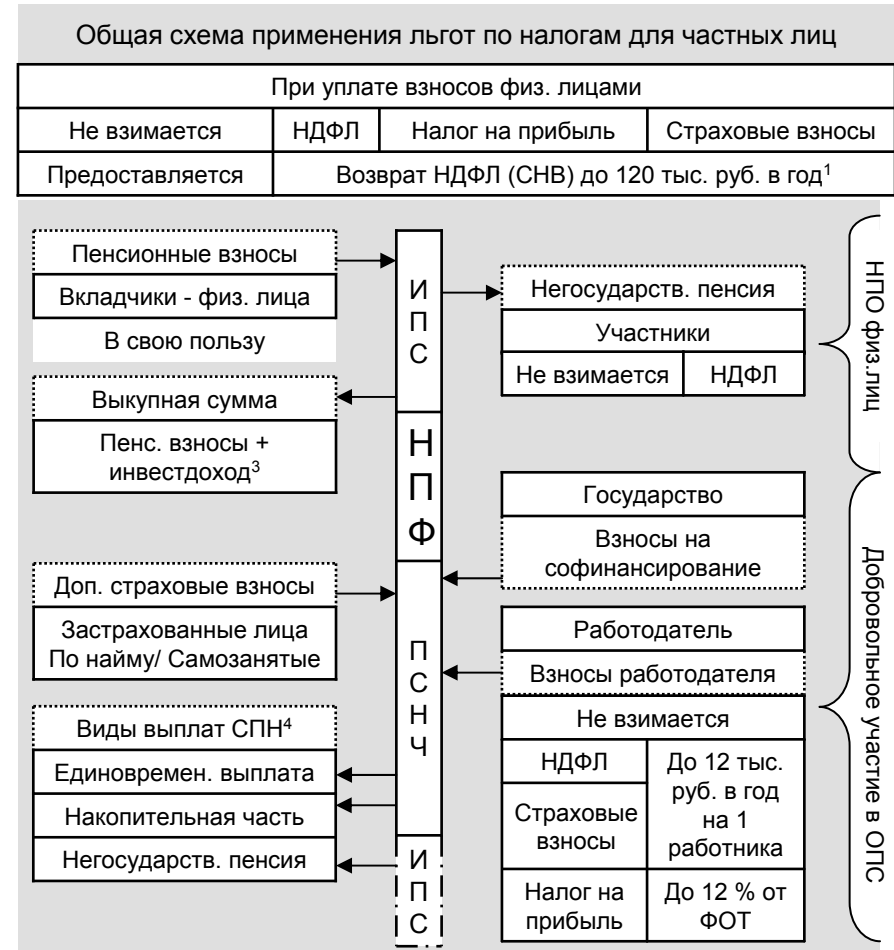
⁵Открытие именного счета в рамках индивидуальной схемы, а также при участии в пенсионной программе предприятия на условиях совместного (долевого) финансирования

⁶Социальный налоговый вычет предоставляется в размере фактических расходов на НПО при документальном подтверждении, но не более 120 тыс. руб. в год (2007-2008гг. - 100 тыс. руб. в год) по договорам, заключенным в свою пользу или в пользу близких родственников: детей-инвалидов (в т.ч. усыновленных, находящихся под опекой (попечении), супруга (в т.ч. вдовы, вдовца), родителей (в т.ч. усыновителей)

⁷За вычетом платежей (взносов), внесенных физ. лицом в свою пользу. Если налогоплательщик не предоставил справку о подтверждении неполучения СНВ, выданную налоговым органом, то суммы, в отношении которых был предоставлен СНВ, подлежат налогообложению

Условия налогообложения и налоговые льготы при реализации договоров ОПС

Освобождаются от уплаты НДФЛ	
Выплаты сумм пенсионных накоплений правопреемникам умершего застрахованного лица (Ст. 217 п.48)	
В рамках участия в системе софинансирования согласно 56-ФЗ ²	
Не подлежат обложению	
НДФЛ	Взносы работодателя в сумме уплаченных взносов, но не более 12 тыс. руб. в год на каждого работника (Ст. 217 п.39)
	Взносы на софинансирование формирования ПН, направленные для обеспечения государственной поддержки формирования ПН (Ст. 217 п.38)
Налог на прибыль	Суммы платежей (взносов) работодателя в размере, не превышающем 12% от сумм расходов на оплату труда (Ст. 255 п.16)
Страховые взносы	Взносы работодателя в размере уплаченных взносов, но не более 12 тыс. руб. в год в расчете на каждого работника (Ст. 9 п.6 212-ФЗ)
На взносы граждан предоставляется СНВ	
Налогоплательщик имеет право на получение СНВ в сумме уплаченных дополнительных страховых взносов на НЧТП в размере фактически произведенных расходов, но не более 120 тыс. руб. в год	



¹Если взносы на НПО удерживаются и перечисляются в НПФ работодателем, то СНВ м.б. предоставлен до оконч. налогового периода при обращении к работодателю

²«О дополнительных страховых взносах на НЧТП и государственной поддержке формирования пенсионных накоплений»

³Согласно условиям договора НПО

⁴Законопроект «О порядке финансирования выплат за счет средств пенсионных накоплений»

ТЕХНОЛОГИЧЕСКОЕ ОБЕСПЕЧЕНИЕ СИСТЕМЫ НПФ



¹Фонд обязан обеспечивать сохранность документов по пенсионным счетам накопительной части трудовой пенсии в течение всей жизни застрахованного лица, а после его смерти - в течение срока, предусмотренного порядком хранения пенсионных дел ПФР

²Фонд обязан обеспечивать сохранность документов по пенсионным счетам НПО в течение трех лет начиная со дня исполнения своих обязательств по пенсионному договору

О ПОРЯДКЕ ВЫПЛАТ ПРАВОПРЕЕМНИКАМ ЗА СЧЕТ СПН

Порядок обращения правопреемников с заявлениями о выплате СПН¹ (об отказе от получения СПН)

НПФ	Извещение правопреемников по договору (заявлению) До 2х мес. с даты получения документов, содержащих сведения о смерти		Правопреемники умершего застрахованного лица
	До 6ти мес. со дня смерти (или восстановление срока по решению суда) Заявление о выплате СПН (Заявление об отказе от получения) ²		
ПФР	Правопреемники по закону		Правопреемники, указанные в в договоре
	Резерв по ОПС ←	2 очередь ← 1 очередь ←	
При личном обращении	К заявлению прилагаются подлинники следующих документов		
	Паспорт Свидетельство о смерти (при наличии) Страховое свидетельство умершего (при наличии) + документы, подтверждающие факт родства (свидетельство о заключении брака, свидетельство о рождении и пр.) для правопреемников по закону + доверенность на подачу заявления заверенная нотариально для законных представителей правопреемника (усыновителя, попечителя, опекуна)		
Иным способом	Нотариально удостоверенные копии указанных документов		

¹СПН – средства пенсионных накоплений, формируемые в рамках обязательного (государственного) пенсионного страхования

²В случае отказа правопреемников по договору (заявлению) от получения СПН, а также при отсутствии обращений правопреемников по договору (заявлению) и правопреемников по закону до истечения 6ти мес. СПН остаются в доверительном управлении НПФ до вынесения решения о дополнительной выплате

О ПОРЯДКЕ ВЫПЛАТ ПРАВОПРЕЕМНИКАМ ЗА СЧЕТ СПН

Рассмотрение заявления в течение 5ти дней	
<p>Возврат заявления на следующих основаниях:</p> <p>Расхождение между сведениями, указанными в заявлении и содержащимися в документах</p> <p>Подача заявления без документов</p> <p>Заявление и документы поданы в отношении застрахованного лица, по которому договор на дату смерти не заключен (не вступил в силу)</p>	<p>При отсутствии оснований возврата:</p> <p>Копии документов</p> <p>Регистрация заявления и расписка-уведомление о регистрации заявления</p>
<p>До истечения 1 мес. + 6 мес. (срок установленный для обращений с заявлениями о выплате)</p> <p>(либо в течение 10 дней для заявлений, поданных при восстановлении срока для обращений в судебном порядке)</p>	
<p>Проверка соответствия лиц, подавших заявления кругу правопреемников, указанных в договоре (заявлении о распределении СПН), а также при отсутствии таковых установление факта родства лиц с умершим</p> <p>Определяет доли правопреемников</p>	<p>Определяет общую сумму СПН умершего, подлежащую распределению между правопреемниками, и расчет сумм СПН, подлежащих выплате правопреемнику, исходя из его доли</p>
<p>НПФ выносит решение о выплате</p>	
<p>НПФ выносит решение об отказе в выплате, если:</p> <p>Заявление о выплате СПН подали правопреемники второй очереди, при наличии правопреемников первой</p> <p>Заявление подано по истечении установленного срока²</p> <p>Лица, обратившиеся с заявлением, не являются правопреемниками</p> <p>Правопреемникам по решению суда произведены выплаты³</p> <p>СПН переданы в резерв ПФР по ОПС</p>	<p>Принимает решение о передаче СПН в резерв ПФР по ОПС⁴, если:</p> <p>Отказ правопреемников по договору (заявлению) от получения СПН, отсутствие обращений правопреемников по договору (заявлению) до истечения 30 дн. с даты окончания фин. года, след. за годом смерти застрахованного лица</p> <p>Невостребование правопреемником СПН в кассе НПФ в течение трех лет</p> <p>Вынесение решения об отказе в выплате СПН в отношении всех обратившихся лиц</p>

¹ СПН – средства пенсионных накоплений, формируемые в рамках обязательного (государственного) пенсионного страхования

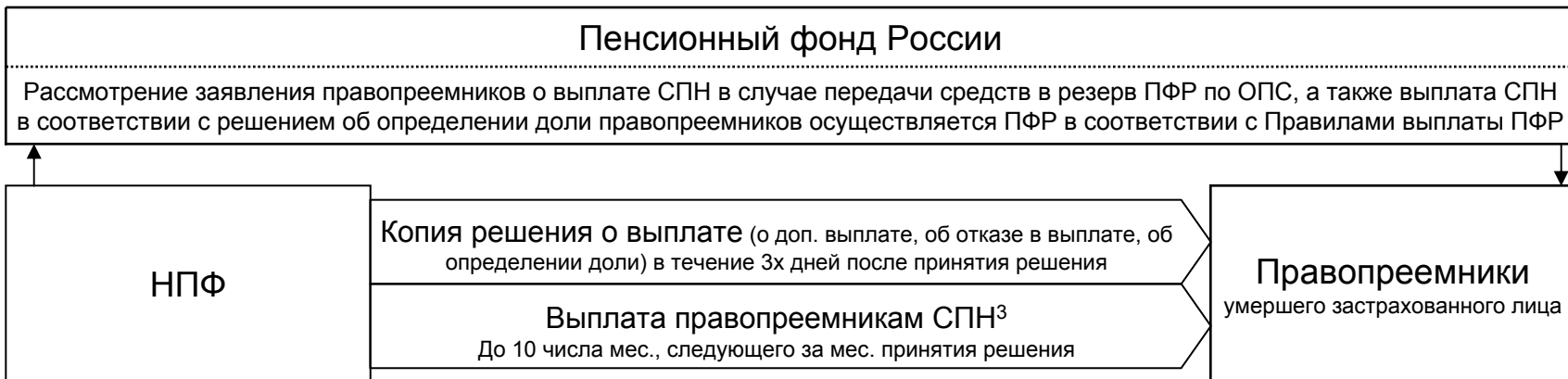
² За исключением восстановления срока в судебном порядке

³ В сумме, равной или превышающей СПН, которые им были бы определены

⁴ Передача средств не позднее 10 числа мес., следующего за мес. принятия соответствующего решения

О ПОРЯДКЕ ВЫПЛАТ ПРАВОПРЕЕМНИКАМ ЗА СЧЕТ СПН

При распределении СПН, предназначенных для дополнительной выплаты НПФ	
Не позднее 30 дней с даты окончания финансового года, следующего за годом смерти	
Устанавливается круг правопреемников, с учетом восстановления срока для обращения	Определение общей суммы СПН, предназначенной для дополнительной выплаты и расчет сумм СПН, подлежащих выплате правопреемнику, исходя из его доли
Установление доли правопреемников	Принимает решение о дополнительной выплате
НПФ выносит решение об определении доли правопреемника, если	
Заявление о выплате СПН поступило от правопреемника по закону после вынесения решения о выплате (дополнительной выплате)	



¹В необходимых случаях правопреемник информируется о порядке получения причитающейся ему суммы СПН

²Сведения о правопреемниках и произведенных им выплатах (дополнительных выплатах) отражаются на пенсионных счетах накопительной части трудовой пенсии умершего застрахованного лица

³в сумме, установленной решением о выплате (о доп. выплате)

РАСПОРЯЖЕНИЕ МАТЕРИНСКИМ КАПИТАЛОМ НА ФОРМИРОВАНИЕ НЧТП

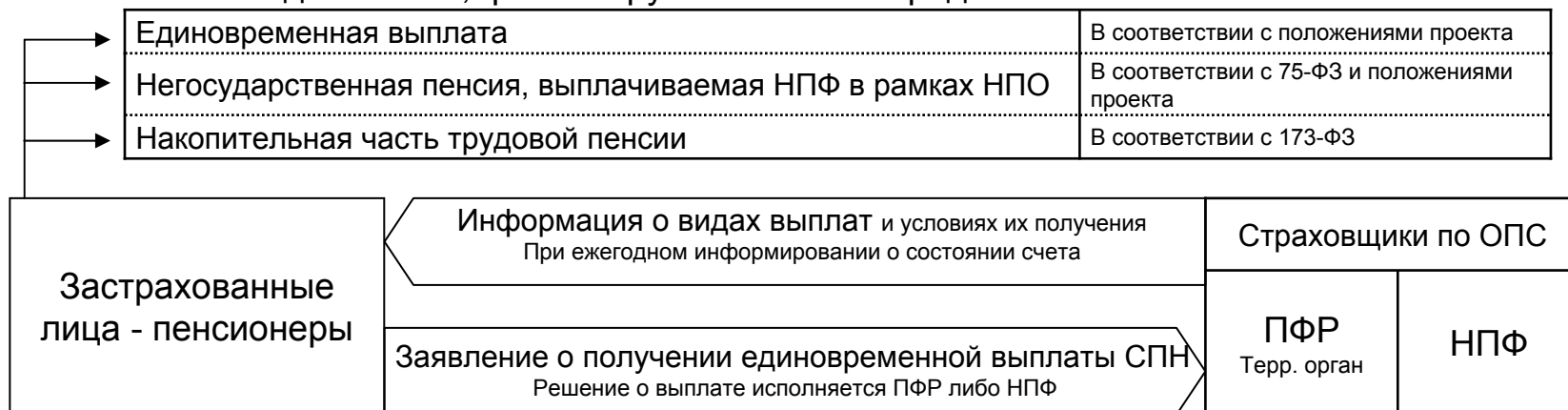


¹256-ФЗ «О дополнительных мерах гос. поддержки семей, имеющих детей». Право на указанные меры возникает при рождении (усыновлении) ребенка (детей), имеющего гражданство РФ, у определенной категории граждан в период с 1 января 2007г. по 31 декабря 2016г

²Независимо от гражданства

О ПОРЯДКЕ ФИНАНСИРОВАНИЯ ВЫПЛАТ ПЕНСИИ ЗА СЧЕТ СПН

Виды выплат, финансируемых за счет средств пенсионных накоплений¹



Единовременная выплата

М.б. осуществлена следующим категориям лиц, достигших установленного возраста ² Застрахованные лица, не имеющие необходимого страхового стажа ² (+Дополнительные требования ³) Мужчины 1953-1966 г.р. и женщины 1957-1966 г.р. ⁴ Застрахованные лица, размер НЧТП которых, составляет 10% и менее к общему размеру трудовой пенсии
Решение об отказе в осуществлении выплаты Застрахованному лицу, обратившемуся с заявлением, уже назначена НЧТП Застрахованное лицо не достигло возраста, дающего право на назначение трудовой пенсии по старости Застрахованное лицо не относится ни к одной категории, которым м.б. осуществлена единовременная выплата

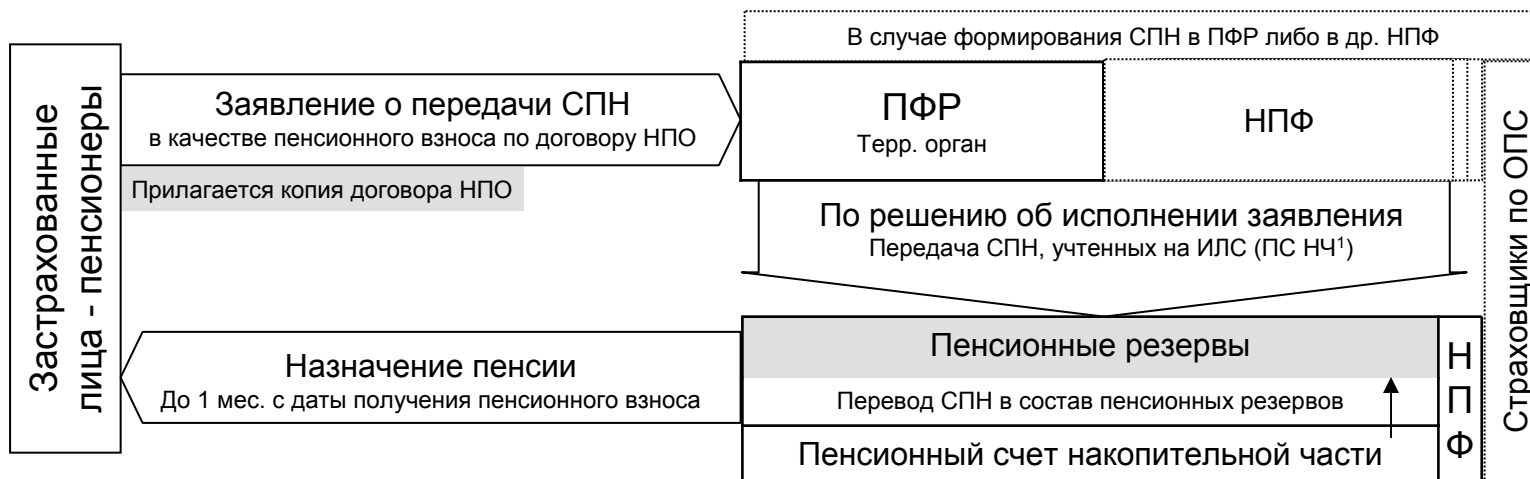
¹ По выбору застрахованного лица согласно законопроекта «О порядке финансирования выплат за счет средств пенсионных накоплений»

² Дающего право на назначение трудовой пенсии по старости

³ Получение трудовой пенсии по инвалидности или трудовой пенсии по потере кормильца либо пенсии по гос. пенсионному обеспечению (Пост. Прав. N1048)

⁴ При условии, что не реализовали право на уплату ДСВ или на направление средств МСК

О ПОРЯДКЕ ФИНАНСИРОВАНИЯ ВЫПЛАТ ПЕНСИИ ЗА СЧЕТ СПН



Негосударственная пенсия за счет средств пенсионных накоплений

Договор НПО д. соответствовать требованиям:

Д.б. заключен с НПФ, являющимся страховщиком по ОПС

Д. предусматривать выплату негосударственной пенсии в течение не менее 5-ти лет

Д. содержать запрет на досрочное расторжение и получение выкупной суммы²

Решение об отказе в исполнении заявления

Застрахованному лицу, обратившемуся с заявлением, уже назначена НЧТП

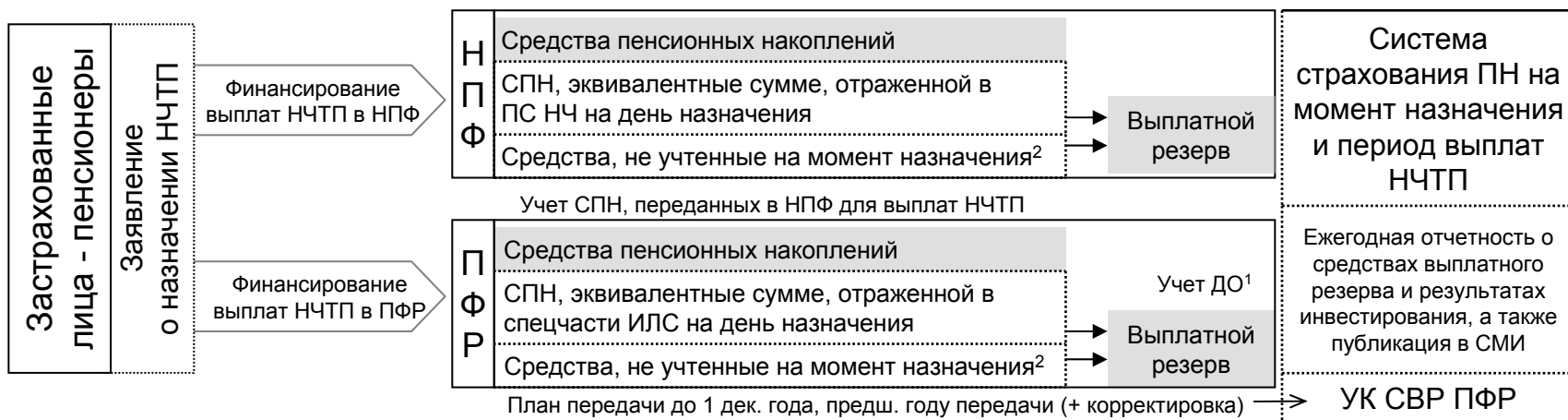
Договор НПО не соответствует установленным требованиям

Застрахованное лицо обратилось с заявлением с нарушением сроков

¹ПС НЧ – пенсионный счет накопительной части

²За исключением случаев перевода выкупных сумм в другой НПФ по договору НПО, соответствующему изложенным требованиям

О ПОРЯДКЕ ФИНАНСИРОВАНИЯ ВЫПЛАТ ПЕНСИИ ЗА СЧЕТ СПН



Накопительная часть трудовой пенсии³

Выплатной резерв НЧТП

Страховщики формируют ВР НЧТП в целях осуществления выплат НЧТП и проведения ее перерасчета
Средства ВР передаются в ДУ УК и подлежат инвестированию в порядке, определенном 111-ФЗ и 75-ФЗ

Индексация размера НЧТП

Индексация производится при условии получения дохода (положительных результатов) от инвестирования средств ВР в срок до 31 марта
Коэффициент индексации НЧТП исходя из результатов инвестирования ВР ПФР ежегодно утверждается Правительством РФ
Коэффициент индексации НЧТП исходя из результатов инвестирования ВР НПФ ежегодно утверждается Советом НПФ
В случае получения отрицательного дохода от инвестирования, перерасчет не проводится до момента, когда ежегодно проводимая денежная оценка ВР не превысит денежной оценки долгосрочных обязательств страховщика по осуществлению выплат

¹ Долгосрочные обязательства подлежат ежегодному актуарному оцениванию (используются таблицы ожидаемой продолжительности жизни)

² Доход от инвестирования СПН, сумма средств страховых взносов, ДСВ и взносов работодателя и фин. результат от временного размещения указанных средств, средств господдержки, а также средств МСК, поступившие после назначения НЧТП

³ Назначение НЧТП осуществляется при наличии пенсионных оснований. Расчет размера НЧТП осуществляется в соотв. с 173-ФЗ

ТЕХНОЛОГИЧЕСКОЕ ОБЕСПЕЧЕНИЕ СИСТЕМЫ НПФ

Спектр предоставляемого сервисного обслуживания

НЕГОСУДАРСТВЕННЫЙ ПЕНСИОННЫЙ ФОНД

Синхронизация с ПФР

(Промежуточный сервер находится в ПФР и поддерживается системным администратором)

Индивидуальный Интернет-кабинет

(Сведения об учетных данных гражданина, движении средств, о назначении правопреемников)

Администрирование пенсионных счетов клиентов¹

(Криптографическая защита персональных данных, конфиденциальность сведений)

Рассылка заказных писем клиентам

С информацией по текущему состоянию счета (не реже 1 раза в год, а также по факту обращения)

Онлайн запрос на оказание услуги

(Открытие счета НПО, заявление на перевод средств ПН, об уплате ДСВ)

Колл-центр («горячая линия»)

(Обратная связь, правовые консультации, сопровождение клиента)

«Калькулятор» пенсий

Автоматизированный расчет размера пенсии

Дополнительные пункты «шаговой доступности»

Предоставление услуг при посредничестве банков (в т.ч. ТАЦ²) и страховых компаний в рамках филиала (отделения)

¹На основе специализированного (сертифицированного) программного обеспечения

²ТАЦ (трансфер-агент центры) – организации, с которыми ПФР заключило соглашение о взаимном удостоверении подписей

ИНФРАСТРУКТУРА НПФ

Федеральная служба по финансовым рынкам		Министерство здравоохранения и соцразвития	
Регулятор инвестиционных и финансовых процессов в деятельности НПФ		Регулирование правоотношений между НПФ и их клиентами	
Отдел лицензирования НПФ	Управление регулирования и контроля над коллективных инвестициями	Департамент развития социального страхования и государственного обеспечения (подразделение)	
Отдел контроля за инвестированием ПН и за деятельностью НПФ			
Реестр аттестованных лиц ¹		Министерство финансов	
Правила бухучета и бухгалтерской отчетности НПФ (совместно с Минфин) Участие в деятельности временной администрации при ликвидации		Федеральное казначейство	
Региональные отделения		Центральный банк РФ	
Российский союз промышленников и предпринимателей		Сбор отчетности за год по установленным приказом Росстата для НПФ формам федерального статистического наблюдения	
		Общественный совет по инвестированию средств пенсионных накоплений³	
Рабочая группа по развитию пенсионных систем		Численность и персональный состав определяется Президентом РФ	
Пенсионный фонд России	Негосударственный пенсионный фонд	Национальная ассоциация пенсионных фондов	
Синхронизация данных индивидуального (персонифицированного) учета	Обособленные подразделения	Комитеты, Комиссии	
Территориальные органы (Отделения, Управления)	Администратор пенсионных счетов Доверительное управление на оказание услуг по ведению счетов	СРО НПФ учреждается фондами Стандарты профдеятельности, третейские разбирательства, ОГФ, ОВС	
Независимый актуарий²	Частная управляющая компания (компания)	Специализированный депозитарий	
Ежегодное актуарное оценивание и аудиторская проверка	Обязательное разделение функций по хранению активов и управлению ими		
Аудиторская компания²			

¹Квалификационный экзамен для аттестации граждан в сфере НПО, ОПС, ППС

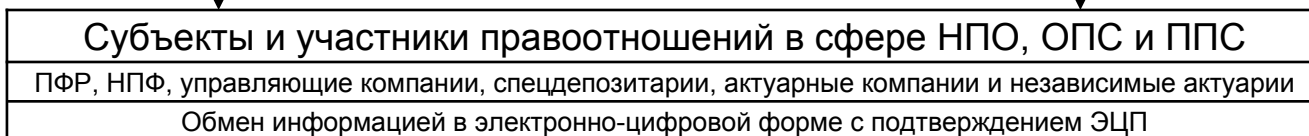
²Требования к квалификации определяет Правительство РФ

³Общественный совет состоит из представителей общероссийских объединений профсоюзов (работодателей), иных общественных организаций. Меры по недопущению возникновения конфликта интересов в отношении должностных лиц фед. органов испол. власти, вовлеченных в процесс регулирования, контроля и надзора в сфере ОПС, должностных лиц ПФР, а также членов Общественного совета устанавливаются Правительством РФ

ПОЛИТИКА ГОСУДАРСТВА ПО ОБЕСПЕЧЕНИЮ КОНТРОЛЯ И НАДЗОРА

Государственное регулирование деятельности НПФ, как социально-финансового института, а также контроль и надзор осуществляется УФО, функции которого распределены сл. образом:

Министерство здравоохранения и соцразвития	Федеральная служба по финансовым рынкам
Гос. регулирование в части правоотношений НПФ с участниками, застрахованными лицами и их правопреемниками, а также правоотношений, субъектом которых является ПФР	Гос. регулирование деятельности НПФ, УК, спецдепозитариев и актуариев в области НПО, ОПС и ППС, а также контроль и надзор за указанной деятельностью
Принимает нормативные правовые акты, в т.ч. определяет порядок обмена информацией между НПФ и ПФР	Принимает правовые акты по вопросам регулирования, в т.ч. устанавливает нормативный размер СР и порядок его формирования, нормативный размер ПР для пенсионных схем с установленными выплатами, типовую форму договора об оказании услуг спецдепозитария в отношении СПН (по согласованию с Минздравсоцразвития)
утверждает типовую форму соглашения о взаимном удостоверении подписей, форму направляемой застрахованным лицам информации о состоянии ПС НЧ и о результатах инвестирования СПН	порядок определения рыночной стоимости активов и СЧА, в которые инвестированы СПН, порядок определения инвестиционного индекса (индексов) для инвестирования СПН, порядок расчета результатов инвестирования СПН для отражения на пенсионных счетах НЧ и пр. акты, регулирующие инвестиционную деятельность
утверждает по согласованию с ФСФР типовую форму договора об ОПС, типовые страховые правила, требования к пенсионным схемам	формы отчетов управляющих компаний, спецдепозитариев и актуариев, а также порядок и сроки их представления
Утверждает форму заявления о переходе из ПФР в НПФ (из одного НПФ в др. НПФ, о переходе в ПФР) и инструкции по их заполнению, форму уведомления о вновь заключенных договорах об ОПС, об обращениях за установлением НЧТП и о прекращении договора, об объеме переданных СПН переданных новому страховщику (по согласованию с ФСФР)	требования к квалификации членов исполнительного органа НПФ, контролера, а также актуариев, осуществляющих актуарное оценивание деятельности НПФ
Направляет в ФСФР запросы о предоставлении информации, необходимой для осуществления функций в пределах своей компетенции	устанавливает по согласованию с Минздравсоцразвития формы, порядок и сроки представления отчетов НПФ, обязательные условия договора ДУ, стандарты распространения, предоставления или раскрытия информации о деятельности НПФ
Обращается в ФСФР по вопросам целесообразности проведения проверок субъектов отношений по НПО, ОПС и ППС, в т.ч. при реорганизации НПФ	



ПОЛИТИКА ГОСУДАРСТВА ПО ОБЕСПЕЧЕНИЮ КОНТРОЛЯ И НАДЗОРА

www.pensionreform.ru

Ю.П. Мамаев «О негосударственных пенсионных фондах: основы, технологии, типология»

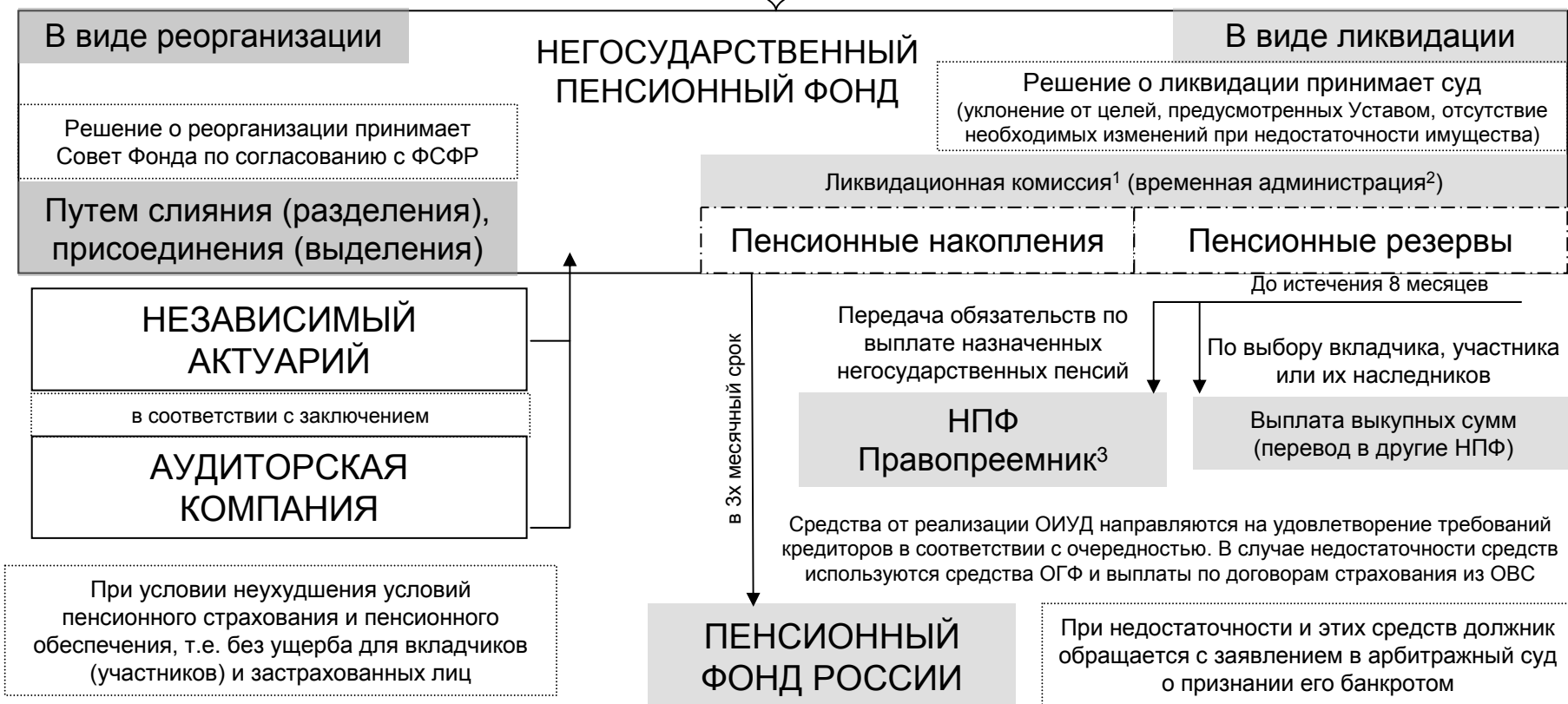
Министерство здравоохранения	Федеральная служба по финансовым рынкам
В пределах своей компетенции рассматривают	жалобы (заявления, обращения) граждан и юр. лиц, связанные с нарушениями 75-ФЗ
Направляет в ФСФР перечень представителей Минздравсоцразвития для их включения при необходимости в состав временной администрации НПФ	согласовывает решение совета НПФ о реорганизации фонда
	назначает в НПФ временную администрацию
	согласовывает состав ликвидационной комиссии НПФ
<p>Минздравсоцразвитием создана рабочая группа по подготовке предложений по совершенствованию НПО. В состав рабочей группы вошли представители Минэкономразвития, Минфина, ФСФР, НАПФ, а также Общественной палаты</p> <p>Основной задачей члены рабочей группы считают повышение доверия к НПФ, которые должны обеспечить приемлемый уровень пенсионного обеспечения</p> <p>В качестве возможных мер рассматриваются: расширение списка инструментов для инвестирования и существующих лимитов (в т.ч. инфраструктурными облигациями с гос. гарантией и доходностью, покрывающей инфляционные потери), упрощение процедуры реорганизации НПФ, разрешение НПФ самостоятельно инвестировать пенсионные активы, создание государственной системы страхования пенсионных вкладов, унификация правил размещения пенсионных активов их переоценки, оптимизация программы государственного софинансирования и пр.</p>	Осуществляет лицензирование деятельности НПФ, уведомительную регистрацию фонда в качестве страховщика по ОПС и регистрацию правил НПФ
	осуществляет контроль за деятельностью объединенных гарантийных фондов, созданных НПФ
	Осуществляет надзор и контроль за соблюдением субъектами отношений по НПО, ОПС и ППС требований по формированию и размещению (инвестированию) средств ПР (ПН)
	Направляет запросы о предоставлении информации, проводит проверки, выдает предписания об устранении выявленных нарушений
	ежегодно публикует в СМИ сведения о формировании и размещении (инвестировании) средств ПР (ПН) в соответствии с требованиями законодательства Российской Федерации
	рассматривает отчеты НПФ, а также аудиторские и актуарные заключения
	вводит запрет на проведение всех или части операций НПФ или аннулирует у него лицензию при выявлении нарушений требований законодательства
	Привлекает фонды, а также их должностных лиц к административной ответственности
	Обращается в суд с иском в защиту интересов вкладчиков, участников и застрахованных лиц в случае нарушения их прав и законных интересов, а также с требованием о ликвидации юр. лиц, осуществляющих деятельность по НПО, ОПС и ППС, без соответствующих лицензий
публикует в СМИ список НПФ, осуществляющих деятельность по ОПС, а также тех, у которых приостановлена или аннулирована лицензия, и информацию о таких фондах	

Предупреждение, ограничение и пресечение монополистической деятельности фондов и управляющих компаний и их недобросовестной конкуренции (меры принуждения, воспрепятствование переходу, картельный сговор и пр.) обеспечивает Федеральная антимонопольная служба

ФАКТОРЫ СОКРАЩЕНИЯ ЧИСЛЕННОСТИ НПФ

Добровольный порядок		Принудительный порядок
прекращение деятельности лицензиата как юридического лица на основании искового заявления, представленного в судебный орган (судебный порядок)	прекращение деятельности лицензиата в связи с реорганизацией фонда	досрочное прекращение действия лицензии фонда на основании заявления лицензиата, представленного в лицензирующий орган (административный порядок)
		приостановление действия лицензии с последующим аннулированием лицензии

Процедура прекращения деятельности фонда



¹ Назначается учредителями по согласованию с ФСФР

² При отсутствии исполнительного органа

³ Права и обязанности переходят к правопреемникам Фонда в соответствии с передаточным актом или разделительным балансом

Процедура прекращения действия лицензии



В ФСФР предоставляются годовой отчет и квартальная отчетность¹

<p>Годовой отчет состоит из:</p>	<p>учетной политики с рабочим планом счетов, утвержденной приказом руководителя исполнительного органа НПФ</p>
<p>бухгалтерской и специальной отчетности</p>	<p>исполненного финансового плана за отчетный год, утвержденного советом НПФ, содержащего показатели доходов и расходов и финансового плана на текущий год</p>
<p>заключения аудитора (актуария) по результатам ежегодной независимой аудиторской проверки (актуарного оценивания)²</p>	<p>копий протоколов совета НПФ об утверждении персонального состава совета НПФ, попечительского совета и ревизионной комиссии</p>
<p>отчета об оценке объектов недвижимого имущества, в которое были размещены пенсионные резервы, проведенной оценщиком</p>	<p>состава учредителей НПФ с указанием размера вклада каждого в совокупный вклад учредителей (вклад учредителя) фонда в рублях и процентах к СВУ</p>
<p>отчета о формировании и использовании страхового резерва</p>	<p>Пояснительной записки к годовому отчету</p>
<p>сведений о работе ревизионной комиссии по итогам отчетного года, содержащих документальное подтверждение наличия, состояния и оценки имущества и обязательств НПФ</p>	<p>сведений о публикации фондом годового отчета о своей деятельности за отчетный год в периодической печати и об опубликовании в СМИ годового отчета о формировании средств ПН³</p>
<p>сведений об управляющей компании (управляющих компаниях) и о специализированном депозитарии, а также порядок расчета вознаграждения</p>	<p>Квартальная отчетность состоит из:</p>
<p>инвентаризационной описи или акта инвентаризации пенсионных резервов, учтенных на соответствующих балансовых и забалансовых счетах, на пенсионных счетах и в составе страхового резерва, а также по видам активов, нарастающим итогом с общим объемом СПР фонда, включая сверку за прошедший финансовый год</p>	<p>бухгалтерской и специальной отчетности</p>
<p>отчетных документов по результатам сверки информации о размере средств пенсионных накоплений, учтенных на пенсионных счетах накопительной части трудовой пенсии, нарастающим итогом с общим объемом СПН фонда, включая сверку за прошедший финансовый год</p>	<p>исполненного финансового плана за отчетный период, утвержденного исполнительным органом НПФ, состоящего из доходной и расходной частей</p>
<p>отчетных документов по результатам сверки информации о размере средств пенсионных накоплений, учтенных на пенсионных счетах накопительной части трудовой пенсии, нарастающим итогом с общим объемом СПН фонда, включая сверку за прошедший финансовый год</p>	<p>Пояснительной записки к квартальной отчетности</p>

¹Годовой отчет - не позднее 90 дн. по окончании года, а квартальная отчетность - не позднее 30 дн. по оконч. квартала (на конец I, II и III кв. нараст. итогом)

²Не позднее 30 июня и 30 июля соответственно. Актуарное оценивание направлено на установление факта достаточности средств у фонда для того, чтобы ответить по своим обязательствам. На основании оценивания составляется актуарный баланс фонда. Актуарный баланс должен быть выдержан

³В срок до 30 июля года, следующего за отчетным

<p>Состав бухгалтерской отчетности (годовой и промежуточной)</p>	<p>Годовая отчетность состоит из:</p>
<p>Пояснительной записки</p>	<p>Бухгалтерского баланса (Форма N1-НПФ)</p>
<p>Должны быть приведены:</p>	<p>Раскрывается информация о финансовом положении (активах и обязательствах) на отчетную дату, а также информация об объектах бух. учета, учитываемых на забалансовых счетах (справочно)</p>
<p>краткая характеристика и основные показатели деятельности; факторы, повлиявшие в отчетном году на финансовые результаты деятельности; порядок распределения доходов на пополнение ПР, ПН и обеспечение уставной деятельности; основные положения учетной политики</p>	<p>Отчета о прибылях и убытках (Форма N2-НПФ)</p>
<p>Раскрывается информация о трех видах деятельности НПФ</p>	<p>Содержит информацию о доходах и расходах НПФ за отчетный период, с учетом требований положений по бух. учету, отдельно по размещению СПР, инвестированию СПН и использованию ИОУД, и в целом по деятельности НПФ</p>
<p>о деятельности по НПО:</p>	<p>Отчета о движении средств целевого финансирования, ПР и ПН (Форма N3-НПФ)</p>
<p>величина аккумулированных пенсионных взносов и сформированных ПР; состав имущества, в которое размещены ПР самостоятельно и через доверительных управляющих; величина доходов и расходов от размещения ПР; величина доходов, направленных на пополнение ПР; величина пенсионных обязательств, назначенных и выплаченных негосударственных пенсий участникам НПФ</p>	<p>Раскрывается информация об остатках и движении средств целевого финансирования, ПР и ПН НПФ за предшествующий отчетному и отчетный годы</p>
<p>о деятельности в качестве страховщика по ОПС:</p>	<p>Отчета о движении денежных средств (Форма N4-НПФ)</p>
<p>величина средств ПН, в т. ч. учтенных на пенсионных счетах НЧТП, находящихся в доверительном управлении имуществом, включая доходы от ДУ имуществом, находящихся на отдельных банковских счетах фонда; состав и структура инвестиционного портфеля; величина ПН, направленных на выплаты НЧТП застрахованным лицам, их правопреемникам, в ПФР, в другой НПФ и т. д.</p>	<p>Раскрывается информация об остатках денежных средств на начало и конец отчетного периода, об их поступлении и расходовании по текущей, инвестиционной и финансовой деятельности</p>
<p>о деятельности, связанной с формированием и использованием ИУОД, и размещением составляющих имущество НПФ денежных средств</p>	<p>Отчета о движении имущества, составляющего ПР и ПН (Форма N5-НПФ)</p>
<p>НПФ объявляет изменения в учетной политике на след. отчетный год с обоснованием причин изменений, приводится оценка финансового состояния на краткосрочную и долгосрочную перспективу</p>	<p>Структура, источники формирования и направления использования ПР и ПН</p>
	<p>Отчета о целевом использовании средств, предназначенных для обеспечения уставной деятельности (Форма N6-НПФ)</p>
	<p>НПФ показывает остаток на начало отчетного года, поступление, расходование и остаток на конец отчетного периода средств целевого финансирования</p>
	<p>Также должны быть соответствующие данные по имуществу, находящемуся в ДУ, и о признанных доходах и расходах, связанных с осуществлением договоров ДУ</p>
	<p>В составе промежуточной бухгалтерской отчетности могут не представляться формы N3-НПФ и N5-НПФ</p>
	<p>Кроме того, НПФ предоставляют в органы ФНС документы налоговой отчетности</p>

<p>Состав специальной отчетности (годовой и квартальной)</p>	<p>Годовая отчетность состоит из:</p>
<p>Формы НПФ-Д "Отчет о выполнении договорных обязательств по НПО и количестве именных и солидарных пенсионных счетов"</p>	<p>Формы НПФ-Ф "Отчет о финансовой деятельности" составляется по данным бухгалтерского баланса, приложений к нему и по данным соответствующих регистров бухгалтерского учета</p>
<p>Обязательства фонда, участники, договоры и количество счетов Количество заключенных и прекращенных пенсионных договоров и количество участников по ним за отчетный период</p>	<p>Собственное имущество, Поступления имущества, Использование средств фонда, Доходность, Средства на пенсионных счетах</p>
<p>Формы НПФ-ДС "Отчет о выполнении договорных обязательств по НПО и о реализации пенсионных схем"*</p>	<p>Формы НПФ-Р "Отчет о размещении пенсионных резервов" Размещение собственного имущества имущество Доход от размещения ПР и суммарные расходы, связанные с размещением ПР</p>
<p>По каждой схеме: Обязательства, договоры и количество именных пенсионных счетов Основные показатели реализации пенсионных схем</p>	<p>Формы НПФ-РДУ "Отчет о размещении пенсионных резервов по договору доверительного управления"</p>
<p>Отчеты по формам НПФ-Д и НПФ-ДС составляются по данным пенсионных счетов негосударственного пенсионного обеспечения</p>	<p>По каждой управляющей компании: ПР и их состав; Доходы и расходы, связанные с размещением ПР</p>
<p>Формы НПФ-ФР "Отчет о работе филиалов фонда"*</p> <p>По каждому филиалу: Сведения о филиале (место нахождения, среднесписочная численность работников, наличие обособленного баланса, наличие права размещать в устном порядке СПР) Имущество, обязательства и договоры</p>	<p>Формы НПФ-РС "Отчет о самостоятельном размещении пенсионных резервов" Размещение ПР, осуществляемое самостоятельно, Доходы и расходы, с самостоятельным размещением ПР</p>
<p>Отчет по форме НПФ-ФР составляется фондами, имеющими филиалы</p>	<p>Отчеты по формам НПФ-Р, НПФ-РДУ и НПФ-РС составляются по данным соответствующих регистров бух. учета финансовых вложений, др. инвестиций, учета доходов и расходов, а также по данным отчетов управляющих компаний</p>
<p>* В составе поквартальной отчетности не представляется</p>	

НПФ предоставляет отчеты и иные документы (в сроки и по форме, установленной ФСФР) в электронно-цифровом виде с ЭЦП¹

¹Электронно-цифровая подпись

<p>Формы отчетности по ОПС (годовой и квартальной)</p> <p>Указанная отчетность раскрывается НПФ, зарегистрировавшими заявлении о намерении осуществлять деятельность по ОПС</p>	<p>Подлежат публикации и размещению на сайте ФСФР сл. сведения:</p> <p>в соответствии с данными, отраженными в специальной отчетности</p>
<p>Годовая отчетность¹ состоит из:</p>	<p>Сведения о формировании СПР и финансовых результатах их размещения (Приложения 12-14)³</p>
<p>Отчета о формировании пенсионных накоплений (Форма 1)</p> <p>СПН, поступившие в НПФ в течение отчетного периода Распределение средств, составляющих СПН, в течение отчетного периода СПН, сформированные в НПФ на начало и конец отчетного периода</p>	<p>Сведения о формировании НПФ-ми СПР и о выплатах за счет СПР за год Сведения о размещении СПР в отч. году Сведения о СПР, учтенных на пенсионных счетах НПО в отч. году</p>
<p>Отчета об инвестировании СПН (Форма 2)</p> <p>Изменение стоимости чистых активов, в которые инвестированы СПН Состав и структура инвестиционного портфеля НПФ по сост. на нач. и кон. отч. периода</p>	<p>Сведения о формировании СПН и финансовых результатах их инвестирования (Приложения 15-21)</p>
<p>Отчета о формировании и использовании дохода, полученного от инвестирования СПН за отчетный период (Форма 3)</p> <p>Доход, полученный от инвестирования СПН за отчетный период Распределение дохода от инвестирования СПН*</p>	<p>Сведения о поступлениях в НПФ-ы СПН и об их выбытии за год Сведения о застрах. лицах, закл. с НПФ-ми договоры об ОПС в отч. году Сведения об инвестировании СПН, сформированных в НПФ-ах, в отч. году Сведения о структуре инвест. портфеля НПФ-ов по ОПС в отч. году Сведения о доходе от инвестирования СПН, сформированных НПФ, полученном в отч. году Сведения о распределении дохода от инвестирования СПН, сформированных в НПФ-ах, полученного в отч. году Сведения о выплатах за счет СПН, сформированных в НПФ-ах, произведенных в отч. году</p>
<p>Отчета о расходах, связанных с инвестированием СПН* (Форма 4)</p>	<p>Размещение на сайте ФСФР – не позднее 30 мая года, следующего за отчетным; публикация в СМИ – не позднее 30 июня</p>
<p>Отчета о застрахованных лицах и правопреемниках (Форма 5)</p> <p>Сведения о застрахованных лицах, с кот. заключены или прекращены договоры об ОПС Сведения о застрахованных лицах, получающих НЧТП, и правопреемниках застрахованных лиц по состоянию на конец отч. периода</p>	<p>Помимо Сведений, подлежат размещению:</p> <p>Состав сведений и срок публикации устанав. Приказом ФСФР 07-247/пз-н</p>
<p>Отчета о стоимости имущества, предназначенного для обеспечения уставной деятельности НПФ (Форма 6)</p>	<p>Основные показатели деятельности НПФ⁴ Формы отчетности НПФ</p>
<p>* В составе поквартальной отчетности² не представляется</p>	<p>Нормативные акты (с изм. и допол), регулирующие деятельность НПФ Информация об административных взысканиях, наложенных ФСФР Сведения о результатах проверок, проведенных ФСФР Перечень кредитных организаций, в которых могут размещаться СПН Реестр лицензий на осуществление деятельности по пенсионному обеспечению и пенсионному страхованию</p>

¹ Годовая отчетность предоставляется не позднее 90 дн. по окончании года

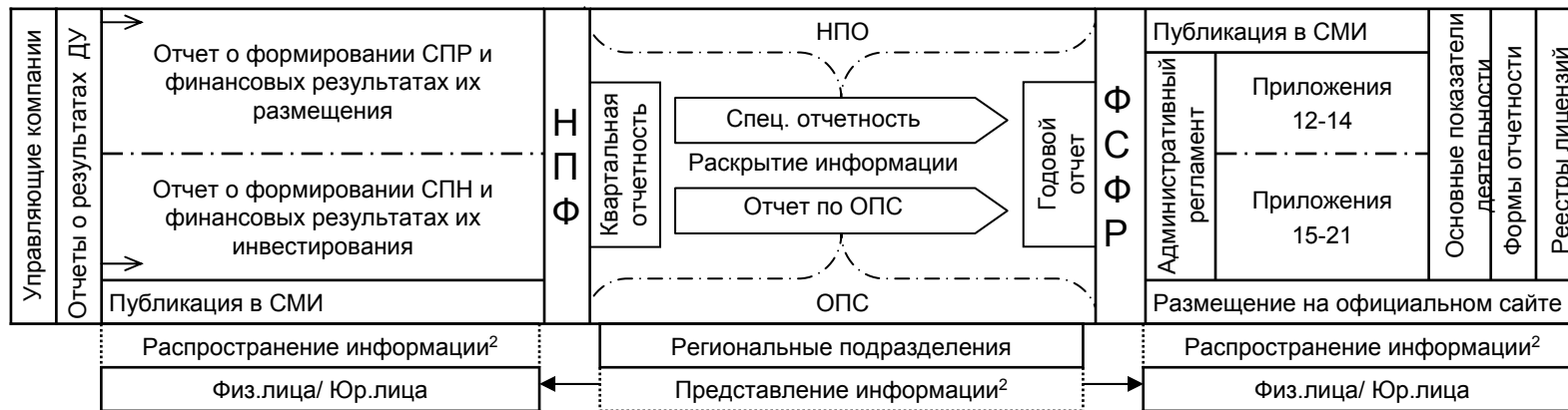
² Поквартальная отчетность предоставляется не позднее 30 дн. по окончании квартала (на конец I, II и III кв. нарастающим итогом)

³ Согласно Административного регламента ФСФР в целях исполнения гос. функции по ежегодной публикации в СМИ

⁴ Ежеквартально, на 60 день от отч. даты; ежегодно не позднее 30 апреля след. за отч. года

РАСКРЫТИЕ, ПРЕДОСТАВЛЕНИЕ И РАСПРОСТРАНЕНИЕ ИНФОРМАЦИИ

НПФ ОБЯЗАН РАСКРЫВАТЬ	
в порядке и сроки, которые установлены ФСФР, следующую информацию:	
о месте нахождения фонда и обособленных подразделений	о количестве застрахованных лиц, вкладчиков, участников фонда, а также участников фонда, получающих негосударственную пенсию
наименование и номер лицензии фонда, управляющих компаний, специализированного депозитария	
о приостановлении привлечения новых застрахованных лиц по ОПС с указанием причины	о размере ПН, ПР, в том числе страхового резерва, ИОУД, в том числе совокупного вклада учредителей
бухгалтерский баланс и отчет о прибылях и убытках, аудиторское и актуарное заключения	о размере дохода от размещения ПР (инвестирования ПН), подлежащего зачислению на пенсионные счета НПО (пенсионные счета НЧТП) и пр. ¹
НПФ ОБЯЗАН ПРЕДОСТАВИТЬ	
всем заинтересованным лицам по их требованию следующую информацию:	
устав фонда, его пенсионные (страховые) правила	информацию, раскрываемую фондом в соответствии с требованиями законодательства, пенсионными и страховыми правилами фонда
форму договора ОПС и заявления застрахованного лица	
формы договоров НПО по каждой пенсионной схеме	



¹ О размере дохода, направляемого на формирование ИОУД; о размере дохода от размещения ПР, направляемого на формирование страхового резерва
² В т.ч. на основе др. каналов распределения с использованием различных носителей информации. Определены требования по ограничению маркетинга НПФ (детализируются норм. актами ФСФР) Напр., фонды не вправе предлагать какие-либо выгоды (ден. поощрения, дары в материальной форме) застрахованному лицу, страхователю, профсоюзу или др. общественным организациям запрещено распространение (предоставление) недостоверной информации

ГАРАНТИИ ИСПОЛНЕНИЯ ФОНДАМИ ОБЯЗАТЕЛЬСТВ

Создание и регистрация фонда	
Определена особая организационно-правовая форма НПФ, как некоммерческой организации социального обеспечения	Применяется процедура лицензирования деятельности НПФ (лицензионные требования) ¹
Каждый фонд обязан создавать страховой резерв по ДПО, минимальный размер которого определен в размере 5% и более от объема обязательств (РППО)	Функции лицензирующего органа выполняет ФСФР Денежная оценка ИОУД (собственный капитал НПФ) и размер СВУ должны составлять не менее установленного норматива ²
Исключительные виды деятельности фонда	
Организация инвестиционного процесса и принципы инвестирования	
Обеспечено профессиональное управление инвестиционным процессом. Законодательно установлены принципы, которыми должен руководствоваться НПФ при размещении активов:	
Обеспечение доходности, ликвидности, диверсификации инвестиционных портфелей и учет надежности ЦБ	
С целью снижения риска НПФ осуществляет вложения средств в различные объекты инвестирования, соблюдая требование ограничения вложений в одного эмитента, и направляет инвестиции в различные сектора экономики (принцип диверсификации)	
Обеспечение сохранности средств пенсионных резервов и пенсионных накоплений	
НПФ принимает на себя обязательство приумножить вложенные средства (т.е. управление пенсионными активами производится исключительно в целях сохранности и прироста)	Управляющие несут имущественную ответственность за сохранность активов НПФ и обеспечение минимального уровня рентабельности
Страхование рисков невыполнения обязательств контрагентами и обязательное страхование ответственности	
НПФ вправе на добровольных началах создавать объединенные гарантийные фонды и участвовать в обществах взаимного страхования, а также заключать договоры страхования (для обеспечения дополнительных гарантий и устойчивости исполнения обязательств перед участниками)	Фонд в целях охраны интересов вкладчиков, участников и застрахованных лиц не вправе принимать на себя поручительство за исполнение обязательств третьими лицами, отдавать в залог средства пенсионных резервов и средства пенсионных накоплений
Установлены принципы распределения дохода: не более 15% дохода направляются на формирование ИОУД	

¹Лицензия подлежит переоформлению в случае изменения фирменного наименования и (или) места нахождения

²Размер СВУ не менее 50 млн. рублей, для НПФ, которые осуществляют деятельность по ДПО, и не менее 100 млн. рублей. для НПФ, которые осуществляют деятельность по ОПС

³Виновные в нарушении режима защиты информации несут гражданскую, административную и уголовную ответственность

ГАРАНТИИ ИСПОЛНЕНИЯ ФОНДАМИ ОБЯЗАТЕЛЬСТВ

Информационная открытость (транспарентность) процесса размещения средств	
Ежегодно публикуется годовой отчет с данными аудиторской и актуарной проверки в СМИ по итогам финансового года. НПФ информирует о состоянии пенсионных счетов в обязательном порядке и по требованию. Обеспечивает общедоступность сведений о деятельности. НПФ публикует в периодической печати (не реже 1 раза в год) отчет о формировании СПН и финансовых результатах их инвестирования	
Прозрачность процесса размещения средств для органов государственного, общественного и иного контроля	
Многоступенчатая система (см. Инфраструктура НПФ) обеспечивает прозрачность для органов гос., вневедомственного, общественного и внутреннего контроля за соответствием деятельности требованиям федерального законодательства и иным нормативным правовым актам, регулирующими виды деятельности	
В случае неисполнения обязанностей по контролю спецдепозитарий несет солидарную ответственность с управляющими компаниями	
Правила ведения учета и предоставления отчетности	
НПФ обеспечивает режим конфиденциальности при ведении счетов, обеспечивающий защиту персональных данных ³	
Специальный бухгалтерский и налоговый учет	Особенности порядка осуществления бухгалтерского учета операций: не смешение имущества ¹ , обособленный учет средств ² , сохранность документов по пенсионным счетам
НПФ отчитывается перед ФСФР и подконтролен ей	Определены формы бухгалтерской, налоговой и специальной отчетности
	Стандарты раскрытия, предоставления и распространения информации
ФСФР осуществляет анализ специальной отчетности (оперативной, квартальной, годовой), на основании которой оценивается деятельность НПФ, в т.ч. надежность финансовых вложений в объекты инвестирования. Регулярно проводятся проверки деятельности фондов (ФСФР вправе как приостановить действие лицензии, так и обратиться в суд с иском об аннулировании лицензии)	
Аннулирование лицензии фонда	
При аннулировании лицензии назначается временная администрация (в случае прекращения деятельности совета фонда и/или испол. органа), кот. принимает меры по обеспечению сохранности имущества и документации. Руководитель – должностное лицо ФСФР	
Ликвидация фонда производится только в судебном порядке	
НПФ не м.б. ликвидирован до момента всех выплат по своим обязательствам, т.е. выплат пенсий и выкупных сумм	

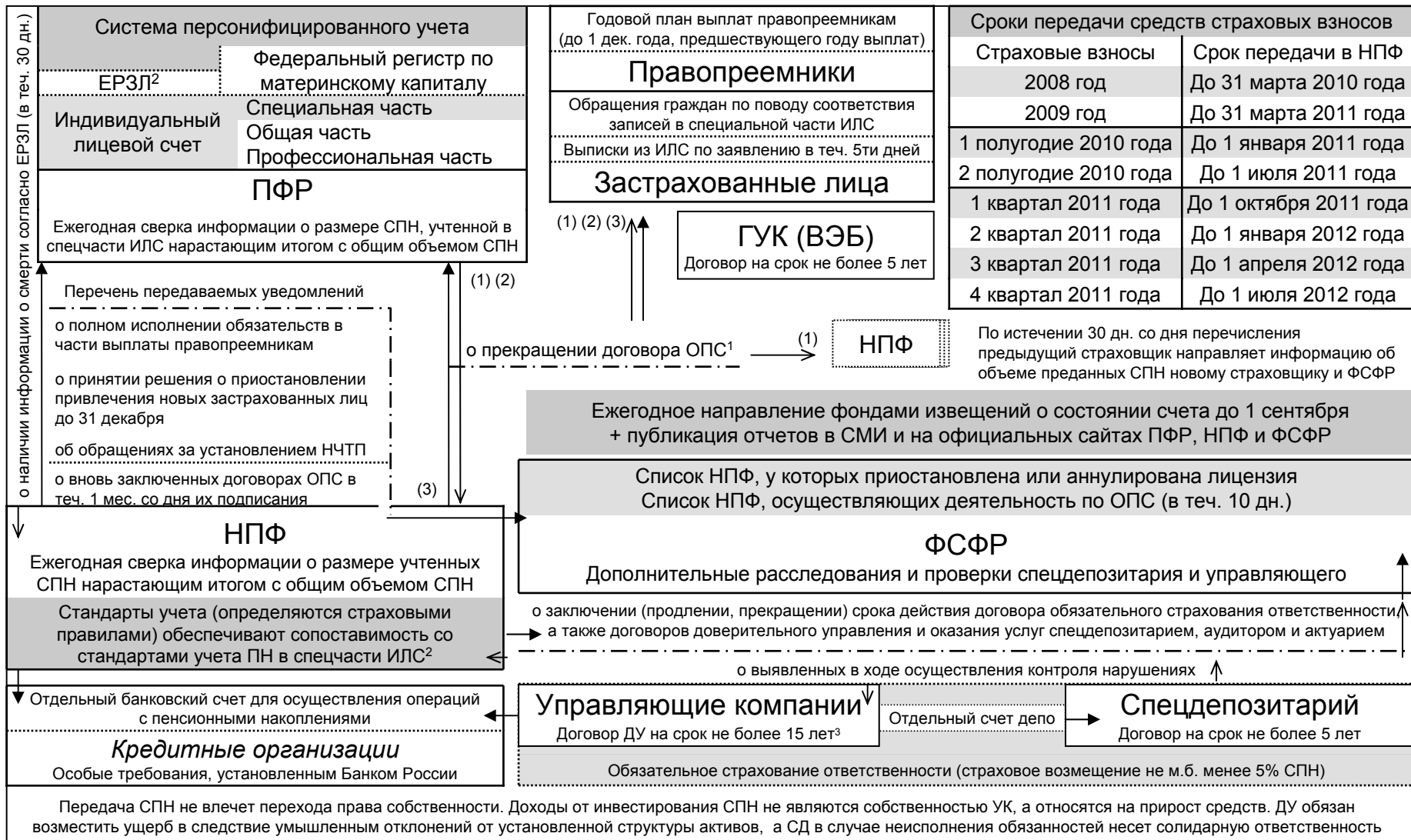
¹Фонд осуществляет раздельный учет имущества, составляющего ПР, ПН и ИОУД, что обеспечивает невозможность покрытия расходов по административной деятельности за счет привлеченных средств вкладчиков, участников и застрахованных лиц, а также исполнения обязательств по НПО участников за счет имущества, предназначенного для выплаты застрахованным лицам

²Отдельно ведет учет средств ПН и средств ПР и соответствующих выплат

ОБЕСПЕЧЕНИЕ СОХРАННОСТИ И УЧЕТ СРЕДСТВ В РАМКАХ ОПС

www.pensionreform.ru

Ю.П. Мамаев «О негосударственных пенсионных фондах: основы, технологии, типология»



¹До 31 марта в случае перехода в другой НПФ (1), перехода из (в) ПФР (2), в теч. 2 мес. при аннулировании лицензии или смерти застрахованного лица (3)

²В соответствии с требованиями 27-ФЗ; ЕРЗЛ – единый реестр застрахованных лиц

³Для управления пенсионными накоплениями компании отбираются на конкурсной основе. Перечень требований к участникам конкурсов, порядок проведения и организации утверждается Правительством РФ. В состав конкурсной комиссии входят представители ПФР, ОСИСПН, ФСФР, др. фед. органов исп. власти

КЛАССИФИКАЦИЯ НПФ

НПФ по категориям их учредителей и типу основных вкладчиков условно разделяется на несколько кластеров:

«Отраслевые»					
Наименование НПФ	Учредитель	Наименование НПФ	Учредитель	Наименование НПФ	Учредитель
Нефть и Газ		Энергетика (в т.ч. атомная)		Металлы и добыча	
ГАЗФОНД	Газпром	ЭЛЕКТРОЭНЕРГЕТИКИ	ФСК ЕЭС	СТАЛЬФОНД	Северсталь
ЛУКОЙЛ-ГАРАНТ	Лукойл	Профессиональный	Тюменьэнерго	АЛМАЗНАЯ ОСЕНЬ	Алроса
ТРАНСНЕФТЬ	Транснефть	Атомгарант	Росэнергоатом	НОРИЛЬСКИЙ НИКЕЛЬ	ГМК НН
Сургутнефтегаз	Сургутнефтегаз	ВНИИЭФ Гарант	РФЯЦ - ВНИИЭФ	Социальная защита старости	ММК
НЕФТЕГАРАНТ	Роснефть	<i>Мосэнерго</i>	<i>Мосэнерго</i>		
НАЦИОНАЛЬНЫЙ	Нижнекамскнефтехим	Татэнерго		УГМК-Перспектива	УГМК
	Татнефть	Оборонный и машиностроительный комплекс		Социальное развитие	Новолипецкий МК
ТНК-Владимир	ТНК-ВР	<u>Автоваз</u>	АвтоВаз	Мечел-фонд	Мечел
Транспорт		ОПК	Корпорация «Аэрокосмическое оборудование»	Металлургов	Евраз групп
БЛАГОСОСТОЯНИЕ	РЖД			Финансово-промышленные группы	
<i>Дорога</i>	<i>Северо-Кавказская ж/д</i>	Уралвагонзаводский	Уралвагонзавод	СОЦИУМ	Базэл
<i>Социальный партнер</i>	<i>Аэрофлот</i>	Первый промышленный альянс	Камаз	Большой ПФ	СУАЛ
					Ренова
<i>Порт-Гарант</i>	<i>Владивостокский морской порт</i>	Телекоммуникации		Система	АФК Система
		ТЕЛЕКОМ-СОЮЗ	Ростелеком	Строительство	
<i>Империя</i>	<i>Волгоградский морской порт</i>	Волга-капитал	Министерство информатизации и связи РТ	Аквилон	Нефтегазстрой
Розничная торговля				Моспромстрой-фонд	Моспромстрой
<i>Вимм-Билль-Данн</i>	<i>Вимм-Билль-Данн</i>			Таттелеком	Стройкомплекс

Примечание: В таблице рассмотрены первые 50-НПФ по размеру собственного имущества (крупные и средние) ТОП-15 НПФ по размеру СИ обозначены ПРОПИСНЫМ текстом, а НПФ, не включенные в систему ОПС, - подчеркнутым Также представлены фонды из числа тех, что не входят в 50-НПФ по СИ, но участвуют в ОПС (*обозначены курсивом*)

КЛАССИФИКАЦИЯ НПФ

www.pensionreform.ru
Продолжение

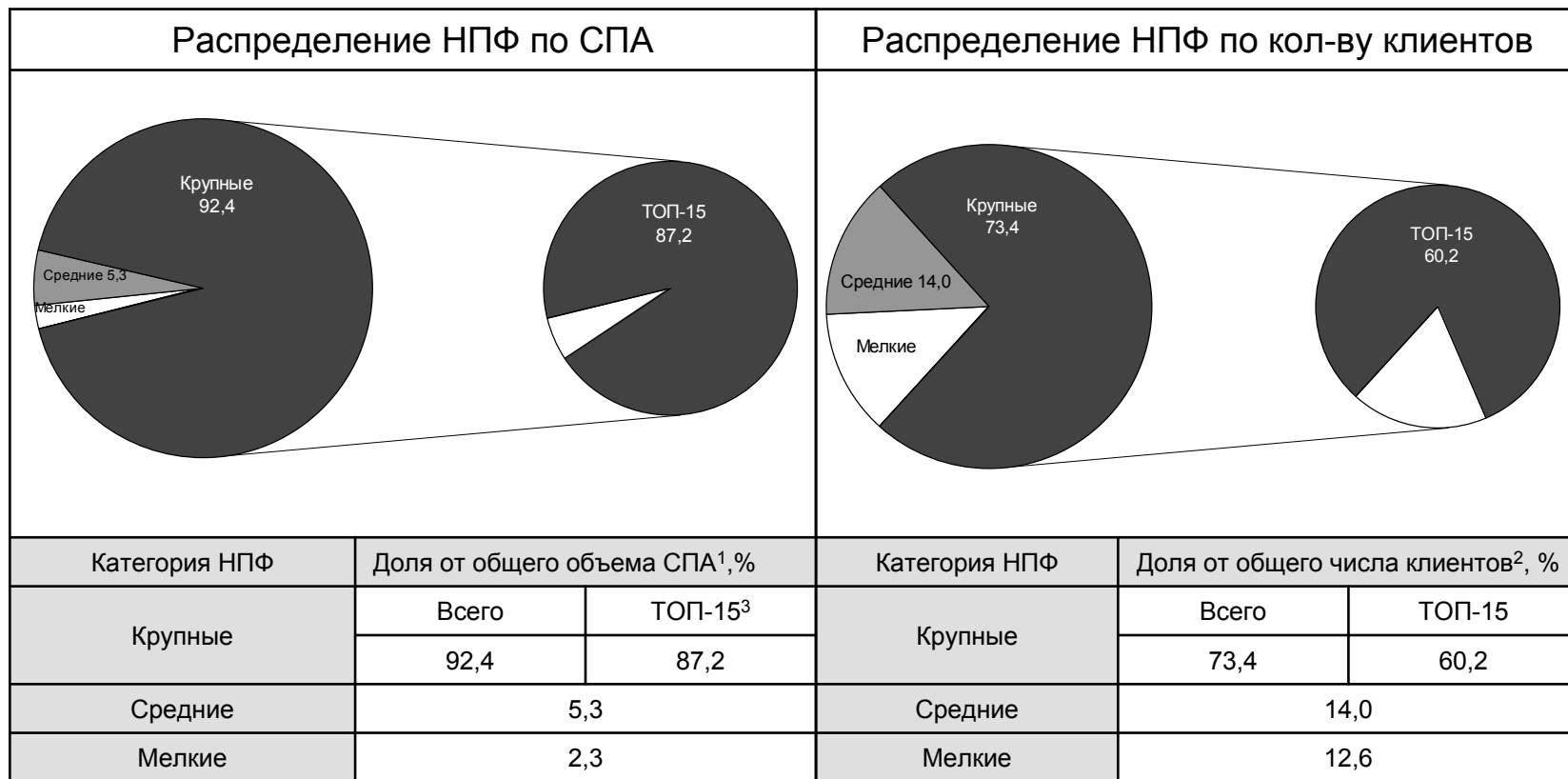
Ю.П. Мамаев «О негосударственных пенсионных фондах: основы, технологии, типология»

«Финансовые»		«Общественные»		
Наименование НПФ	Учредитель	Наименование НПФ	Учредитель/Регион	
Первый национальный ПФ	ИГ «Русские Фонды»	Торгово-промышленный	ТПП РФ	
Стратегия	УК Стратегия	<i>Кооперация</i>	<i>Московский региональный союз потребительской кооперации</i>	
Пенсионный капитал	ИФД «Капитал»		<i>Согласие</i>	<i>Союз театральных деятелей РФ</i>
Русь	ИГ «АГ Капитал»	«Территориальные»		
<i>Сибирский межрегиональный</i>	<i>Брокеркредитсервис</i>	ХАНТЫ-МАНСИЙСКИЙ	Ханты-Мансийский АО	
Сбергательного банка	Банки	Благодеяние	Иркутск	
	Сбербанк России	Семейный	Екатеринбург	
РЕГИОНФОНД	Банковская группа газовой промышленности	<i>Берсил</i>	<i>Республика Татарстан</i>	
		<i>Эрэл</i>	<i>Якутия</i>	
Газпромбанк-фонд	Газпромбанк	<i>Урал-АИЛ</i>	<i>Пермь</i>	
Внешэкономфонд	Внешэкономбанк	<i>Кубанский</i>	<i>Краснодарский край</i>	
<i>ВТБ Пенсионный фонд</i>	<i>Банк ВТБ</i>	<i>Доверие</i>	<i>Нижний Новгород</i>	
<i>Глобэкс</i>	<i>Глобэкс</i>	<i>Содружество</i>	<i>Тверь</i>	
<i>Московский городской</i>	<i>Банк Москвы</i>	<i>Межотраслевой профессиональный</i>	<i>Тула</i>	
МДМ	МДМ банк	<i>Пенсион-Инвест</i>	<i>Челябинск</i>	
Райффайзен	Иностранные	<i>Raiffaisen</i>	<i>Московская область</i>	
<i>Авива пенсионное обеспечение</i>		<i>Страховые организации</i>	<i>Сберегательный</i>	<i>Ленинградская область</i>
		<i>Aviva</i>	<i>Тихий Дон</i>	<i>Ростов-на-Дону</i>
<i>Ренессанс жизнь и пенсии</i>		<i>Renaissance life</i>	<i>Время</i>	<i>Удмуртская Республика</i>
<i>Дженерали ППФ</i>		<i>Generali PPF</i>	<i>Инициатива</i>	<i>Санкт-Петербург</i>
<i>Сберфонд Ресо</i>	<i>Ресо-гарантия</i>	<i>Поволжский</i>	<i>Ульяновск</i>	

<p>К «общественным» относятся фонды, в основе которых лежат некие профсообщества или иные общественные объединения. К числу «территориальных» принадлежат фонды, близкие региональным администрациям и дифференцированных по предприятиям на местном уровне¹</p>
<p>Кроме того, часть фондов м. назвать «совместными», как результат учредительства представителями разных категорий учредителей (в т.ч. при реорганизации в форме слияния либо присоединения)</p>
<p>По факту участия в государственной системе пенсионного страхования различают НПФ, которые являются страховщиками по ОПС, и НПФ - не включенные в систему ОПС</p>
<p>Также различают фонды закрытые («карманные») и открытые (независимые, рыночные) Первые активно развиваются за счет средств поступающих от организаций-учредителей (вкладчиков), а также работников соответствующих предприятий. Вторые привлекают частных (физических) лиц в независимости от принадлежности конкретному работодателю, т.е. с открытого рынка</p>
<p>Среди действующих НПФ практически не представлен такой сегмент российской экономики, как «Потребительские товары и розничная торговля» Известно, что розничная сеть «Магнит» первой среди компаний потребительского сектора решила создать собственный пенсионный фонд для сотрудников. Ритейлер планирует купить московский «Христианский ПФ «Добродетель», который будет переименован в НПФ «Магнит»</p>
<p>В настоящий момент лидируют корпоративные НПФ (в основном, отраслевые), имеющие мощных учредителей, которые с самого начала наделили их значительными средствами, поставляли участников и вкладчиков, избавляя от необходимости конкурировать за деньги клиентов, тем более мелких, не проявляющих особого интереса к дополнительному пенсионному обеспечению. Благополучие таких фондов напрямую зависит от положения учредителей и приближенных к ним клиентов, а вовсе не от общей ситуации на рынке пенсионных услуг</p>
<p>Для справки, в 2001 г. на 20 крупнейших фондов преимущественно созданных для работников корпораций, приходилось более 80% всех сформированных ПР и свыше 2/3 всех участников фондов, а также объема выплат негосударственных пенсий</p>
<p>Такая степень концентрации средств и участников НПФ в основном сохраняется и по настоящее время в системе НПФ Почти 90% общего числа участников являются клиентами 50-НПФ. Практически аналогичная ситуация и со средствами фондов, их собственным имуществом.</p>

¹Источник: FundsHub.ru

По размерным характеристикам НПФ можно разделить на крупные (25-НПФ по СИ), средние (26-50НПФ по СИ) и мелкие (> 120 НПФ, доля рынка каждого из кот. менее 0,1% по СИ, а суммарная доля – около 3,6% от емкости рынка) При этом, существует доминирование НПФ, созданных крупными росс. компаниями (Напр., НПФ «Газфонд» занимает 49% от общего объема ПР)



¹Совокупные пенсионные активы – сумма пенсионных накоплений и пенсионных резервов

²Численность участников и застрахованных лиц в совокупности

³15 крупнейших НПФ по СИ

КРИТЕРИИ ОЦЕНКИ ПРИ ВЫБОРЕ НПФ

	
<p>Профессионализм и деловой потенциал</p> <p>Возраст компании, дата получения лицензии, учредители и пр. родственные структуры, понятная («чистая») история развития, членство в ассоциациях, наличие рейтинга надежности, квалифицированный персонал, совершенствование технологической деятельности</p>	
<p>Размерные характеристики и их динамика</p> <p>Величина сл. показателей – собственное имущество, абсолютное количество физ.лиц, получающих пенсию, объем пенсионных взносов и пр., а также их стабильный прирост, коэффициенты ИОУД/СПА, СР/РППО, пенсионеры/участники и пр.</p>	
<p>Инвестиционная политика</p> <p>Сотрудничество с управляющими (диверсификация средств по нескольким ДУ и их рейтинговый класс), процентное соотношение вложений, показатели среднегодовой доходности (за посл. 12 мес./ за 3 года/ нарастающим итогом)</p>	
<p>География деятельности</p> <p>Наличие филиальной сети и позиции в регионе</p>	
<p>Дополнительные стимулы сотрудничества</p> <p>Особые условия в пенсионных схемах, private pensioning</p>	

<p>Частные фонды, в целях реализации научно-обоснованной гос. политики в социальной сфере, решительной поступью последовательно внедряют пенсионные системы отдельных организаций, отраслей экономики и территорий.</p>
<p>Напр., в ВЭБ (ГУК) действует программа, предусматривающая негосударственное (дополнительное) пенсионное обеспечение его сотрудников на базе двух НПФ, т.е. соц. пакет работников госкорпорации «Банк развития и внешнеэкономической деятельности» (Внешэкономбанк) включает формирование дополнительной пенсии</p>
<p>В ряде регионов РФ накоплен некоторый опыт функционирования территориальных пенсионных систем, основным звеном которых является НПФ</p>
<p>Также фонды участвуют в модернизации общенациональной системы пенсионного обеспечения (в частности запуская пилотные проекты по отработке модели ППС). Тем самым, НПФ является необходимым условием развития системы социального страхования</p>
<p>Прозрачность деятельности НПФ на финансовом рынке, а также долгосрочный характер привлекаемых ими средств, с одной стороны, позволяют смягчить ситуацию оттока средств в случае возникновения глубокого финансового кризиса, и с другой стороны, ощутимый на рынке дефицит «длинных денег» обеспечивает привлекательность НПФ для крупных инвестиционных проектов</p>
<p>Постепенно осознавая преимущества и выгоды НПФ, в частности НПО, работники начинают побуждать работодателей к созданию систем НПО, разработке специального положения о НПО на предприятиях и включению данных положений в коллективный договор, заключению трехстороннего соглашения (работодатель, работник, фонд) В этих документах, как правило, учитываются непрерывный стаж работы на предприятии, условия труда и т.п. Это создает предпосылки для укрепления трудовой дисциплины, стабилизации персонала, улучшения морально-психологического климата в коллективе, в чем заинтересованы как работники, так и работодатель</p>
<p>Несмотря на все трудности, НПФ доказали свою необходимость, привлекательность как для вкладчиков (участников), так и для застрахованных лиц и жизнеспособность как социально-финансового института</p>
<h2>Перспективы развития негосударственных пенсионных фондов</h2>
<p>НПФ в дальнейшем будут усиливать свои позиции на фондовом рынке</p>
<p>НПФ останутся наиболее стабильным и надежным институтом в рыночной экономике</p>
<p>Государство будет стимулировать развитие НПФ в системе обязательного пенсионного страхования</p>

Используемая литература:

М.М. Аранжерев «Как обеспечить достойную старость, или возможности НПФ»

М.М. Аранжерев «Тенденции развития НПФ в России»