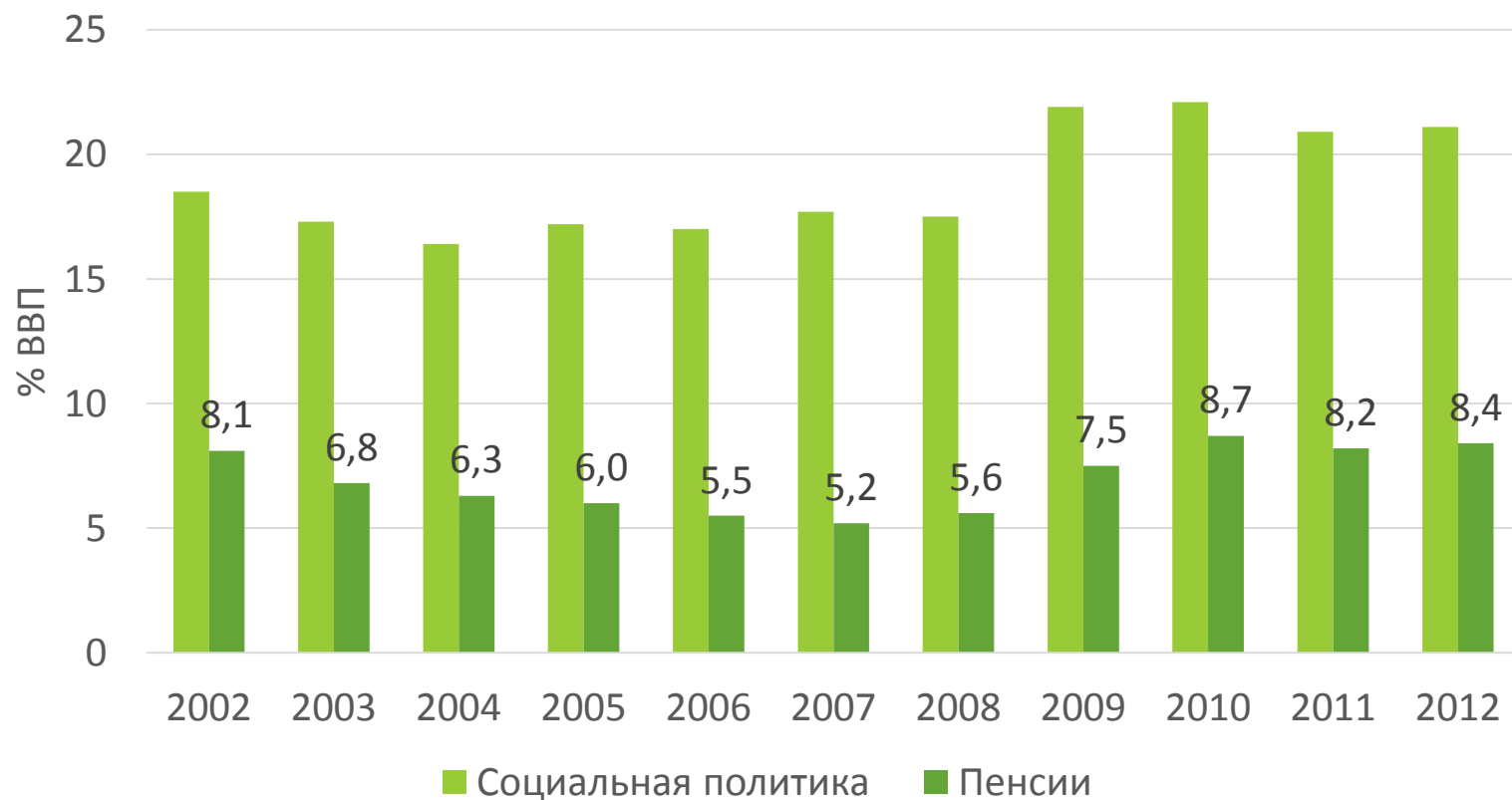


Пенсионная реформа: вопросы решенные и нерешенные

СИНЯВСКАЯ ОКСАНА ВЯЧЕСЛАВОВНА,

*ВЕД.Н.С. ЦЕНТРА АНАЛИЗА ДОХОДОВ И УРОВНЯ
ЖИЗНИ НИУ ВШЭ*

Социальные и пенсионные расходы в % к ВВП



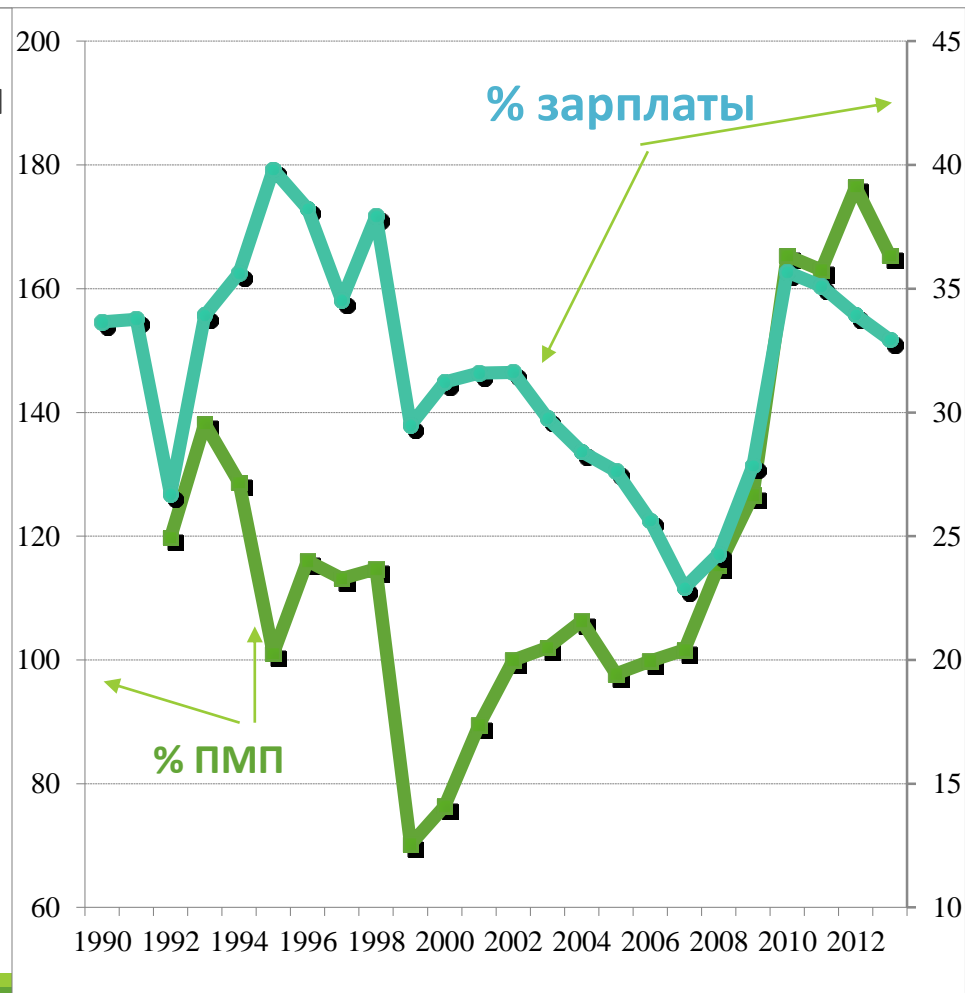
Уровень жизни пенсионеров

Средний реальный размер пенсии в 2012 г. = 1,5-1,9 раз размера 1991 г.

Среднедушевые доходы пенсионеров 2012 г. = 3,54 ПМП

Риски бедности (все население = 1):

- Мужчины 60+ = 0,60
- Женщин 55+ = 0,55
- Неработающие = 0,72
- Работающие = 0,33



Пенсионная система: ВЫЗОВЫ

Основные вызовы пенсионной системе – извне

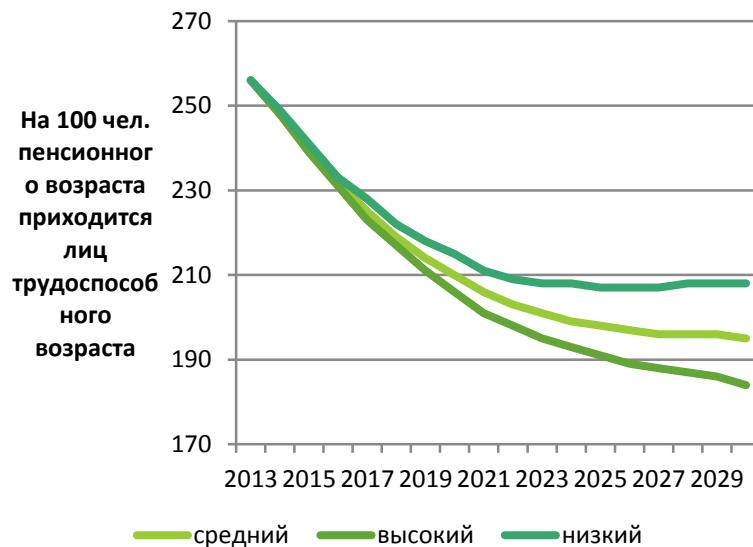
- Старение населения
- Рынок труда: сокращается занятость на крупных и средних предприятиях, растет неформальная занятость
- Заработная плата и доходы: высокая дифференциация
- Макроэкономика: стагнация?
- Финансовые рынки?

Внутренние вызовы:

- Низкий фактический пенсионный возраст
- Неувязанность принимаемых политических решений с источниками финансирования пенсионных обязательств
 - Обязательные пенсионные накопления
 - Валоризация пенсионных прав и ускоренное повышение пенсий
 - Проблема низких тарифов ЕСН в середине «нулевых»
- Непрозрачность и нестабильность норм пенсионного обеспечения
- Постоянное изменение «правил игры» – проблема доверия

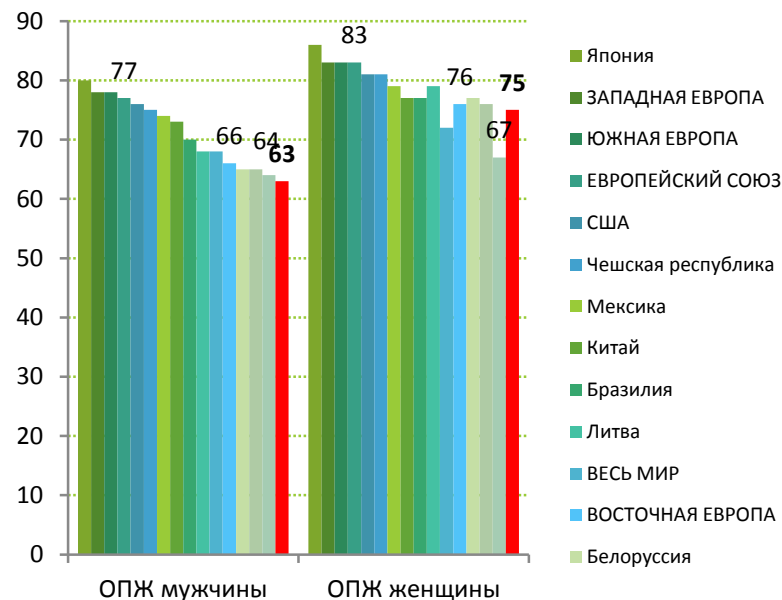
Внешние вызовы российской пенсионной системе

СТАРЕНИЕ НАСЕЛЕНИЯ



Демографический коэффициент поддержки при различных сценариях прогноза численности населения, 2013-2030 гг.

Ожидаемая продолжительность жизни мужчин и женщин при рождении, 2011 г.



Внешние вызовы российской пенсионной системе

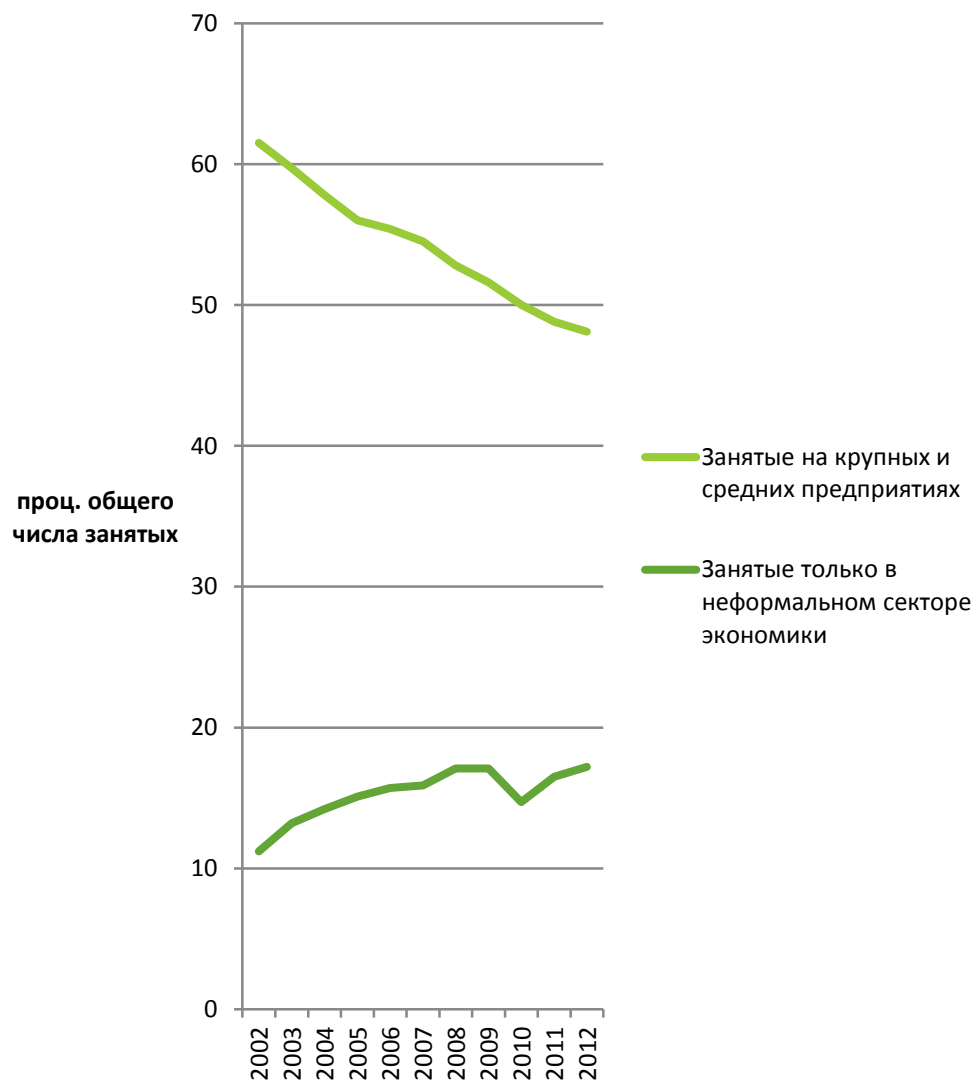
ДЕИНДУСТРИАЛИЗАЦИЯ И ДЕФОРМАЛИЗАЦИЯ

Доля устной занятости по
данным РидМиЖ:

2004 – 5,0%

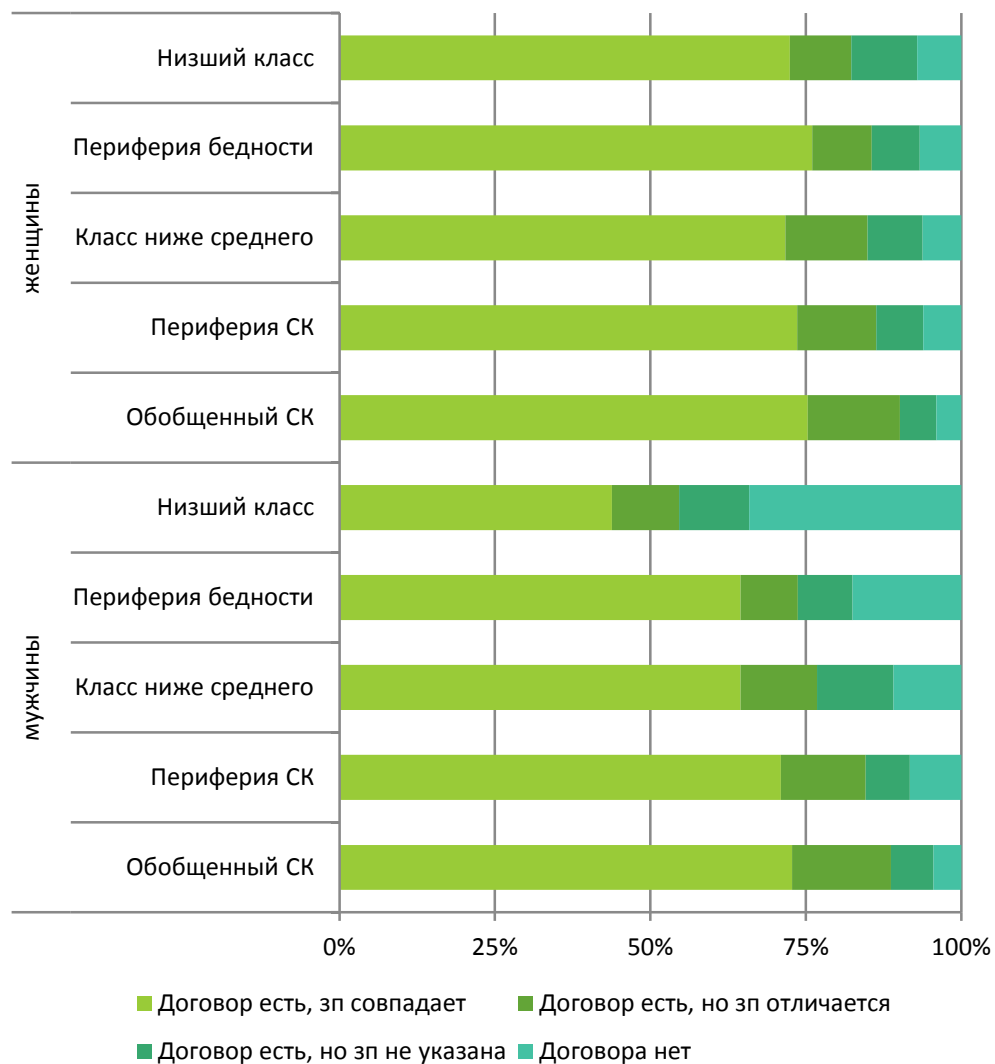
2007 – 7,0%

2011 – 7,4%



Внешние вызовы российской пенсионной системе

ДЕИНДУСТРИАЛИЗАЦИЯ И ДЕФОРМАЛИЗАЦИЯ



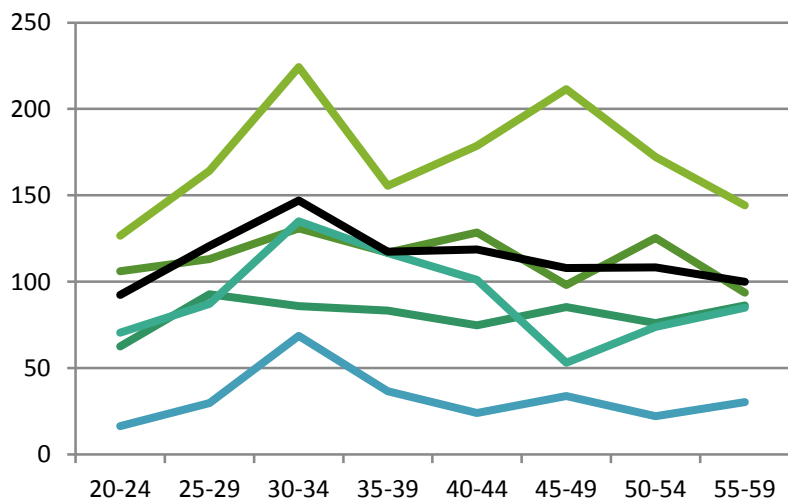
Внешние вызовы российской пенсионной системе

НИЗКИЙ УРОВЕНЬ
ЗАРАБОТНОЙ ПЛАТЫ И ЕГО
ВЫСОКАЯ
ДИФФЕРЕНЦИАЦИЯ

Отношение к:	Средняя пенсия	Социальная пенсия	ПМП
средней заработной плате	37,0	21,2	22,9
в т.ч. к заработной плате в следующих 20-процентных группах:			
первая (наименее оплачиваемые работники)	140,4	80,5	87,1
вторая	76,9	44,1	47,7
третья	51,2	29,3	31,8
четвертая	34,6	19,8	21,4
пятая (наиболее оплачиваемые работники)	15,0	8,6	9,3

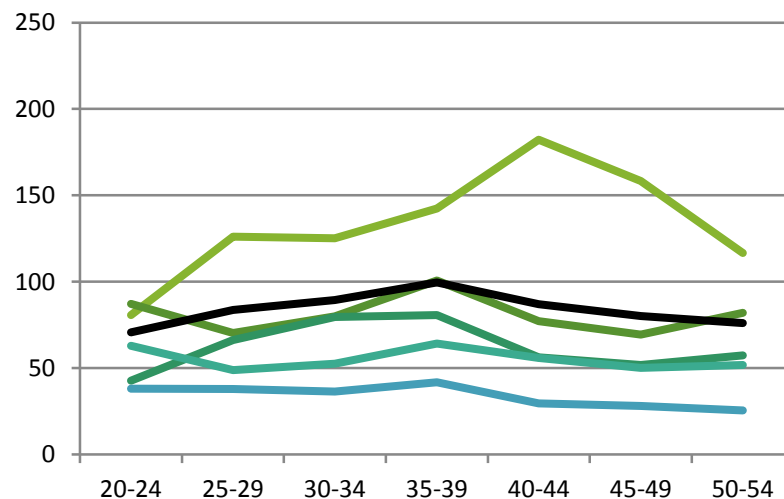
Внешние вызовы российской пенсионной системе: ДИФФЕРЕНЦИАЦИЯ ЗАРПЛАТ

Мужчины



- мужчины обобщенный средний класс
- мужчины периферия среднего класса
- мужчины класс ниже среднего
- мужчины периферия бедности
- мужчины низший класс
- мужчины все респонденты

Женщины



- женщины обобщенный средний класс
- женщины периферия среднего класса
- женщины класс ниже среднего
- женщины периферия бедности
- женщины низший класс
- женщины все респонденты

Пенсионная система: ОТВЕТЫ

В ближайшие годы – конкуренция пенсионных расходов с другими социальными расходами государства

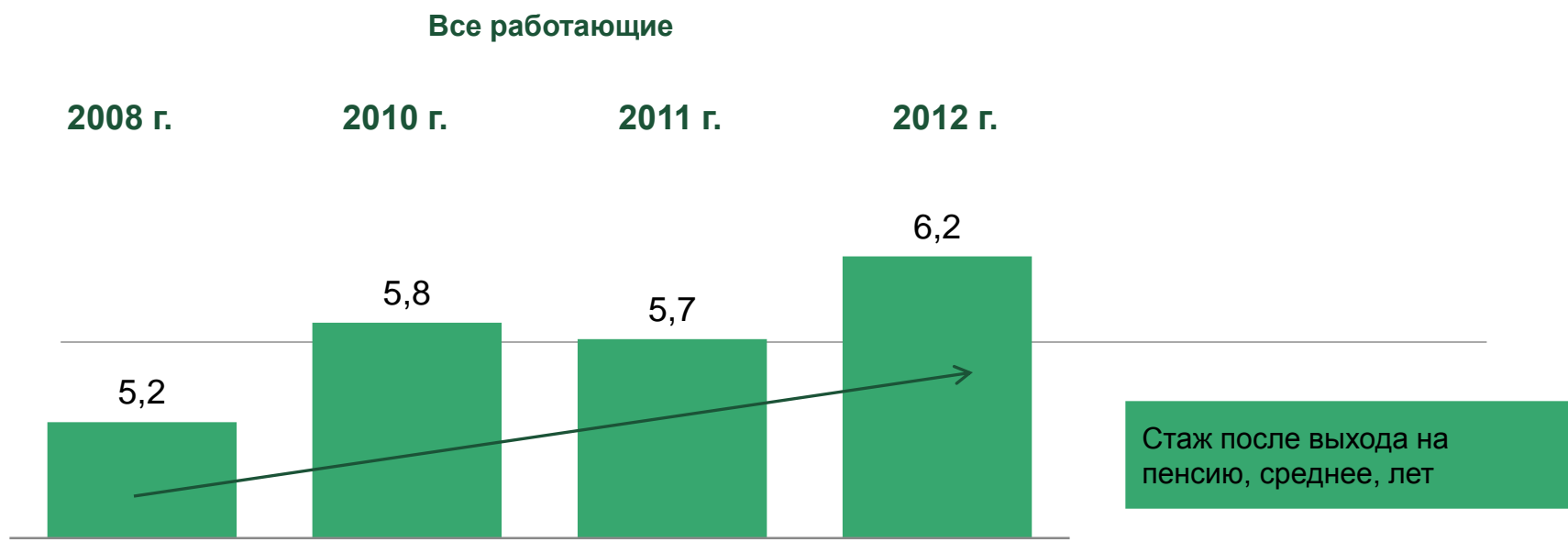
- Кого поддерживать: (работающие) пенсионеры – семьи с детьми, дети, молодежь?
- Пенсии – образование, здравоохранение...?

Внутри есть резервы повышения эффективности

- Пенсионный возраст
- Занятость пенсионеров
- Сочетание зарплатных и незарплатных источников финансирования
- Добровольные формы сбережений на старость

✓ За последние пять лет россияне стали работать **после выхода на пенсию на год дольше.**

- Сколько полных лет и месяцев Вы отработали уже после выхода на пенсию? Один ответ. Процент среди пенсионеров



• Источник: Российский мониторинг экономического положения и здоровья населения НИУ ВШЭ, www.hse.ru/rf/ms

Когда Вы достигнете пенсионного возраста, Вы собираетесь жить на доходы от .. Процент от людей, не являющихся пенсионерами

Все люди, не являющиеся пенсионерами

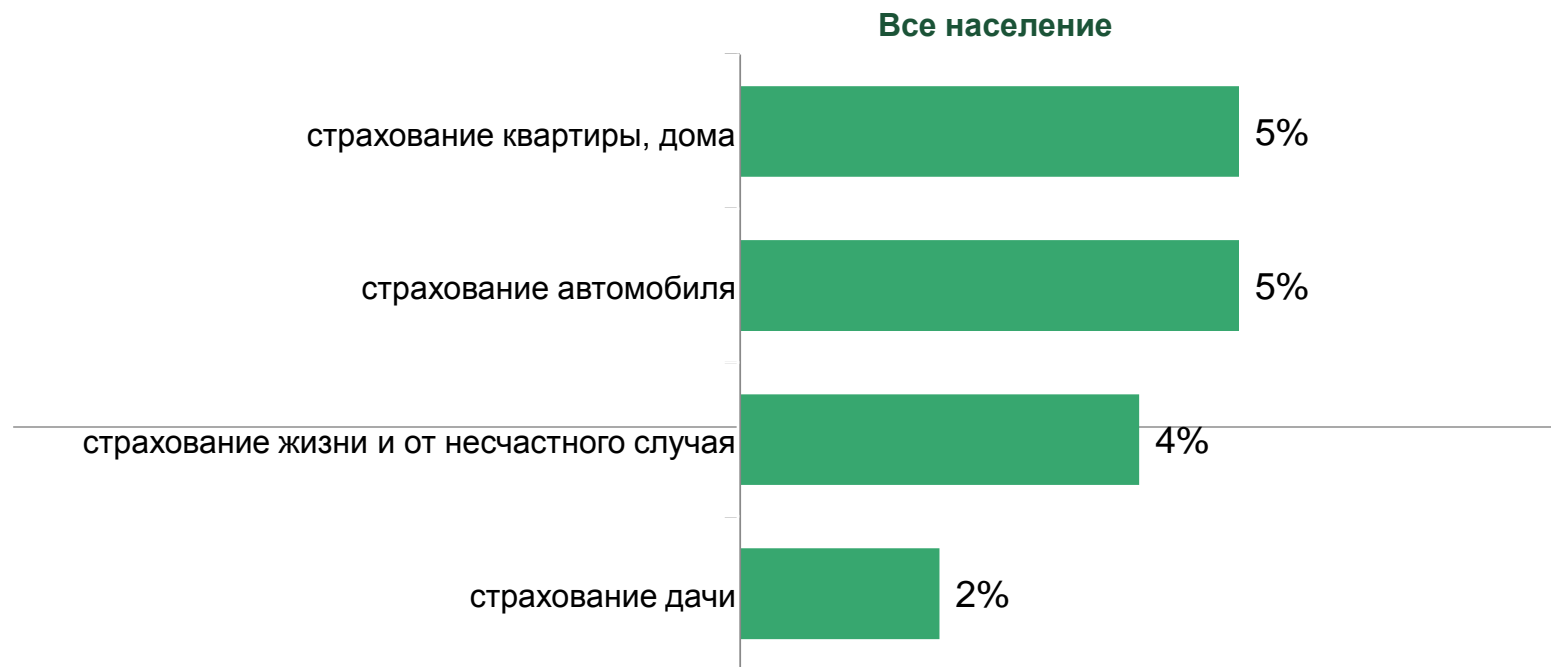


✓ За последние 5 лет популярность негосударственных пенсионных фондов возросла практически в 2 раза.
 ✓ В то же время россияне стали меньше рассчитывать на помощь родственников, детей и знакомых, а также на доход от личного подсобного хозяйства.

• Источник: Российский мониторинг экономического положения и здоровья населения НИУ ВШЭ, www.hse.ru/rims

✓ Добровольное страхование жизни и имущества **практически не распространено** среди россиян: только у 5% населения застрахована квартира, еще у 5% - автомобиль.

Вы пользуетесь следующими видами добровольного страхования... Процент опрошенных.



• Источник: Российский мониторинг экономического положения и здоровья населения НИУ ВШЭ, www.hse.ru/rims

ОСНОВНЫЕ ВЫВОДЫ

Необходимо публичное обсуждение пенсионной реформы

Прекратить постоянно изменять «правила игры» и заняться восстановлением доверия

Использовать внутренние резервы повышения эффективности пенсионной системы

Рассматривать пенсионную систему в более широком контексте социальной политики:

- ее место относительно политики здравоохранения, образования, семейной политики и т.п.
- Ее место в политике поддержки пожилых – фокус на активное долголетие, развитие социального обслуживания и пр.