

*Смолькин А.А.*, к.соц.н.,  
зав.кафедрой общей социологии и социальной  
философии ФСФ ИОН РАНХиГС

**ПРЕДСТАВЛЕНИЯ О  
ТРУДОВОМ ПОТЕНЦИАЛЕ  
В СТАРОСТИ  
У ПОЖИЛЫХ ЛЮДЕЙ**

Был посчитан интегральный индекс представлений о трудовом потенциале пожилых людей, включающий 5 пунктов:

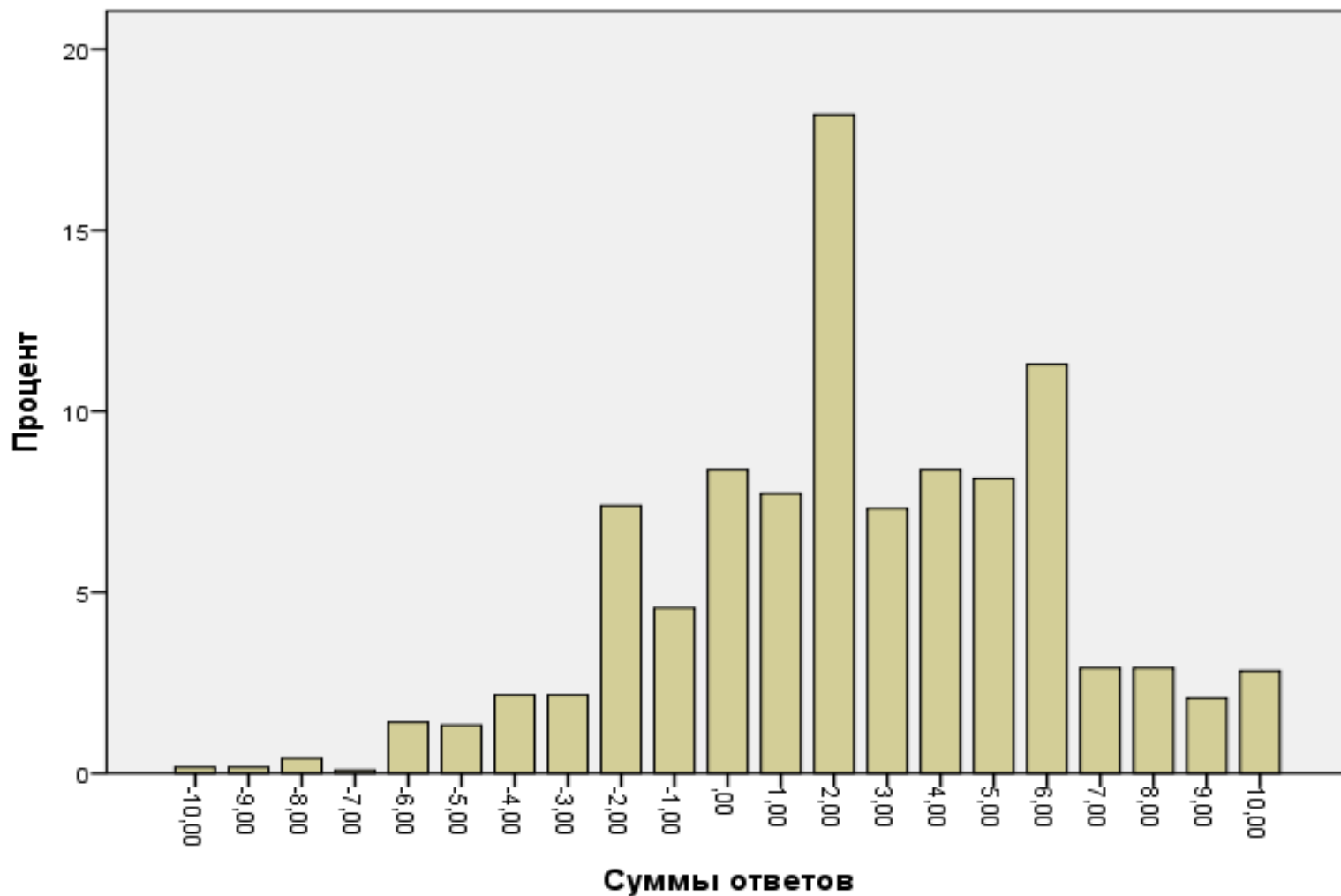
1. **Вопрос «По Вашему мнению, если говорить в целом, способны или не способны люди старшего возраста учиться, приобретать новые знания и умения?»**

и блок утверждений, по поводу которых респонденты выражали своё согласие/несогласие:

2. **«обычно пожилые сотрудники, в сравнении с молодыми, больше времени и сил отдают работе»,**
3. **«у большинства пожилых людей отсутствует достаточная мотивация, они не стремятся к карьерному росту»,**
4. **«большинство пожилых сотрудников не способны воспринимать новое, работают по старинке»,**
5. **«как правило, пожилые сотрудники в организации – опора в самых сложных рабочих ситуациях».**

Варианты ответов («согласен», «скорее согласен», «скорее не согласен», «не согласен», «затрудняюсь ответить») были переведены в числовой формат (от -2 до 2); интегральный индекс является суммой ответов по всем 5 вопросам.

# Диаграмма 1. Частота распределения интегрального индекса стереотипов (N=1204)



- В целом **негативными** оказались представления о *трудовой мотивации пожилых людей* (такой вариант указали 44,9%) и о *способности пожилыми воспринимать новое* (37%; при этом вариант, что пожилые люди все же способны учиться и приобретать новые знания, указали 47,1%).
- А ярко выраженными **положительными** представлениями являются *убежденность, что пожилые сотрудники – опора в самых сложных ситуациях* (67,4%) и вариант «*пожилые больше времени и сил отдают работе*» (65,2%).
- **Обращает на себя внимание прикладная ориентация, своего рода «практическая наблюдаемость»** вариантов, получивших **наивысший положительный рейтинг**, в то время как **негативные стереотипы** связаны с **общими представлениями**, носят скорее **умозрительно-теоретический характер** и могут быть **следствием социального давления**.

# Таблица 1. Корреляции составляющих индекса стереотипов

\*\* - Корреляция значима на уровне 0.01 (2-сторон.).

\* - Корреляция значима на уровне 0.05 (2-сторон.).

Составляющие интегрального индекса стереотипов	Способны учиться, приобретать новые знания и умения	В сравнении с молодыми больше сил отдают работе	Отсутствует мотивация, не стремятся к карьерному росту	Не способны воспринимать новое, работают по старинке	Опора в самых сложных рабочих
Способны учиться, приобретать новые знания и умения	1	0,100**	0,022	0,129**	0,104**
В сравнении с молодыми больше сил отдают работе		1	-0,107**	-0,008	0,286**
Отсутствует мотивация, не стремятся к карьерному росту			1	0,118**	-0,101**
Не способны воспринимать новое, работают по старинке				1	0,066*
Опора в самых сложных рабочих ситуациях					1

# Таблица 2. Взаимосвязь возраста и представлений о трудовом потенциале пожилых

Возрастные группы	Группы по индексу стереотипов		
	негативные	умеренно-позитивные	позитивные
50-59	22,7%	34,2%	43,1%
60-69	29,2%	33,6%	37,2%
70+	39,4%	30,5%	30,1%

# Таблица 3. Взаимосвязь образования и представлений о трудовом потенциале пожилых

Образование	Группы по индексу стереотипов (N=1186)		
	негативные	умеренно- позитивные	позитивные
Неполное среднее	46,6%	32,8%	20,7%
Среднее общее	29,8%	36,2%	34,0%
Среднее специальное	29,7%	30,1%	40,2%
Высшее	16,6%	34,6%	48,8%

# Таблица 4. Взаимосвязь возраста и интернет-активности

Возрастные группы	Интернет-активность		
	Не пользуюсь	Затрудняюсь ответить	Пользуюсь
50-59	60,4%	1%	38,6%
60-69	77%	0,3%	22,7%
70+	94,8%	0%	5,2%
В среднем	72,8%	0,6%	26,7%




# Таблица 5. Взаимосвязь здоровья и представлений о трудовом потенциале ПОЖИЛЫХ

Самооценка состояния здоровья	Группы по индексу стереотипов		
	негативные	умеренно-позитивные	позитивные
Хорошее	16,7%	34,0%	49,3%
Скорее хорошее	22,7%	34,9%	42,5%
Затрудняюсь ответить	36,6%	22,0%	41,5%
Скорее плохое	33,5%	31,4%	35,0%
Плохое	37,8%	36,7%	25,5%

- На первый взгляд в оценке уровня стереотипов о трудовом потенциале пожилых людей можно переоценить влияние возраста, однако, как видно из представленных данных, большее значение имеют различные формы активности, многие из которых не зависят от возраста/здоровья.
- В первую очередь это **интернет-активность** и другие формы **освоения новых технологий** (например, сотовый телефон) и **уровень образования**.

Сумма этих факторов, сама по себе считающаяся сегодня маркером способности/неспособности к успешной карьере/адаптации, видимо, оказывается решающей – респонденты с пересечением этих трех показателей лишь в 9,2% склонны к негативным стереотипам, и в 55,4% – к ярко выраженным **положительным представлениям**.



Иными словами, допустимо поставить вопрос – **насколько стереотипы о возрасте являются стереотипами именно о возрасте**, а не, например, о готовности реализовывать активные жизненные установки, умении пользоваться современными технологиями, ресурсе здоровья, достаточного для трудовой деятельности и т.п.