

**Аналитические материалы
по результатам моделирования параметров
Стратегии развития пенсионной системы РФ до 2030 года**

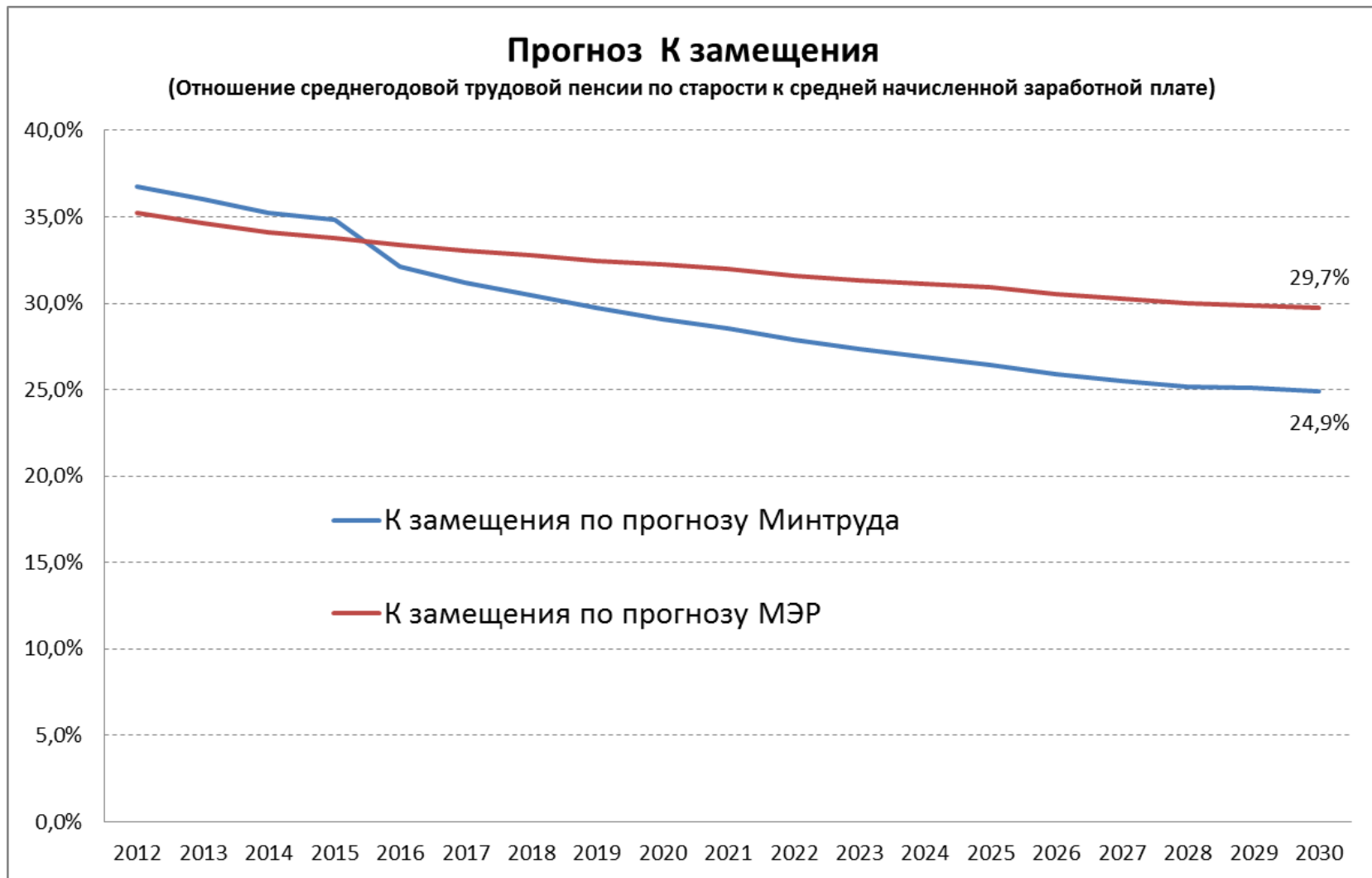
(Варианты Минтруда от 24.08.2012, 20.09.2012 и 29.09.2012)

*г. Москва
4 октября 2012 года*

Стратегические цели и архитектура пенсионной системы

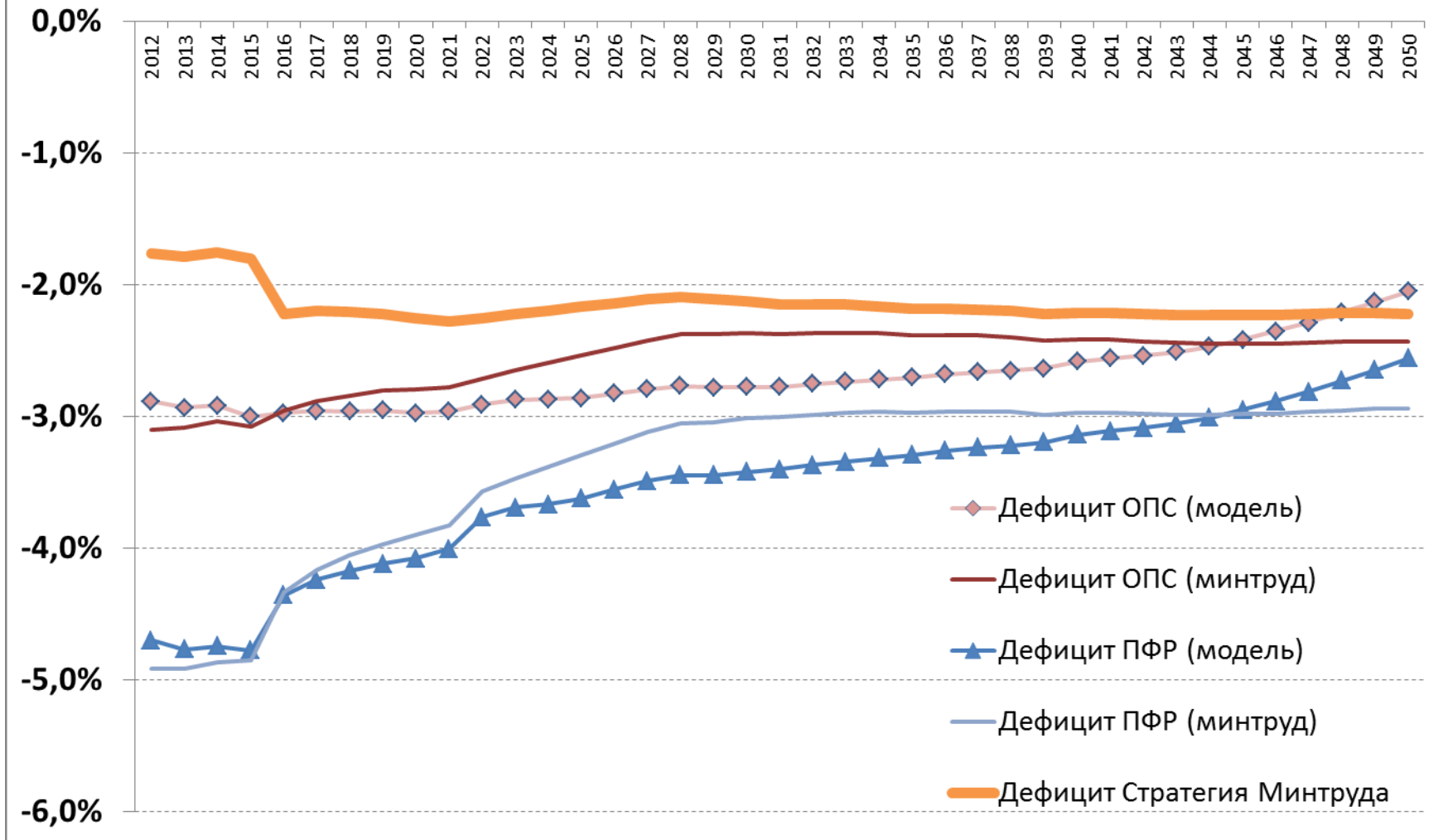
Стратегия Минтруда

- Основными целями развития пенсионной системы являются:
 - гарантирование социально приемлемого уровня пенсионного обеспечения;
 - обеспечение сбалансированности и долгосрочной финансовой устойчивости пенсионной системы.
- Стратегия направлена на совершенствование пенсионной системы, которая должна быть адекватной современному экономическому развитию Российской Федерации и соответствовать международным стандартам.



Цифровые выкладки Минтруда показывают ожидаемое снижение размеров пенсии

Прогноз дефицита пенсионной системы Российской Федерации



По всем прогнозам Минтруда пенсионная система сохранит дефицит до 2050

Минтруд предлагает изменение пенсионной парадигмы – «трудовая пенсия (государственная пенсия) в рамках государственной (публичной) системы обязательного пенсионного страхования, формируемая за счет страховых взносов и межбюджетных трансфертов из федерального бюджета

Сравнение моделей

Версия Минтруда



1 уровень – трудовая пенсия за счет страховых взносов и трансферов бюджета

2 уровень – корпоративная пенсия

3 уровень - индивидуальные накопления

Международная практика



1 колонна – перераспределительная пенсия, финансируемая за счет страховых взносов

2 колонна – обязательные накопления, учитываемые на именном пенсионном счет

3 колонна – корпоративные и индивидуальные пенсионные программы

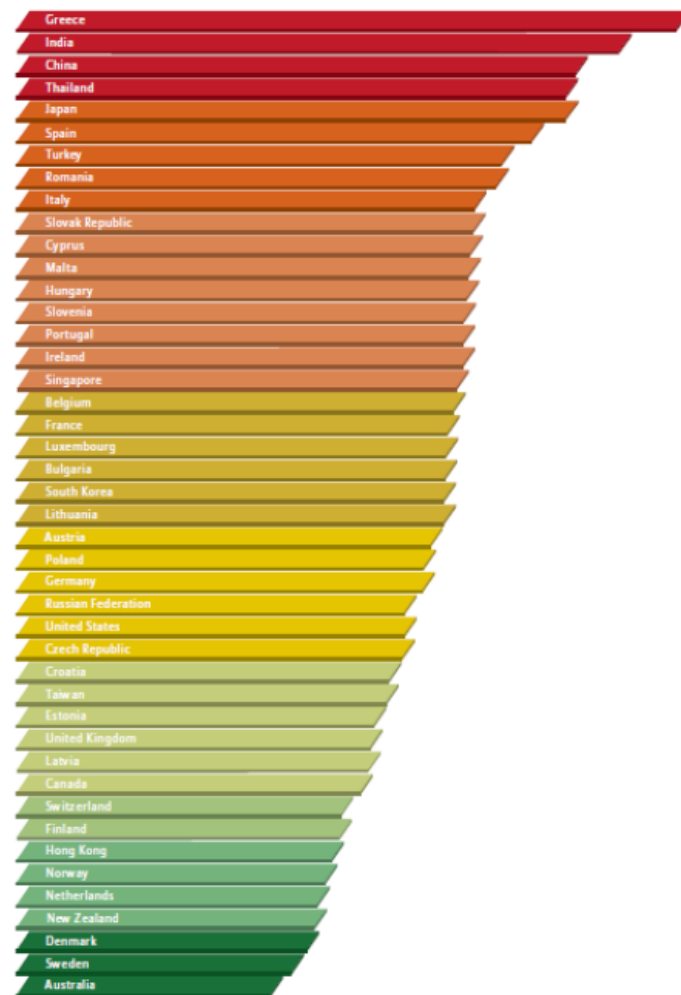
Текущая оценка пенсионной системы РФ

По мнению экспертов компании Allianz Россия заняла 14 место из 44 стран в рейтинге устойчивости пенсионных систем

В расчет принимались:
- готовность пенсионной системы к демографическим изменениям и процессам старения населения;
- зависимость пенсионной формулы от политических факторов;
- уровень развития законодательства и финансовых институтов в каждом уровне пенсионной системы;

Индекс устойчивости пенсионных систем

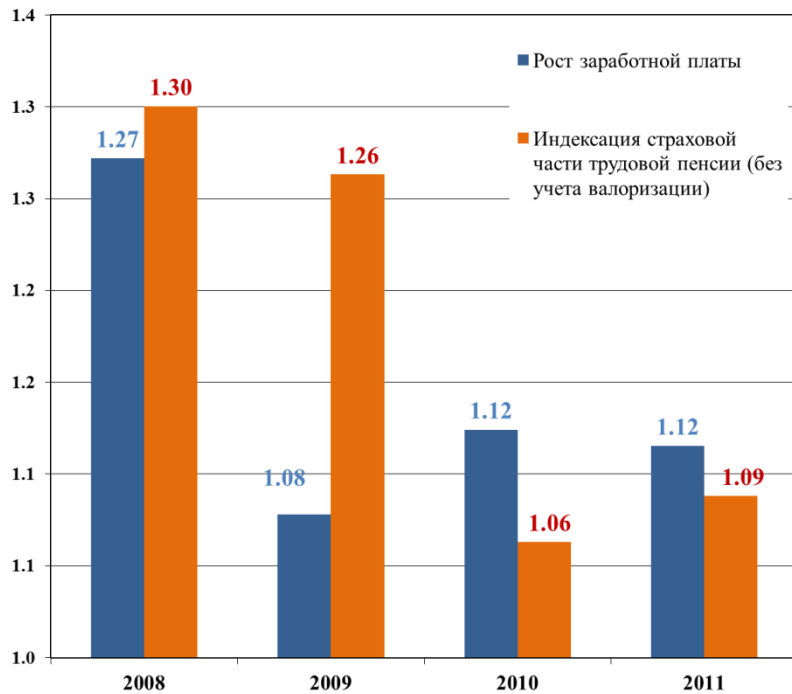
- | | |
|--------------------|-----------------|
| 1. Австралия | 23. Южная Корея |
| 2. Швеция | 24. Болгария |
| 3. Дания | 25. Люксембург |
| 4. Новая Зеландия | 26. Франция |
| 5. Нидерланды | 27. Бельгия |
| 6. Норвегия | 28. Сингапур |
| 7. Гонконг | 29. Ирландия |
| 8. Финляндия | 30. Португалия |
| 9. Швейцария | 31. Словения |
| 10. Канада | 32. Венгрия |
| 11. Латвия | 33. Мальта |
| 12. Великобритания | 34. Кипр |
| 13. Эстония | 35. Словакия |
| 14. Тайвань | 36. Италия |
| 15. Хорватия | 37. Румыния |
| 16. Чехия | 38. Турция |
| 17. США | 39. Испания |
| 18. Россия | 40. Япония |
| 19. Германия | 41. Таиланд |
| 20. Польша | 42. Китай |
| 21. Австрия | 43. Индия |
| 22. Литва | 44. Греция |



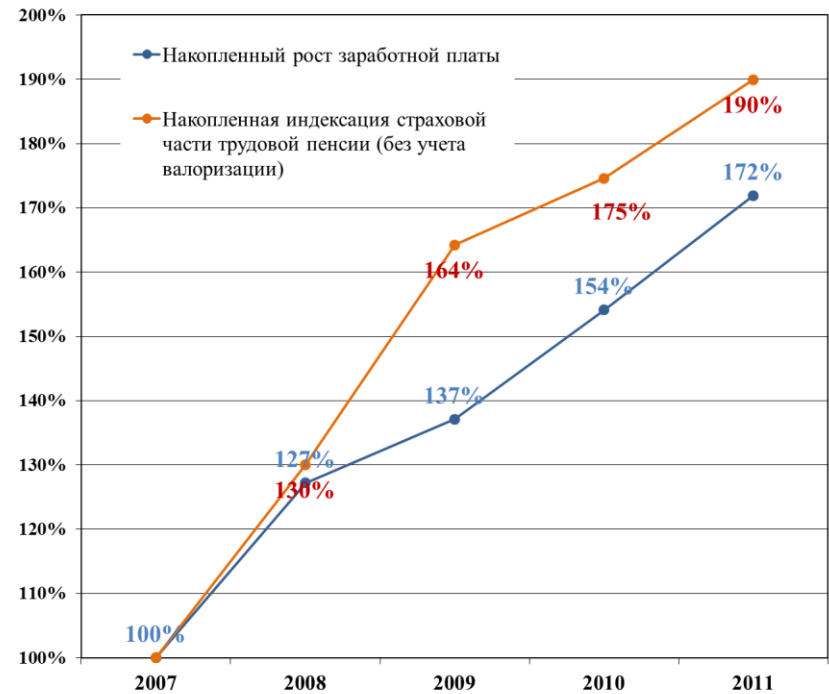
* Allianz Global Investors. 2011 Pension Sustainability Index

Дефицит пенсионной системы

Изменение заработных плат и пенсий



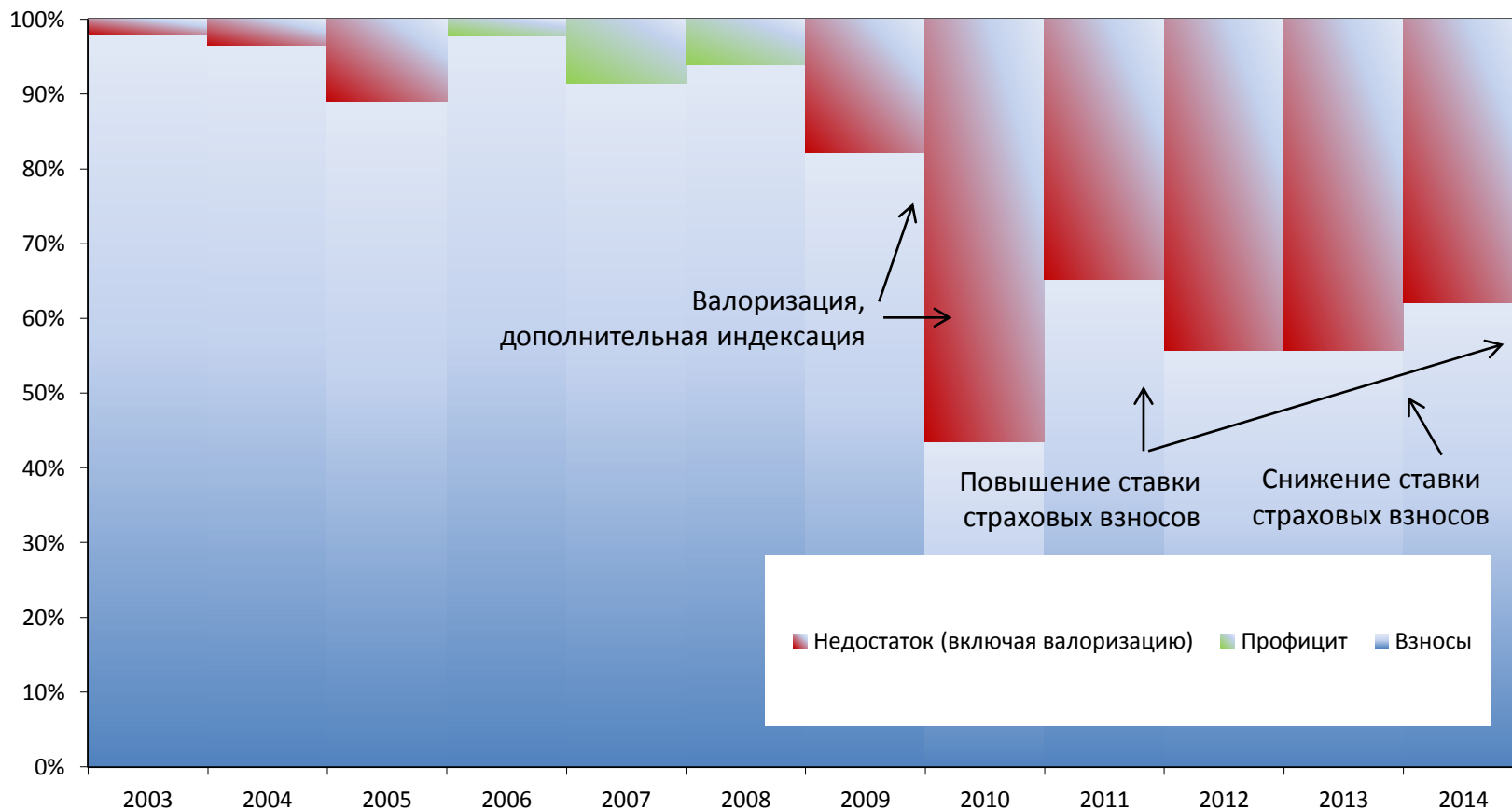
Накопленное изменение заработных плат и пенсий



Последние годы рост пенсий существенно опережает рост заработных плат

Макропоказатели Пенсионного фонда России

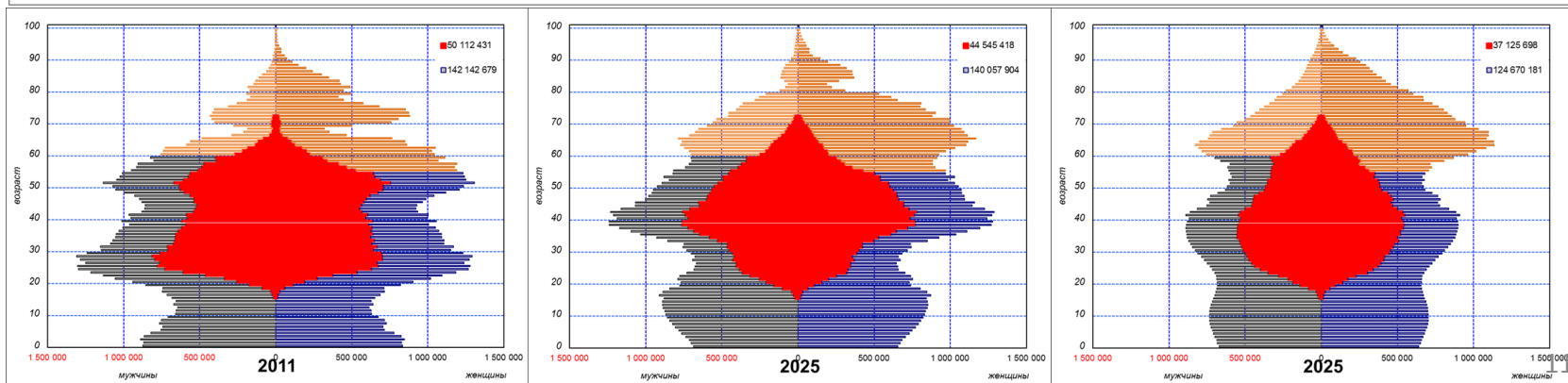
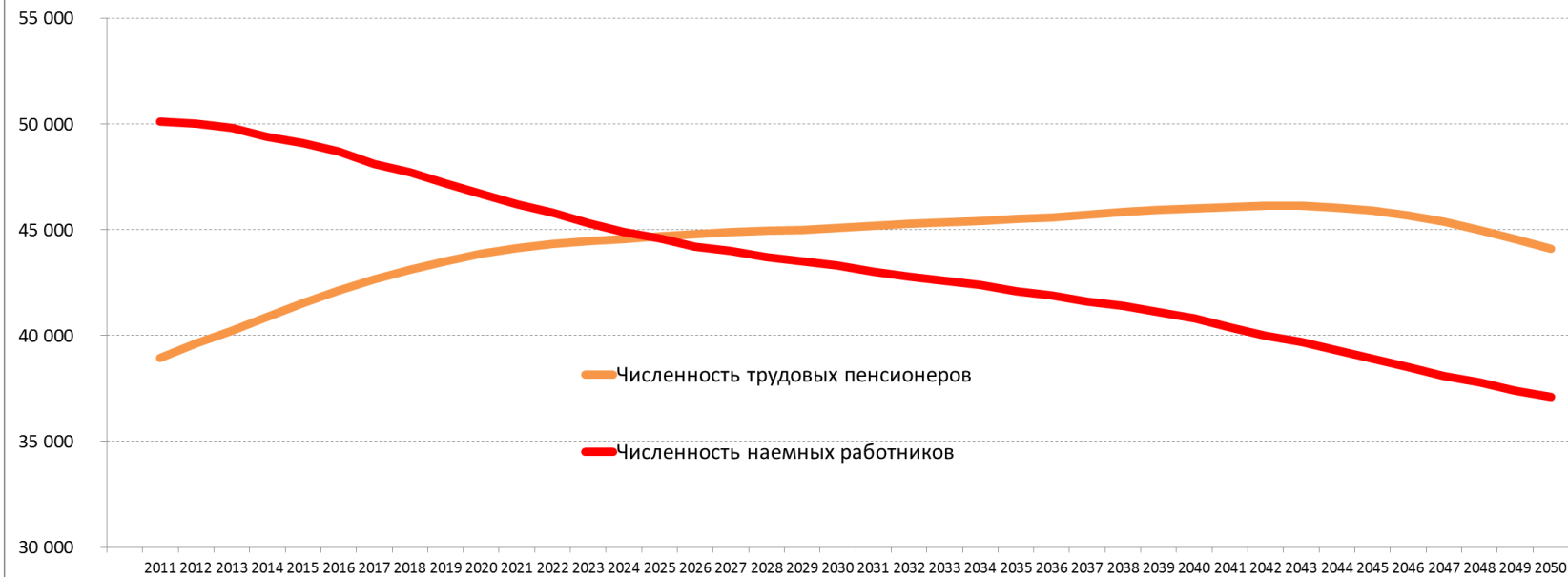
Баланс ПФР: структура расходов



С 2010 год пенсионная система изменилась: страховые взносы перестали быть практически единственным источником выплат

Долгосрочный демографический прогноз

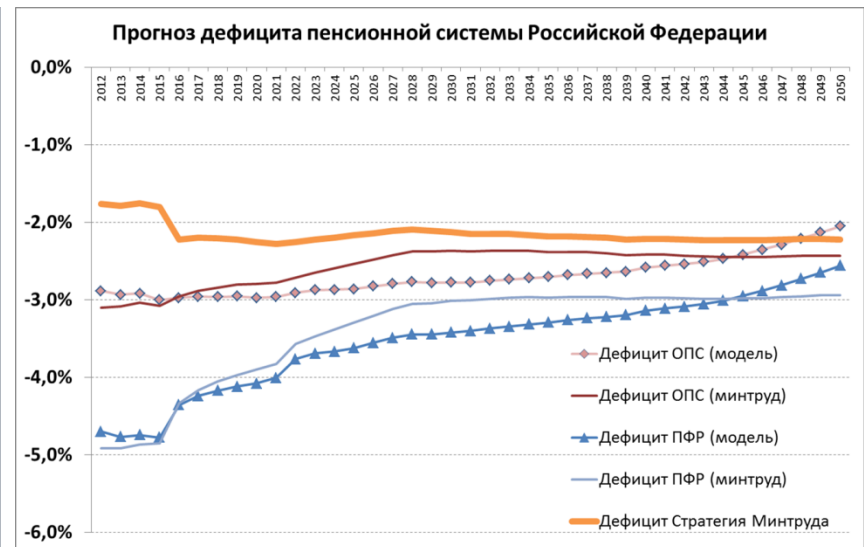
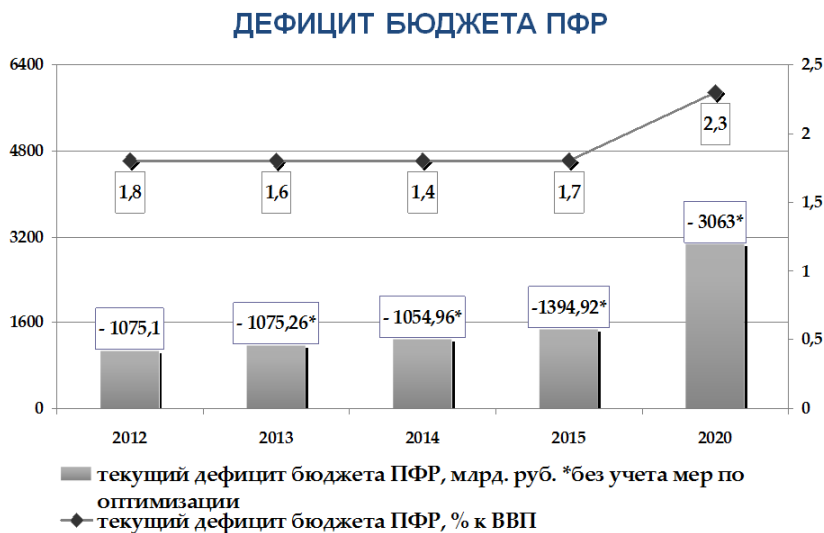
Прогноз численности участников пенсионных отношений, тыс.чел.



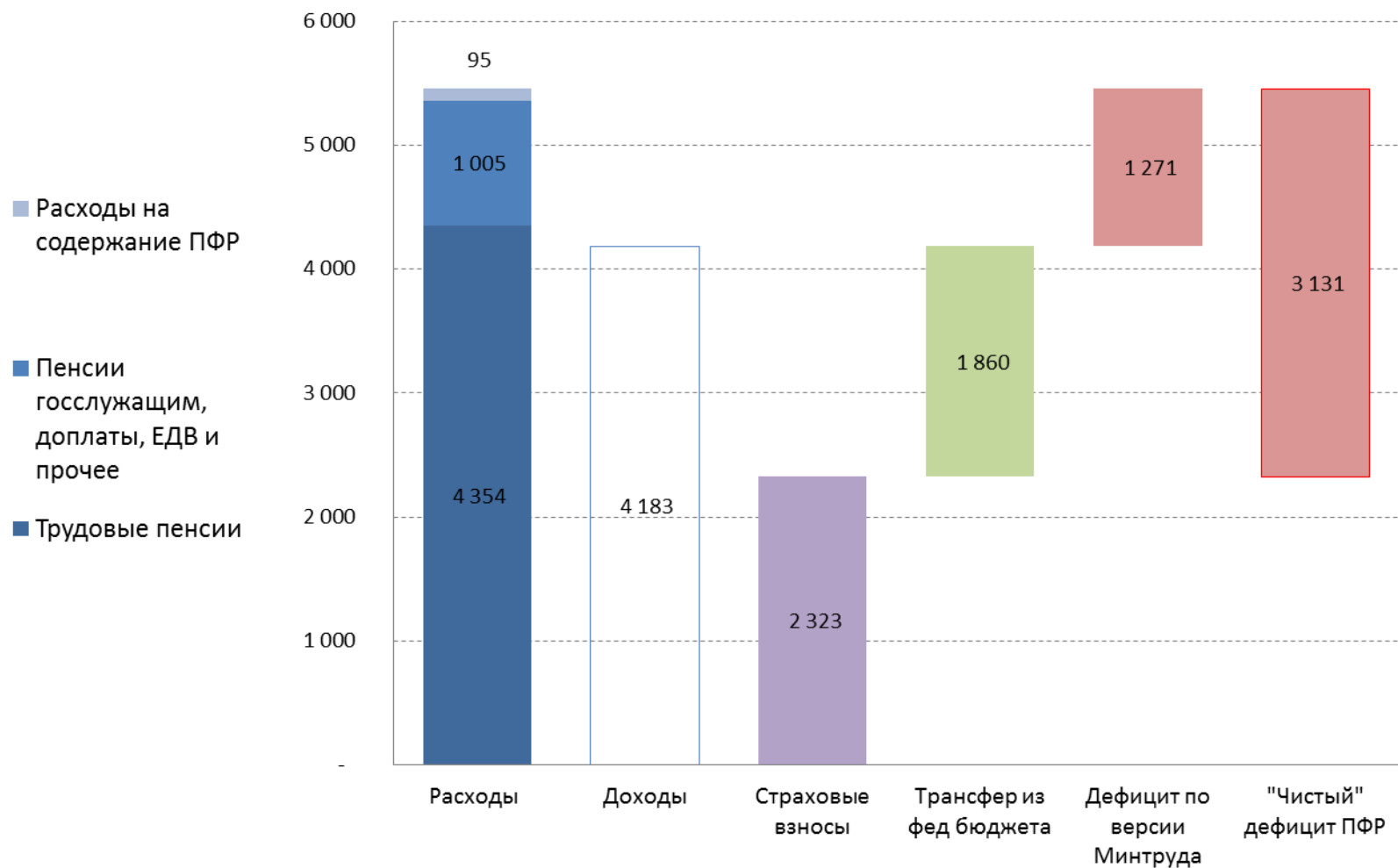
Сравнение прогнозов «пенсионного дефицита»

Версия Минтруда

Независимый анализ



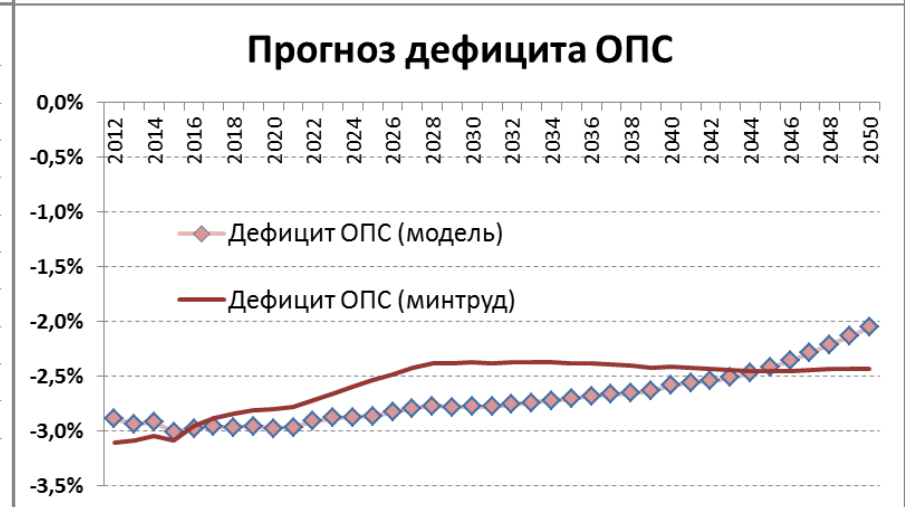
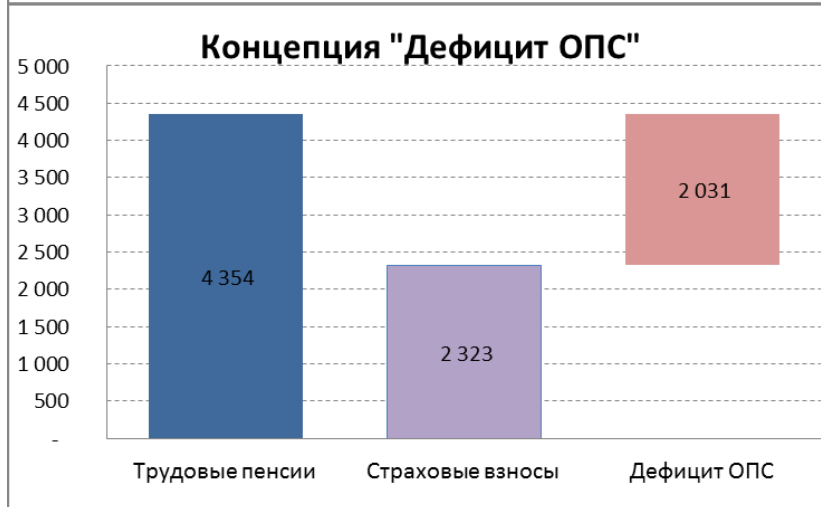
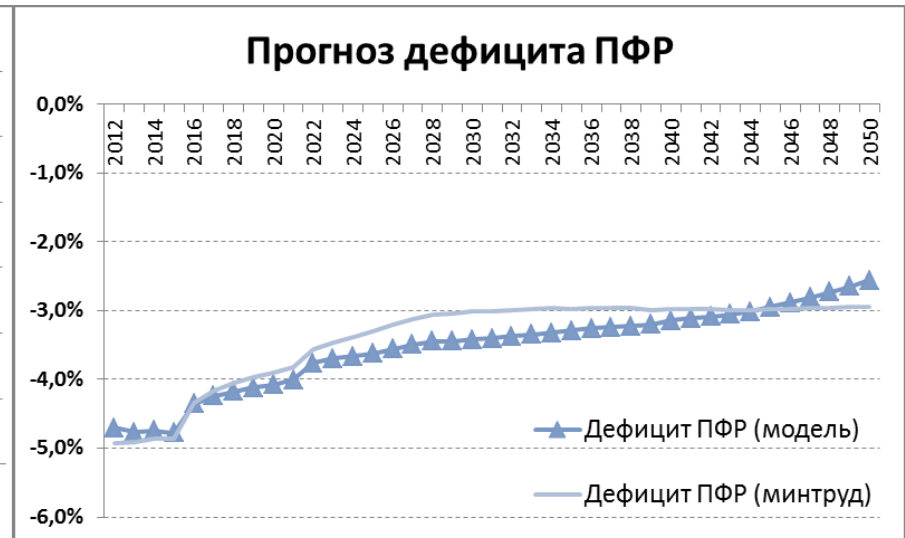
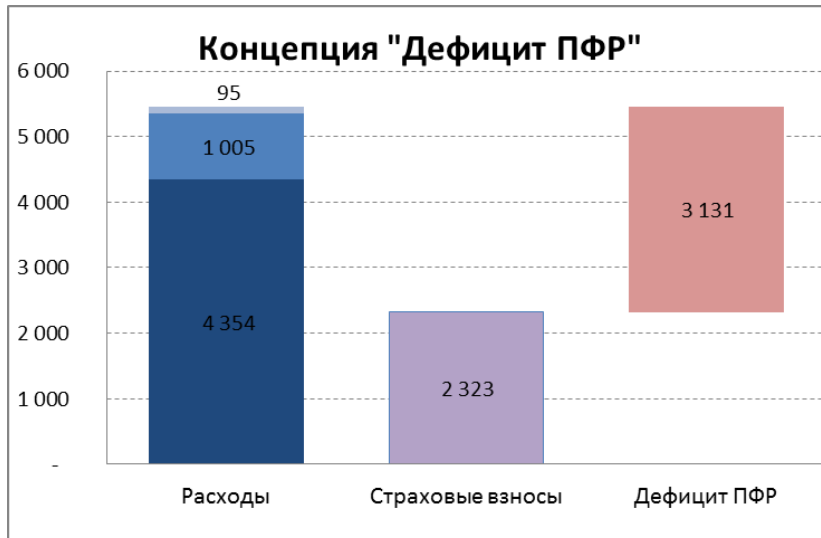
Структура расходов и доходов ПФР в 2012 году, млрд.руб.



Пенсионный фонд России выплачивает трудовые пенсии, финансируемые за счет страховых взносов, а также пенсии государственным служащим, военнослужащим и ряд специальных пособий (ЕДВ, мат капитал), финансируемые за счет бюджета

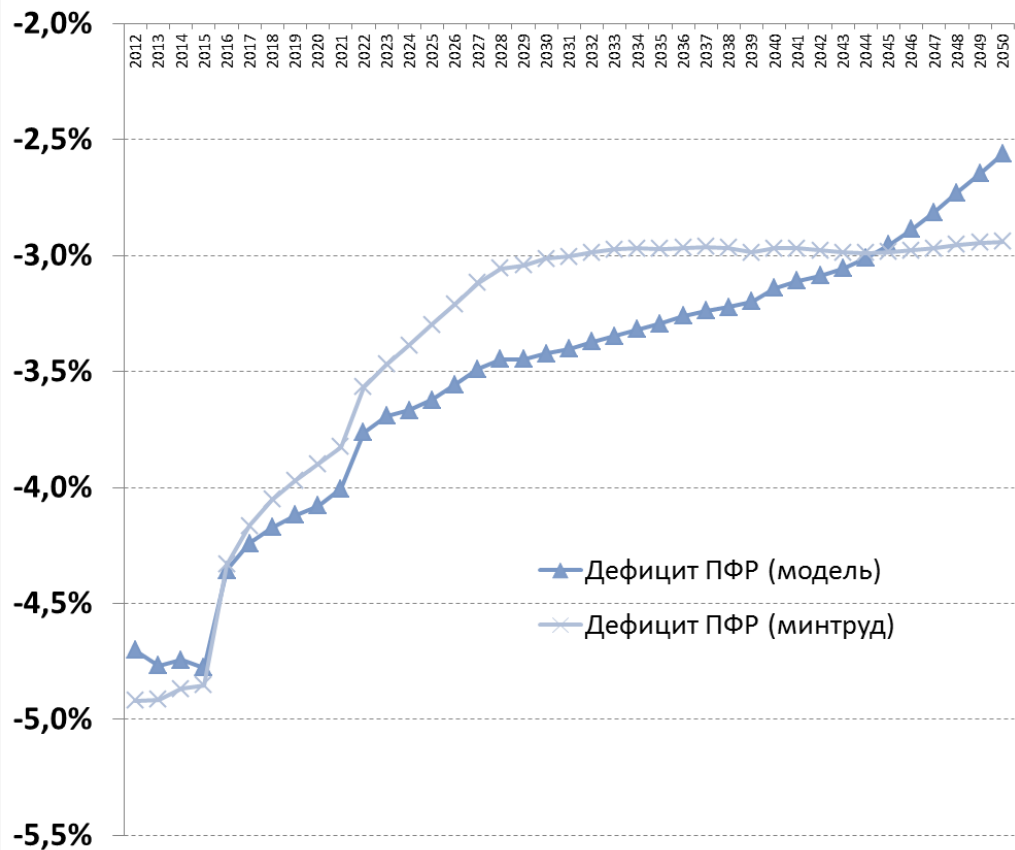
В ряде случаев ПФР включает в свои доходы – целевые трансферы для выплаты госпенсий из федерального бюджета

Варианты оценки размера «пенсионного дефицита»

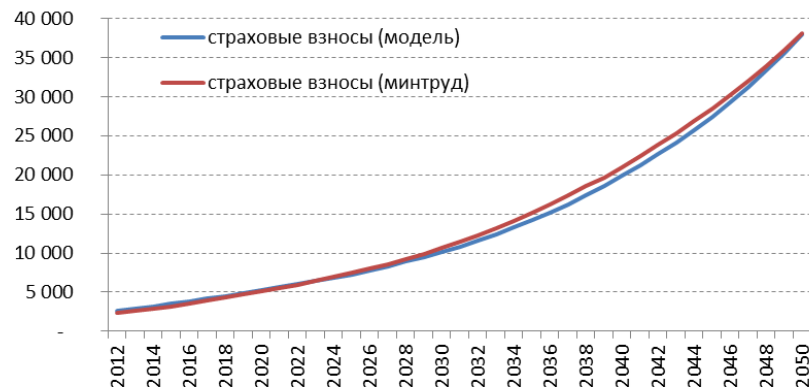


Сколько средств нужно ПФР для выплаты социальных обязательств государства?

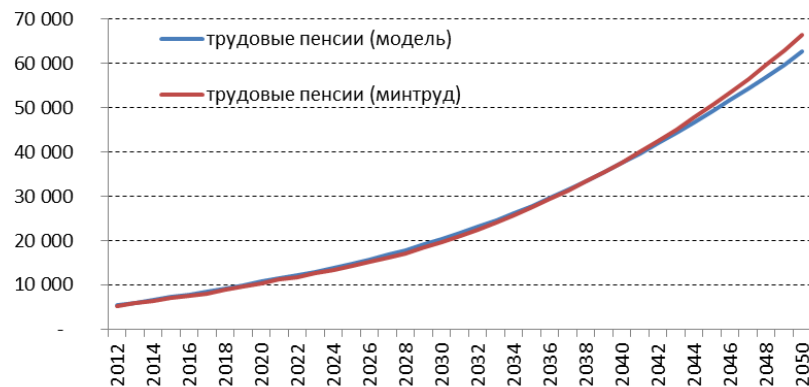
Базовый сценарий дефицита ПФР, в % ВВП



Доходы



Расходы



Для целей моделирования мы будем использовать концепцию дефицита ПФР, наиболее точно отражающую сумму необходимых трансферов из бюджета

Реформирование досрочных пенсий

Льготные пенсии

Численность работников, имеющих право на компенсации за работу во вредных и опасных условиях труда

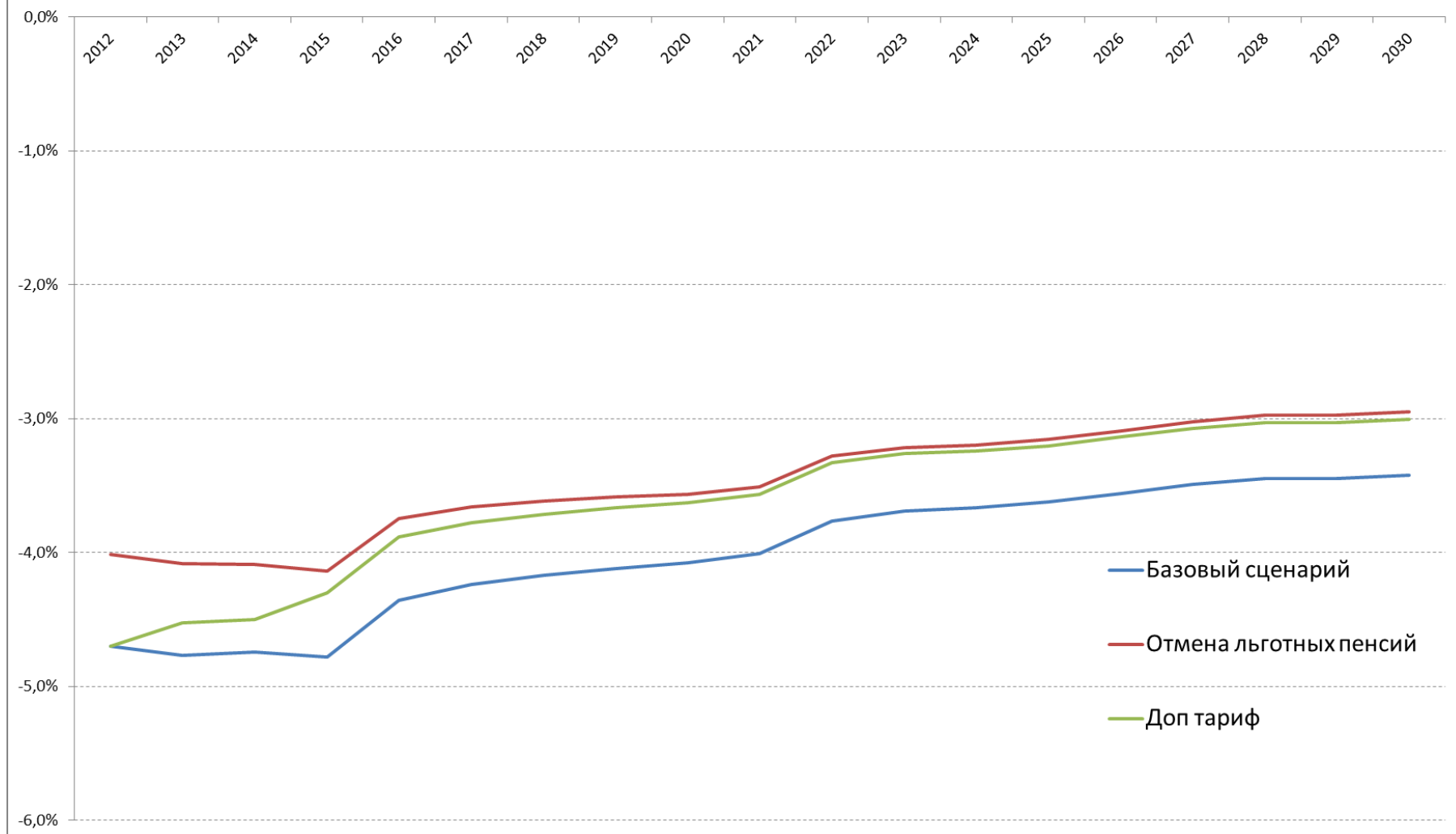
Источник – <http://www.fedstat.ru>

	2011
Право досрочного назначения трудовой пенсии всего, тыс.чел.	14 770
Право на досрочное назначение трудовой пенсии по старости по списку 1, тыс.чел.	3 738
Право на досрочное назначение трудовой пенсии по старости по списку 2, тыс.чел.	8 667
Право на прочие пенсии за особые условия труда, пенсии за выслугу лет, установленные законодательством, тыс.чел.	2 498

Численность пенсионеров, получающих досрочную пенсию за работу во вредных и опасных условиях труда в период до наступления пенсионного возраста. Источник – <http://www.fedstat.ru>

	2009	2010
Численность пенсионеров, состоящих на учете в системе Пенсионного фонда Российской Федерации, тыс. человек	39 090	39 706
Численность женщин в возрасте до 55 лет в общей численности пенсионеров по старости, процентов	2 228	2 144
Численность мужчин в возрасте до 60 лет в общей численности пенсионеров по старости, процентов	1 955	1 906
Всего льготников	4 183	4 050
в т.ч. в % от общей численности пенсионеров	10,7%	10,2%

Влияние модернизации льготных пенсий на дефицит ПФР

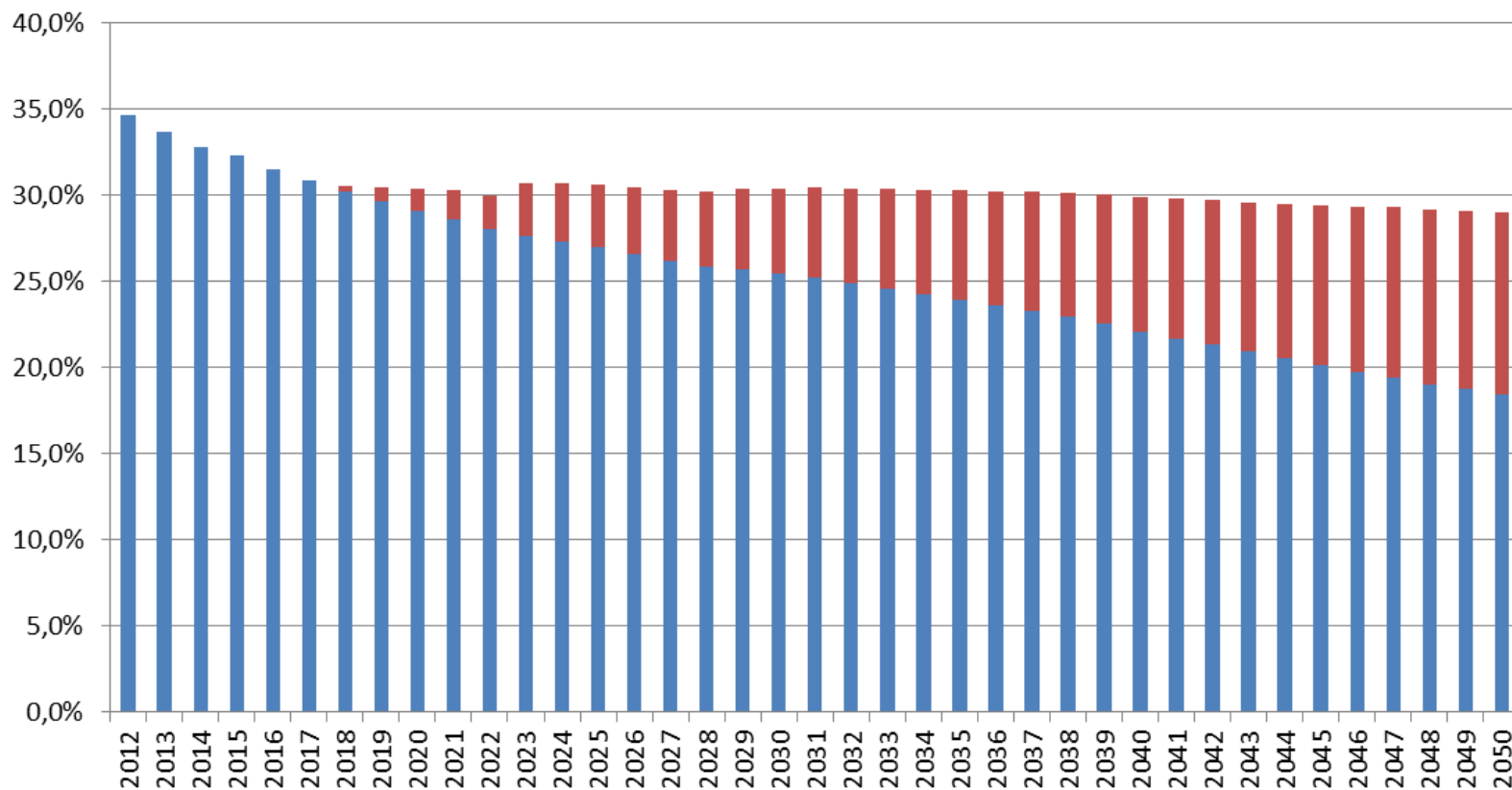


Введение дополнительного тарифа 6%/9% с одновременным предположением что численность рабочих мест по спискам №1 и №2 будет постепенно снижаться (переаттестация в связи с улучшением условий труда)

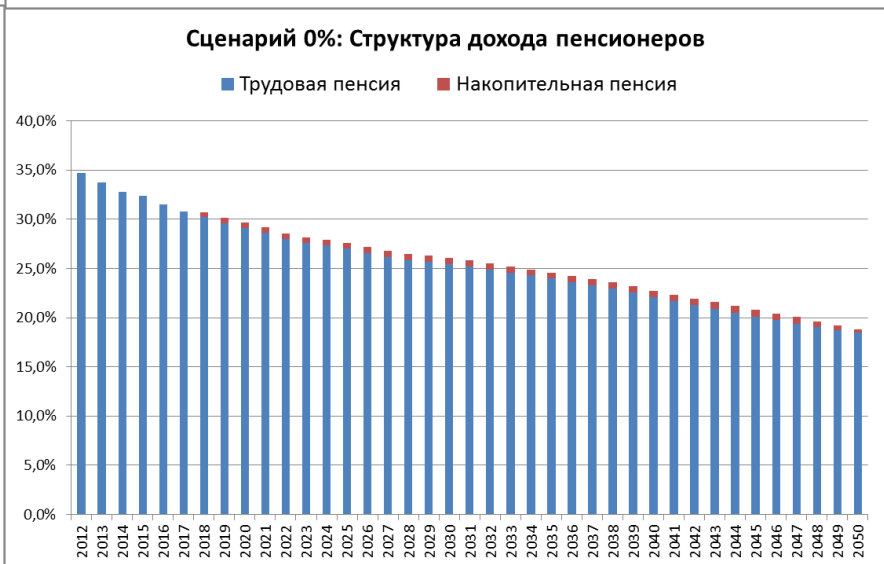
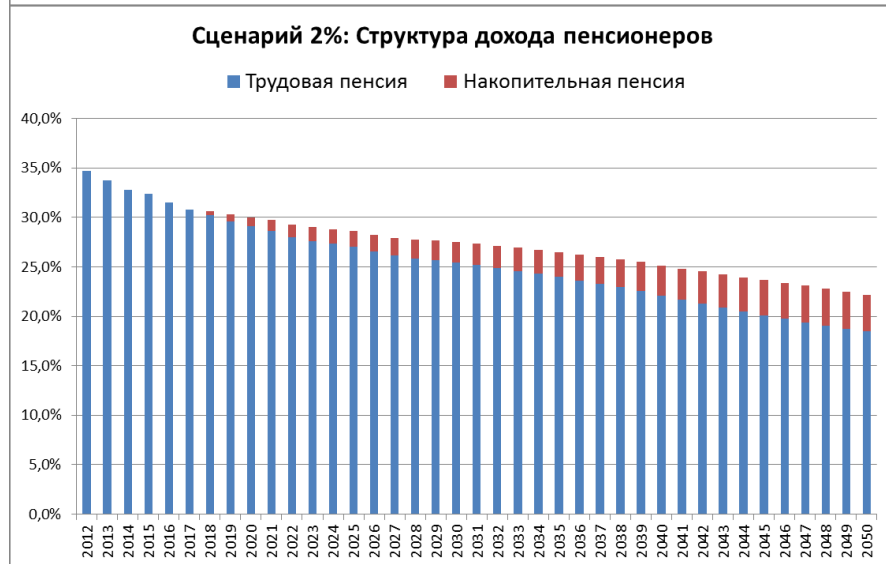
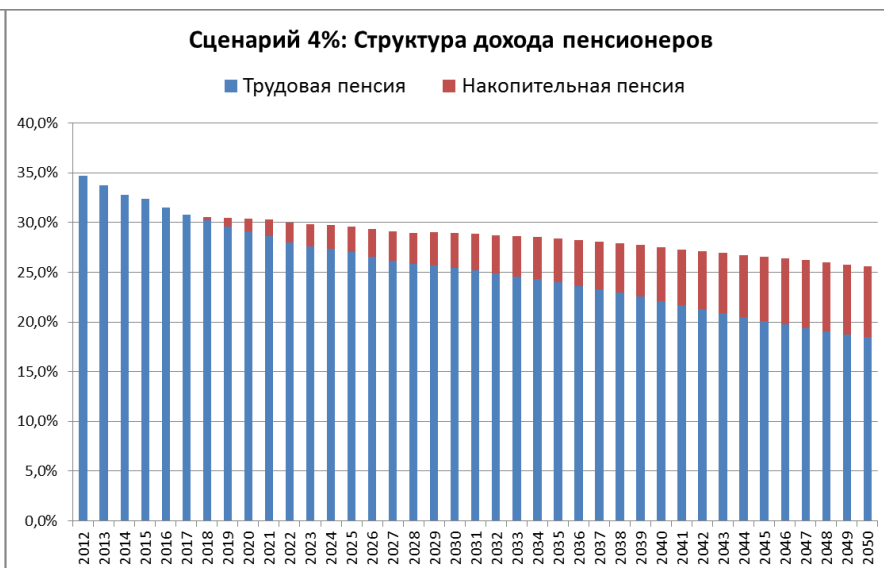
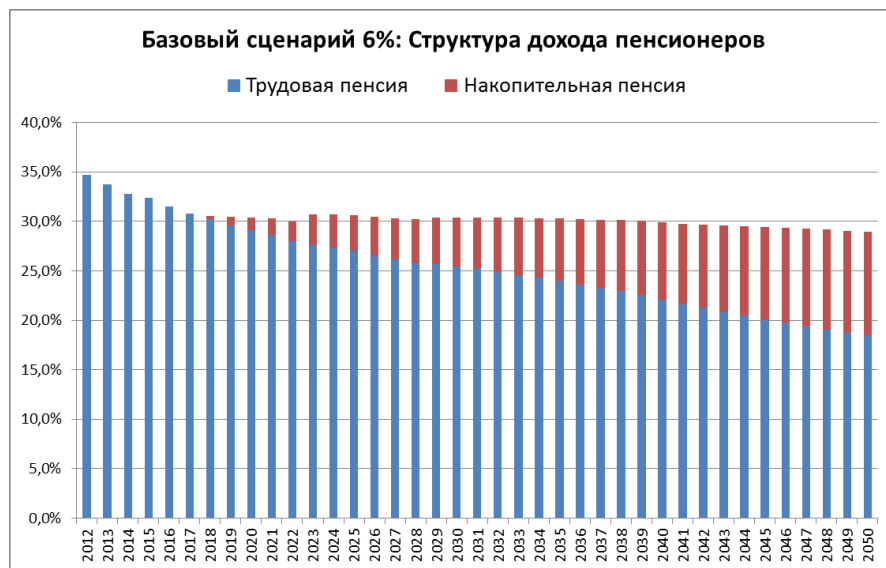
Накопительная часть трудовой пенсии

Базовый сценарий: Структура дохода пенсионеров

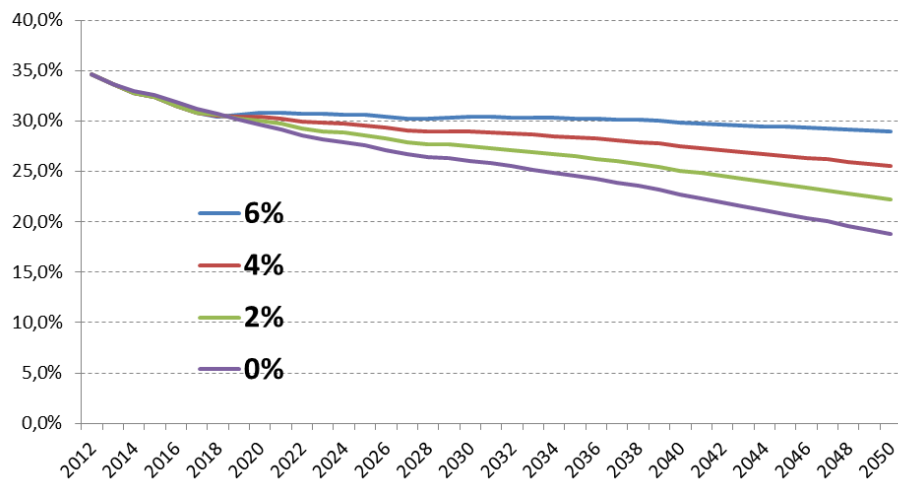
■ Трудовая пенсия ■ Накопительная пенсия



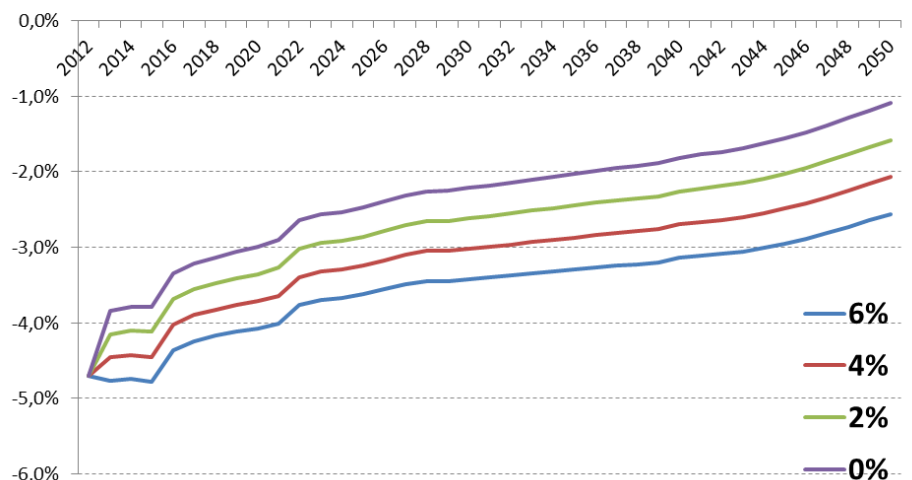
Сценарные условия



Совокупный К замещения при разных ставках взносов на накопительную пенсию



Размер дефицита ПФР при разных ставках взносов на накопительную пенсию

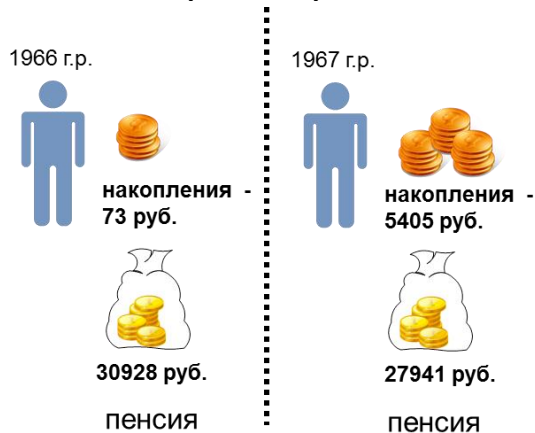


Изменение ставки отчислений на накопительную часть трудовой пенсии не решает проблему дефицита ПФР, но приводит к заметному снижению доходов будущих пенсионеров

«За» и «Против»

Новые «аргументы» отмены

Меньше размер пенсии



Нарушается принцип солидарности поколений



Независимый анализ

- Манипулирование значениями размера пенсий и пенсионных накоплений
 - сравниваются абсолютные значения пенсии для смежных возрастных групп с разными тарифами отчислений, при этом занижается доходность
 - Очевидно что для лиц 1967, 1977 и 1987 года рождения размер накоплений и соответствующий К замещения будет больше
- «Солидарность поколений» - так ли это ?
 - Действующие пенсионеры получали права в условиях СССР, в условиях искаженной структуры зарплат и высокой инфляции характерной для 90-х годов
 - Обязаны ли молодые работники обеспечивать доходом текущих пенсионеров, зная что в будущем их относительный размер пенсии будет меньше чем у нынешних пенсионеров
 - В последние годы доходы пенсионеров росли существенно быстрее чем доходы работающих

Пенсионная формула

МИНТРУД: НОВЫЕ ПЕНСИОННЫЕ ПРАВИЛА

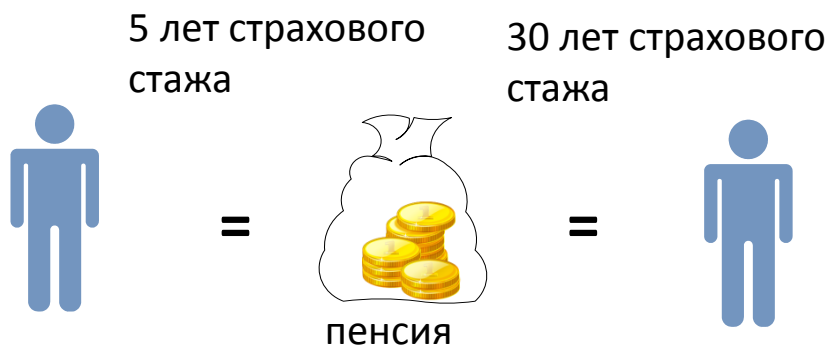
40 – 20 – 40 – 20

**Платишь в течение 40 лет 20% от своего заработка –
получаешь пенсию 40 % от заработка в течение 20 лет**

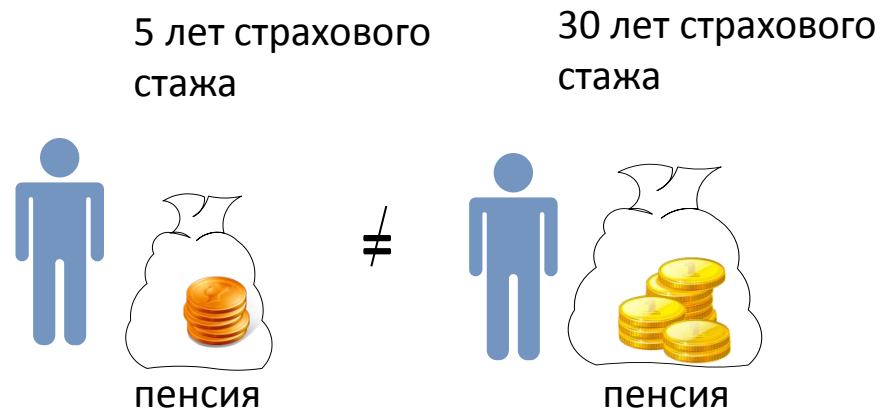
Пенсионное правило основано на том, что при начале работы в 20-25 лет 40 лет стажа можно выработать к 60-65 годам, при этом средний возраст жизни после назначения пенсии составляет 20 лет

БОЛЬШЕ СТАЖ – БОЛЬШЕ ПЕНСИЯ

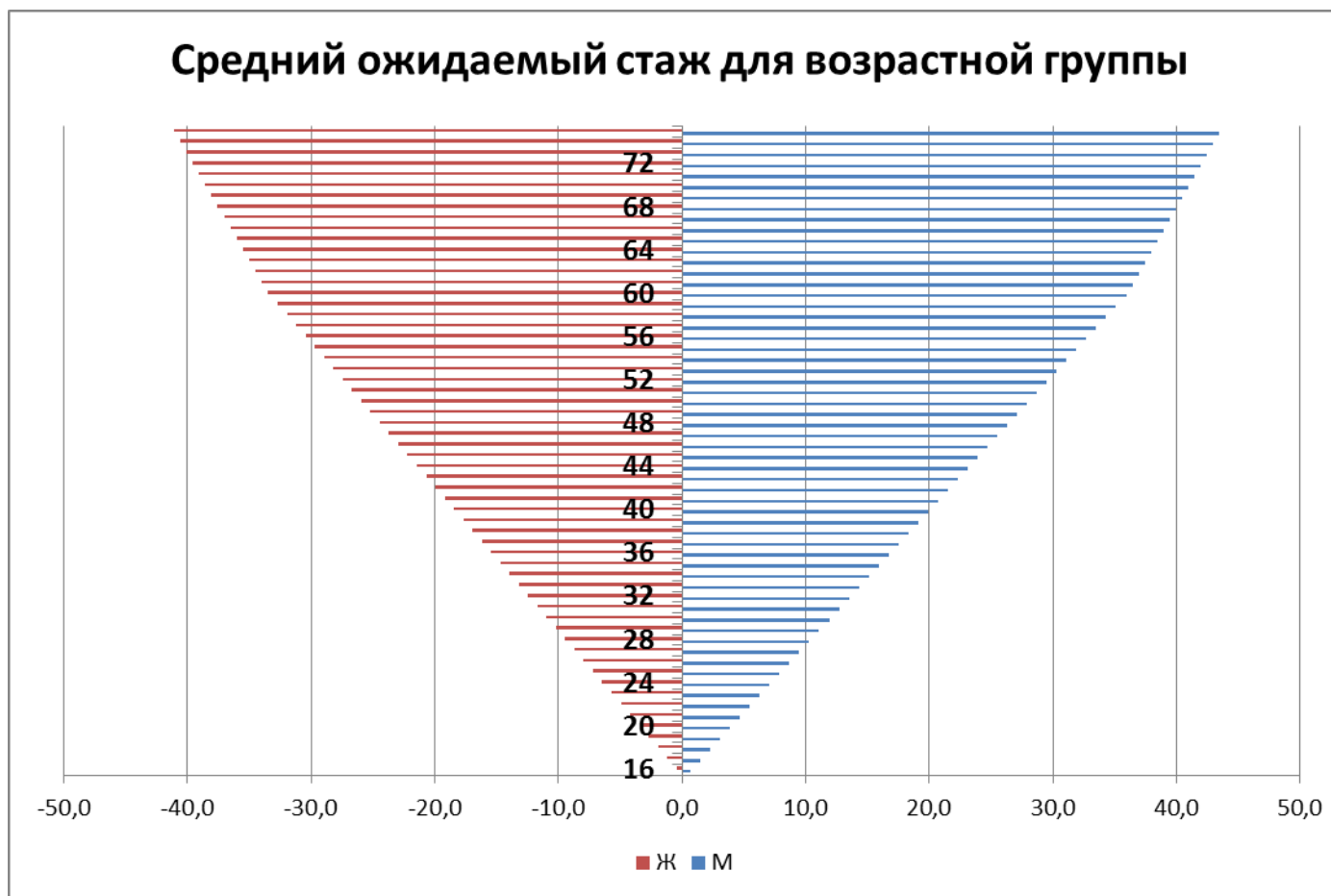
Действующая модель



Предлагаемая модель



Трудовой стаж для плательщиков страховых взносов (оценки 2012 года)



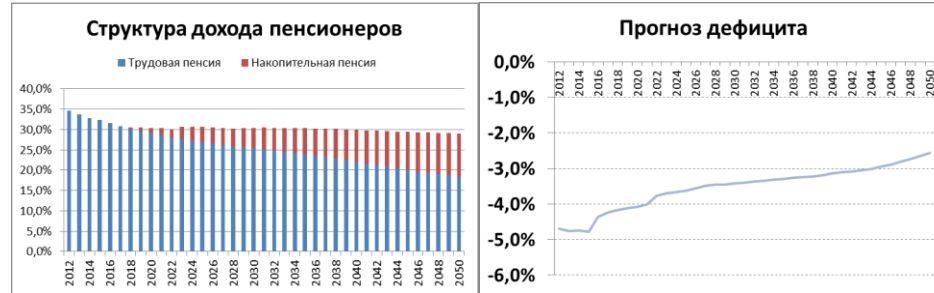
Оценка тарифа страховых взносов



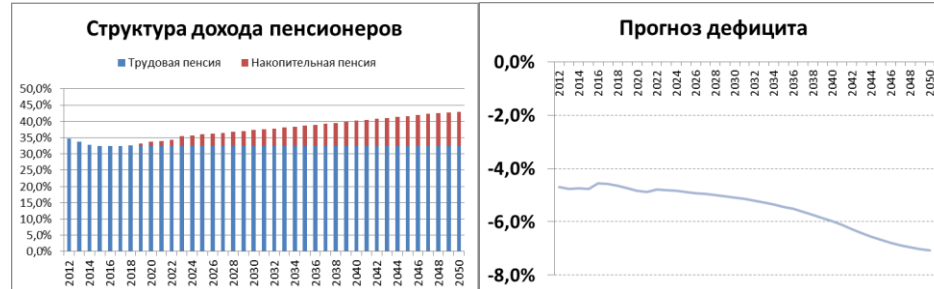
Индексация размеров пенсий

Влияние принципа индексации пенсий на размер пенсионного дефицита

Индексация Минтруда



Индексация по зарплате



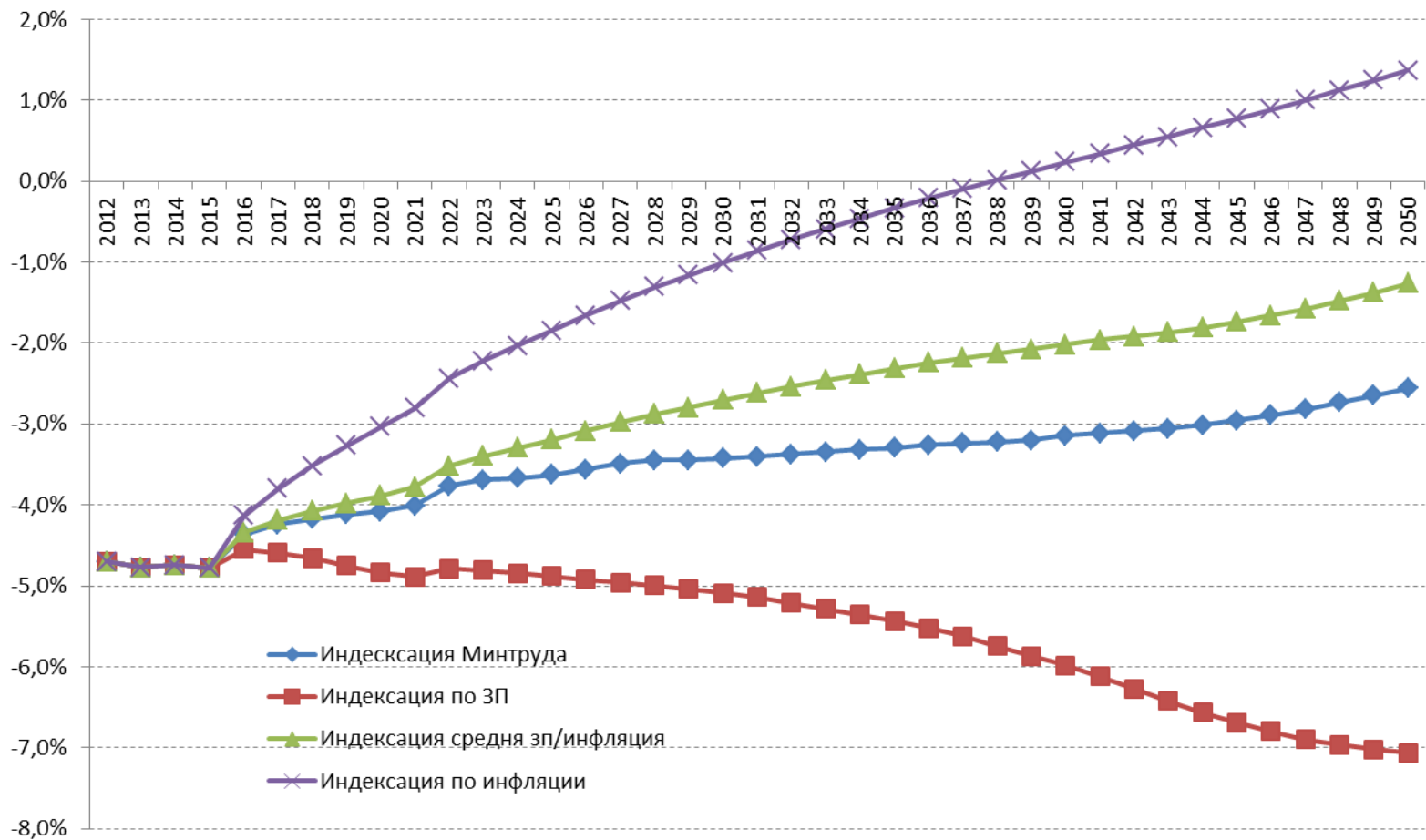
Индексация по среднему между зп и инфляцией



Индексация по инфляции

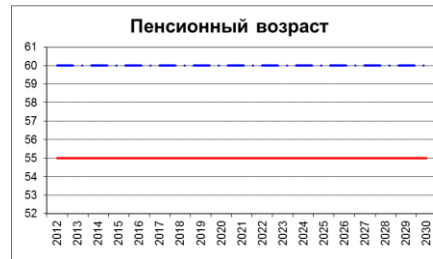


Влияние метода индексации трудовых пенсий на дефицит ПФР

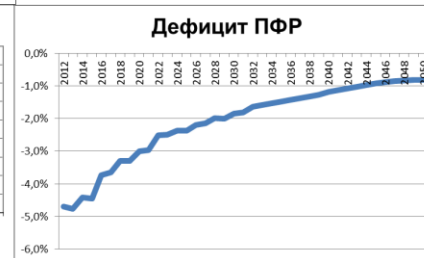
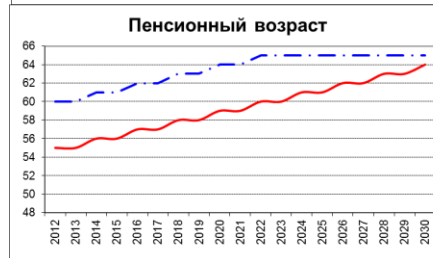


Изменение пенсионного возраста

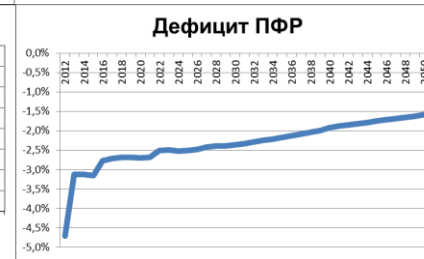
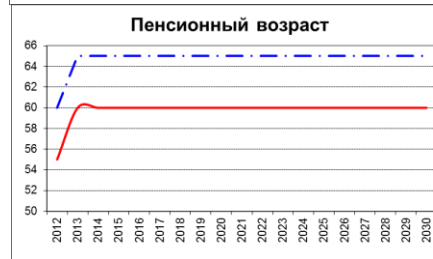
Базовый сценарий



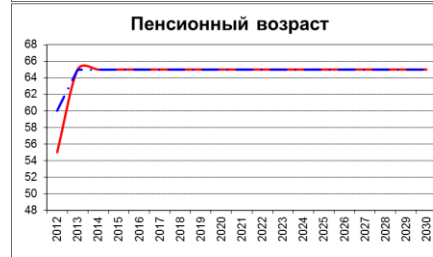
Плавное повышение



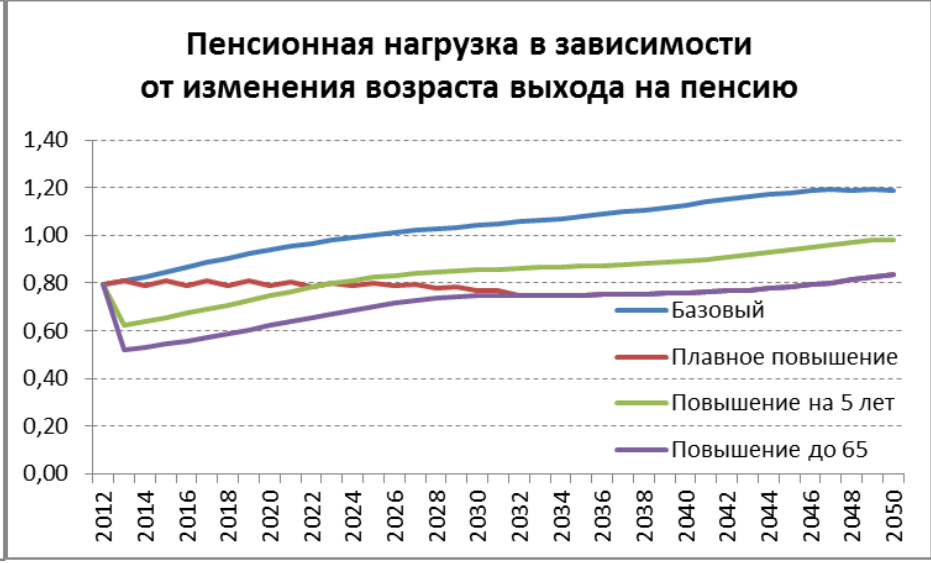
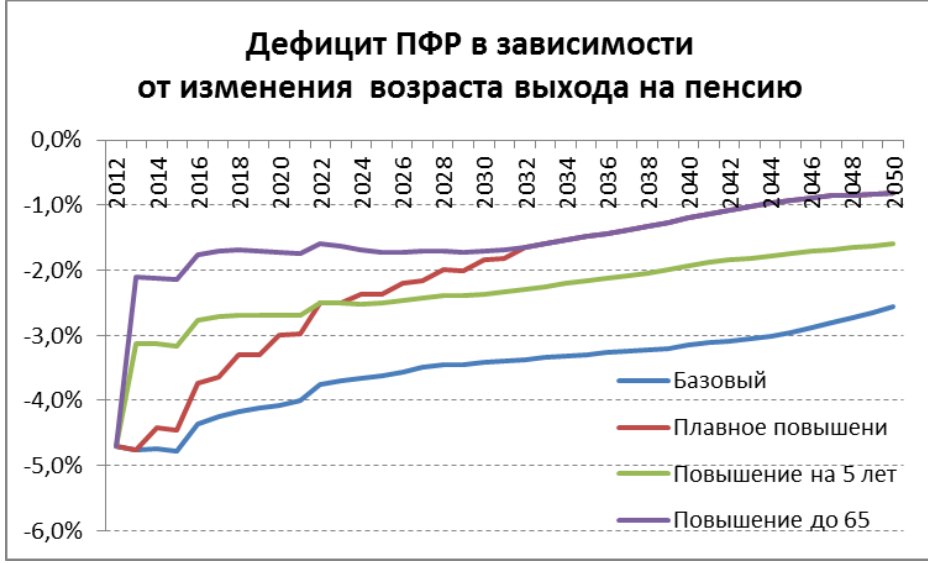
Повышение на 5 лет



Повышение до 65 лет

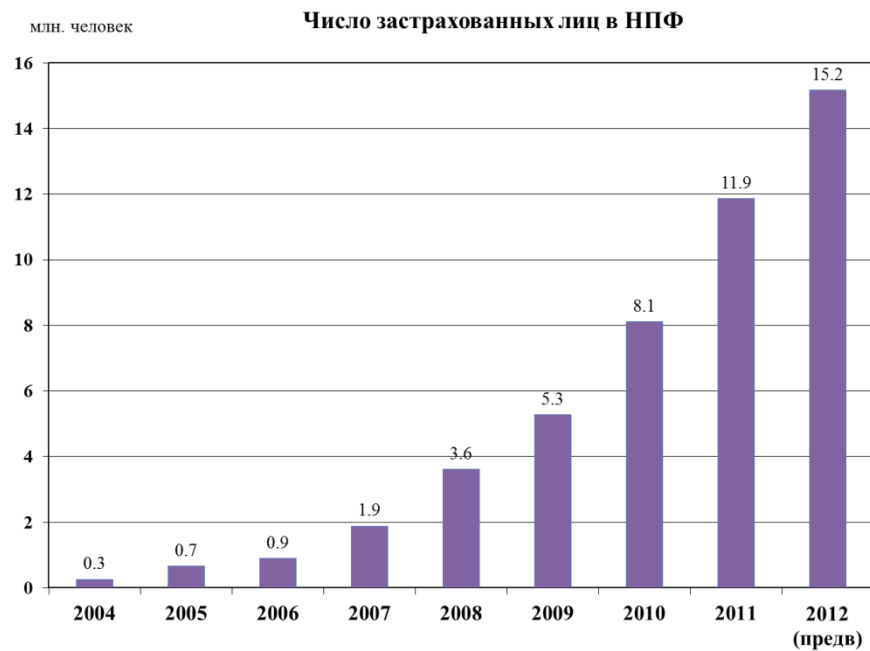
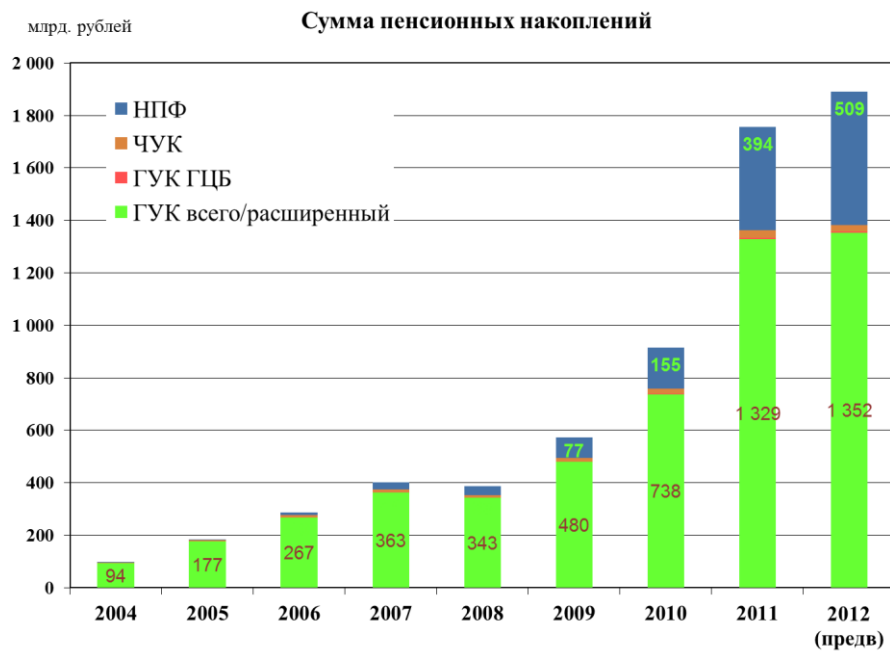


Изменение пенсионного возраста оказывает существенное влияние на размер дефицита ПФ



Изменение пенсионного возраста оказывает существенное влияние на размер дефицита ПФР

Основные параметры системы ОПС



Более 15 млн человек перевели свои накопления в НПФ
 свыше 30% граждан 1967 года рождения и моложе сделали свой выбор

Исходные данные и предположения

Прогноз Министерства экономического развития <http://www.economy.gov.ru/minec/main>

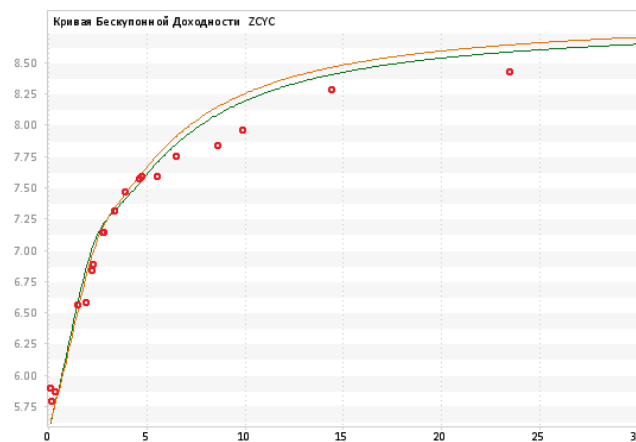
	2011	2012	2013	2014	2015	2016	2017	2018	2019	2020	2021	2022	2023	2024	2025	2026	2027	2028	2029	2030
темп роста ВВП	20,8%	11,0%	8,6%	11,5%	11,0%	11,5%	11,7%	10,9%	10,2%	9,4%	9,4%	9,5%	9,4%	8,6%	8,0%	7,7%	7,9%	7,5%	7,4%	7,2%
темп роста зп	13,1%	11,4%	12,0%	11,8%	11,2%	11,2%	10,8%	10,4%	10,2%	9,7%	9,2%	9,1%	8,8%	8,2%	7,9%	8,1%	8,1%	8,0%	7,7%	7,7%
инфляция	8,4%	4,8%	6,2%	5,2%	4,9%	4,9%	4,8%	4,7%	4,4%	4,2%	4,1%	4,0%	3,6%	3,3%	3,0%	3,1%	3,2%	3,2%	3,1%	3,0%

Прогноз Министерства труда <http://www.rosmintrud.ru/>

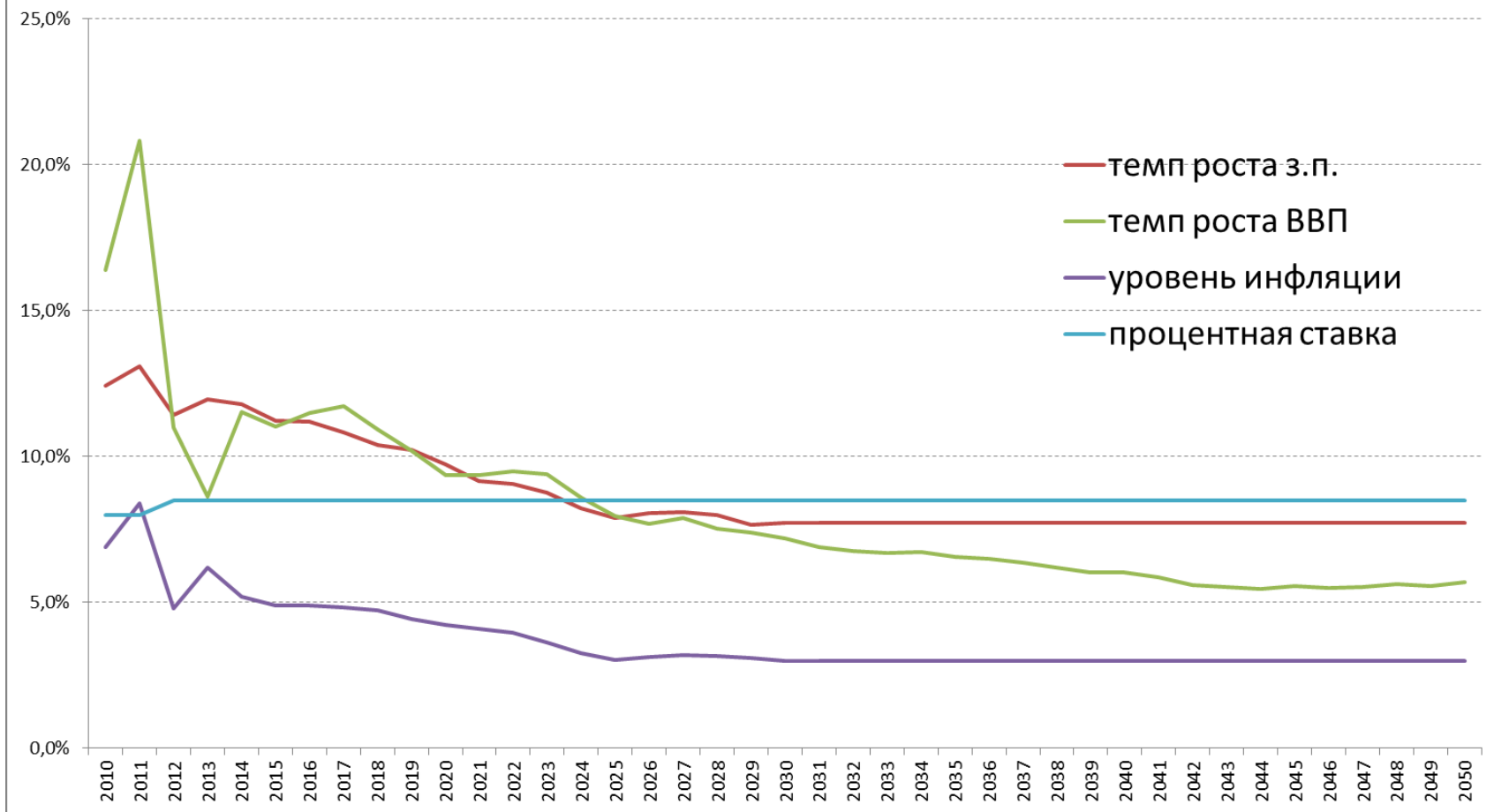
	2011	2012	2013	2014	2015	2016	2017	2018	2019	2020	2021	2022	2023	2024	2025	2026	2027	2028	2029	2030
индексация трудовой пенсии	8,9%	10,6%	8,9%	8,8%	9,7%	8,3%	8,4%	8,3%	8,0%	7,8%	7,3%	6,8%	7,1%	7,2%	6,6%	6,4%	6,5%	6,7%	7,0%	6,7%
индексация социальной пенсии	8,9%	14,1%	7,3%	14,9%	5,2%	4,9%	4,9%	4,8%	9,7%	4,4%	4,2%	4,1%	4,0%	8,6%	3,3%	3,0%	3,1%	3,2%	8,2%	3,1%

Данные ММВБ на 30.08.2012 <http://www.micex.ru/marketdata/indices/state/yieldcurve/chart>

Доходность для 30-летних госбумаг 8,5%



Исходные предположения для моделирования



Отношение размера пенсии к последней заработной плате в момент выхода на пенсию

		Процентная ставка										
		0	1	2	3	4	5	6	7	8	9	10
Темп роста заработной платы	0	9,47	10,98	12,81	15,02	17,71	20,98	24,97	29,83	35,77	43,04	51,95
	1	8,23	9,47	10,97	12,77	14,95	17,59	20,8	24,71	29,46	35,26	42,34
	2	7,21	8,24	9,47	10,95	12,73	14,88	17,48	20,63	24,45	29,1	34,76
	3	6,38	7,23	8,25	9,47	10,94	12,69	14,81	17,37	20,46	24,21	28,76
	4	5,68	6,4	7,25	8,26	9,47	10,92	12,66	14,75	17,26	20,3	23,97
	5	5,1	5,7	6,42	7,27	8,27	9,47	10,91	12,62	14,68	17,16	20,14
	6	4,61	5,12	5,73	6,44	7,29	8,28	9,47	10,89	12,59	14,62	17,06
	7	4,19	4,63	5,15	5,75	6,46	7,3	8,3	9,47	10,88	12,55	14,56
	8	3,84	4,22	4,66	5,18	5,78	6,49	7,32	8,31	9,47	10,86	12,52
	9	3,54	3,87	4,25	4,69	5,2	5,8	6,51	7,34	8,31	9,47	10,85
	10	3,27	3,56	3,89	4,27	4,71	5,23	5,83	6,53	7,35	8,32	9,47

Коэффициент замещения накопительной части трудовой пенсии зависит от соотношения темпов роста заработной платы и процентной ставки (доходности)

Пример расчета чувствительности:

- Взнос 6%
- Период накопления 30 лет

Чувствительность результата

взнос 6% период накопления 10 лет	Процентная ставка										
	0	1	2	3	4	5	6	7	8	9	10
0	3,16	3,3	3,46	3,62	3,79	3,97	4,16	4,36	4,57	4,8	5,03
1	3,02	3,16	3,3	3,45	3,62	3,78	3,96	4,15	4,35	4,56	4,78
2	2,89	3,02	3,16	3,3	3,45	3,61	3,78	3,95	4,14	4,33	4,54
3	2,77	2,9	3,02	3,16	3,3	3,45	3,61	3,77	3,95	4,13	4,32
4	2,66	2,78	2,9	3,02	3,16	3,3	3,45	3,6	3,76	3,94	4,12
5	2,56	2,67	2,78	2,9	3,03	3,16	3,3	3,44	3,6	3,76	3,93
6	2,46	2,57	2,67	2,78	2,9	3,03	3,16	3,3	3,44	3,59	3,75
7	2,37	2,47	2,57	2,68	2,79	2,91	3,03	3,16	3,29	3,44	3,59
8	2,29	2,38	2,47	2,57	2,68	2,79	2,91	3,03	3,16	3,29	3,43
9	2,21	2,3	2,39	2,48	2,58	2,68	2,79	2,91	3,03	3,16	3,29
10	2,13	2,22	2,3	2,39	2,49	2,58	2,69	2,8	2,91	3,03	3,16

взнос 6% период накопления 20 лет	Отношение размера пенсии к последней заработной плате в момент выхода на пенсию										
	Процентная ставка										
	0	1	2	3	4	5	6	7	8	9	10
0	6,32	6,95	7,67	8,49	9,4	10,44	11,62	12,95	14,45	16,16	18,09
1	5,76	6,32	6,95	7,66	8,46	9,37	10,39	11,54	12,85	14,32	16,
2	5,27	5,76	6,32	6,94	7,64	8,43	9,33	10,33	11,47	12,75	14,2
3	4,84	5,28	5,77	6,32	6,93	7,63	8,41	9,29	10,28	11,4	12,66
4	4,46	4,85	5,28	5,77	6,32	6,93	7,61	8,39	9,25	10,23	11,33
5	4,13	4,48	4,86	5,29	5,78	6,32	6,92	7,6	8,36	9,22	10,18
6	3,84	4,15	4,49	4,87	5,3	5,78	6,32	6,92	7,59	8,34	9,19
7	3,58	3,86	4,16	4,5	4,89	5,31	5,79	6,32	6,91	7,57	8,32
8	3,35	3,6	3,87	4,18	4,52	4,9	5,32	5,79	6,32	6,9	7,56
9	3,14	3,37	3,61	3,89	4,19	4,53	4,91	5,33	5,79	6,32	6,9
10	2,96	3,16	3,38	3,63	3,9	4,21	4,54	4,92	5,34	5,8	6,32

взнос 6% период накопления 15 лет	Отношение размера пенсии к последней заработной плате в момент выхода на пенсию										
	Процентная ставка										
	0	1	2	3	4	5	6	7	8	9	10
0	4,74	5,08	5,46	5,87	6,32	6,81	7,35	7,94	8,57	9,27	10,03
1	4,42	4,74	5,08	5,45	5,86	6,3	6,79	7,32	7,89	8,52	9,21
2	4,14	4,43	4,74	5,08	5,45	5,85	6,29	6,76	7,28	7,85	8,47
3	3,88	4,14	4,43	4,74	5,07	5,44	5,84	6,27	6,74	7,25	7,81
4	3,65	3,89	4,15	4,43	4,74	5,07	5,43	5,82	6,25	6,72	7,22
5	3,44	3,66	3,9	4,15	4,43	4,74	5,07	5,42	5,81	6,23	6,69
6	3,25	3,45	3,67	3,9	4,16	4,44	4,74	5,06	5,42	5,8	6,22
7	3,08	3,26	3,46	3,68	3,91	4,16	4,44	4,74	5,06	5,41	5,79
8	2,92	3,09	3,27	3,47	3,69	3,92	4,17	4,44	4,74	5,06	5,4
9	2,77	2,93	3,1	3,28	3,48	3,69	3,92	4,17	4,44	4,74	5,05
10	2,64	2,79	2,94	3,11	3,29	3,49	3,7	3,93	4,18	4,45	4,74

взнос 6% период накопления 30 лет	Отношение размера пенсии к последней заработной плате в момент выхода на пенсию										
	Процентная ставка										
	0	1	2	3	4	5	6	7	8	9	10
0	9,47	10,98	12,81	15,02	17,71	20,98	24,97	29,83	35,77	43,04	51,95
1	8,23	9,47	10,97	12,77	14,95	17,59	20,8	24,71	29,46	35,26	42,34
2	7,21	8,24	9,47	10,95	12,73	14,88	17,48	20,63	24,45	29,1	34,76
3	6,38	7,23	8,25	9,47	10,94	12,69	14,81	17,37	20,46	24,21	28,76
4	5,68	6,4	7,25	8,26	9,47	10,92	12,66	14,75	17,26	20,3	23,97
5	5,1	5,7	6,42	7,27	8,27	9,47	10,91	12,62	14,68	17,16	20,14
6	4,61	5,12	5,73	6,44	7,29	8,28	9,47	10,89	12,59	14,62	17,06
7	4,19	4,63	5,15	5,75	6,46	7,3	8,3	9,47	10,88	12,55	14,56
8	3,84	4,22	4,66	5,18	5,78	6,49	7,32	8,31	9,47	10,86	12,52
9	3,54	3,87	4,25	4,69	5,2	5,8	6,51	7,34	8,31	9,47	10,85
10	3,27	3,56	3,89	4,27	4,71	5,23	5,83	6,53	7,35	8,32	9,47